

Зміни до Положення про Хмельницьку міську ланку  
територіальної підсистеми єдиної державної системи цивільного захисту

1. У розділі **3. Органи управління та сили цивільного захисту:**

- у пункті 3.1. слова «1 державний пожежно-рятувальний загін Головного управління Державної служби України з надзвичайних ситуацій у Хмельницькій області» замінити на слова «Хмельницьке міськрайонне управління Головного управління Державної служби України з надзвичайних ситуацій у Хмельницькій області».

- у пункті 3.3. виключити слова: «оперативно-чергова служба центру управління в надзвичайних ситуаціях територіального органу ДСНС; оперативно-чергова служба пункту управління обласної держадміністрації».

- 2. Розділ **4. Режими функціонування** викласти в новій редакції:

4.1. Залежно від масштабу і особливостей надзвичайної ситуації, що прогнозується або виникла, на території міста встановлюється один із таких режимів функціонування міської ланки територіальної підсистеми ЄДС ЦЗ:

- повсякденного функціонування;
- підвищеної готовності;
- надзвичайної ситуації;
- надзвичайного стану.

4.2. В умовах нормальної виробничо-промислової, радіаційної, хімічної, сейсмічної, гідрогеологічної, гідрометеорологічної, техногенної та пожежної обстановки та за відсутності епідемій, епізоотій, епіфітотій міська ланка територіальної підсистеми ЄДС ЦЗ функціонує в режимі повсякденного функціонування.

4.3. Основні заходи, які реалізуються у режимі повсякденного функціонування:

- забезпечення спостереження, гідрометеорологічного прогнозування та здійснення контролю за станом навколишнього природного середовища та небезпечних процесів, що можуть призвести до виникнення надзвичайних ситуацій на потенційно небезпечних об'єктах, об'єктах підвищеної небезпеки і прилеглих до них територіях, а також на територіях, на яких існує загроза виникнення геологічних та гідрогеологічних явищ і процесів;

- забезпечення готовності органів управління та сил цивільного захисту до дій за призначенням;

- забезпечення здійснення планування заходів цивільного захисту;

- оперативний обмін інформацією між спеціалізованими службами і відділом управління міським господарством міської ради;

- участь, у межах компетенції та повноважень, у виконанні обласних та міських цільових програм, спрямованих на запобігання надзвичайним ситуаціям, зменшення можливих матеріальних втрат;

- здійснення планових заходів щодо запобігання виникненню надзвичайних ситуацій, забезпечення безпеки та захисту населення і територій від таких ситуацій, а також заходів щодо підготовки до дій за призначенням органів управління та сил цивільного захисту;

- створення і поновлення матеріальних резервів для запобігання виникненню надзвичайних ситуацій, ліквідації їх наслідків;

- організація та проведення моніторингу надзвичайних ситуацій, визначення ризиків їх виникнення;

- підтримання у готовності автоматизованих систем централізованого оповіщення про загрозу або виникнення надзвичайних ситуацій;

- організація навчання населення щодо поведінки та дій у разі виникнення надзвичайної ситуації.

4.4. Підставами для тимчасового введення в межах міста для міської ланки територіальної підсистеми ЄДС ЦЗ режиму підвищеної готовності є загроза виникнення надзвичайної ситуації місцевого рівня.

4.5. Основні заходи, які реалізуються у режимі підвищеної готовності:

- оперативне взаємоінформування про загрозу виникнення надзвичайної ситуації між черговими службами аварійних, пожежно-рятувальних підрозділів; черговими (диспетчерськими) службами підприємств, установ та організацій, відділом управління міським господарством міської ради;

- здійснення оповіщення працівників і населення про загрозу виникнення надзвичайної ситуації;

- формування оперативних груп для виявлення причин погіршення обстановки та підготовки пропозицій щодо її нормалізації;

- встановлення, у разі необхідності, цілодобового чергування посадових осіб органів управління системи та її складових;

- посилення спостереження та контролю за ситуацією на потенційно небезпечних об'єктах, об'єктах підвищеної небезпеки і прилеглих до них територіях; об'єктах життєзабезпечення, а також на ділянках територій, де існує загроза виникнення геологічних та гідрогеологічних явищ і процесів;

- приведення структурних підрозділів, підпорядкованих їм сил і засобів у стан підвищеної готовності до дій за призначенням;

- внесення, у разі необхідності, коректив до планів реагування на надзвичайні ситуації.

4.6. Підставами для тимчасового введення в межах міста для міської ланки територіальної підсистеми ЄДС ЦЗ режиму надзвичайної ситуації є загроза виникнення або виникнення надзвичайної ситуації, що класифікується як ситуація місцевого рівня.

Рівень надзвичайної ситуації визначається відповідно до Порядку класифікації надзвичайних ситуацій за їх рівнями, затвердженого постановою Кабінету Міністрів України від 24 березня 2004 року № 368.

4.7. Основні заходи, які реалізуються у режимі надзвичайної ситуації:

- оперативне взаємоінформування про виникнення надзвичайної ситуації між оперативно-черговими, черговими службами аварійних, пожежно-рятувальних підрозділів; черговими (диспетчерськими) службами підприємств, установ та організацій, органами місцевого самоврядування;

- термінове здійснення оповіщення працівників та населення про виникнення надзвичайної ситуації;

- організація розвідки території надзвичайної ситуації, визначення зони надзвичайної ситуації, здійснення оцінки обстановки та прогнозування зони можливого ураження і масштабів можливих наслідків;

- організація робіт з локалізації і ліквідації надзвичайної ситуації та її наслідків, залучення для цього необхідних сил і засобів;

- організація та здійснення заходів з евакуації та забезпечення життєдіяльності постраждалих;

- організація та здійснення, у межах компетенції, всебічного захисту (радіаційного, хімічного, інженерного, медичного, біологічного) населення і території від наслідків надзвичайної ситуації;

- здійснення безперервного контролю за розвитком надзвичайної ситуації та обстановкою на аварійних об'єктах і прилеглих до них територіях;

- інформування органів управління цивільного захисту та населення про розвиток надзвичайної ситуації та заходи, що здійснюються.

4.8. Режим підвищеної готовності та режим надзвичайної ситуації в межах міста вводиться розпорядженням міського голови.

У період дії надзвичайного стану в разі його введення міська ланка територіальної підсистеми ЄДС ЦЗ функціонує відповідно до вимог Кодексу цивільного захисту України та з урахуванням особливостей, що визначаються згідно із Законом України «Про правовий режим надзвичайного стану» та іншими нормативно-правовими актами.

В особливий період міська ланка територіальної підсистеми ЄДС ЦЗ функціонує відповідно до вимог Кодексу цивільного захисту України та з урахуванням особливостей, що визначаються згідно із Законами України «Про правовий режим воєнного стану», «Про мобілізаційну підготовку та мобілізацію», а також іншими нормативно-правовими актами.

3. Додаток 1 до Положення про Хмельницьку міську ланку територіальної підсистеми єдиної державної системи цивільного захисту «Структура міської ланки територіальної підсистеми ЄДС ЦЗ» викласти в новій редакції (додається).

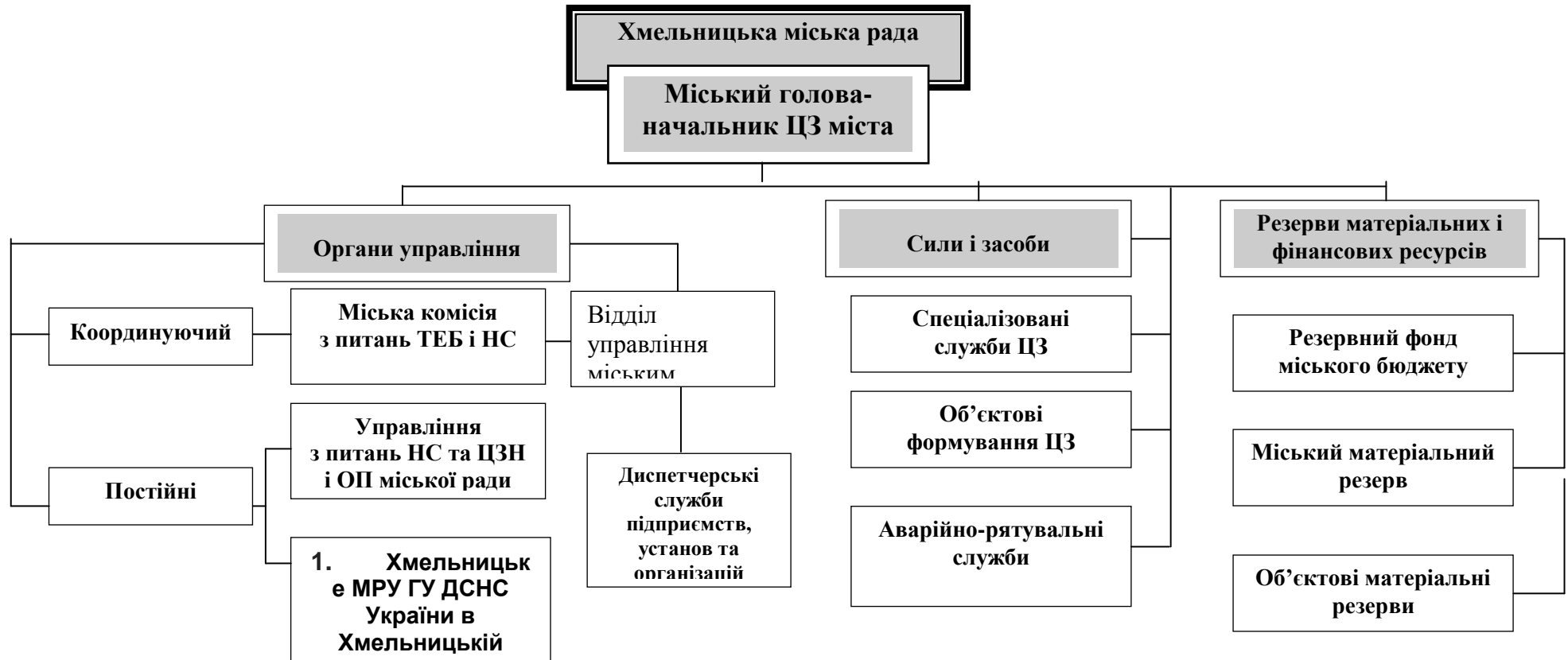
Секретар міської ради

М.Кривак

Начальник управління з питань  
надзвичайних ситуацій та цивільного  
захисту населення і охорони праці

Д.Білоус

**СТРУКТУРА**  
**Хмельницької міської ланки територіальної підсистеми ЄДС ЦЗ**



Начальник управління з питань надзвичайних ситуацій та цивільного захисту населення і охорони праці

Д.Білоус