



**ХМЕЛЬНИЦЬКА МІСЬКА РАДА
ВИКОНАВЧИЙ КОМІТЕТ
РІШЕННЯ**

від _____ № _____
08.12.2022 № 938

Про внесення змін до рішення
виконавчого комітету від 19.07.2018
№ 518 із внесеними змінами

На виконання рішення Адміністративної колегії Південно-Західного міжобласного територіального відділення Антимонопольного комітету України від 23.09.2022 № 72/17-р/к, з метою приведення у відповідність до вимог чинного законодавства України, керуючись законами України «Про місцеве самоврядування в Україні», «Про рекламу», «Про дозвільну систему у сфері господарської діяльності», постановою Кабінету Міністрів України від 29.12.2003 № 2067 «Про затвердження Типових правил розміщення зовнішньої реклами» зі змінами, виконавчий комітет міської ради

ВИРІШИВ:

1. Внести зміни в рішення виконавчого комітету від 19.07.2018 № 518 із внесеними змінами рішенням від 27.05.2021 № 489, виклавши Порядок розміщення зовнішньої реклами на території Хмельницької міської територіальної громади в новій редакції згідно з додатком.

2. Контроль за виконанням рішення покласти на заступника міського голови М. Ваврищука.

Заступник міського голови

М. ВАВРИЩУК

ПОГОДЖЕНО:

Керуючий справами виконавчого комітету

Ю. САБІЙ

Начальник управління правового
забезпечення та представництва

Л. ДЕМЧУК

В.о. начальника управління
архітектури та містобудування

М. ДРУЖИНІН

Начальник управління
адміністративних послуг

О. ХОХЛОВ

В.о.завідувача загального відділу

С. ОТРОЩЕНКО

ПОРЯДОК **розміщення зовнішньої реклами на території Хмельницької міської** **територіальної громади**

1. Порядок розміщення зовнішньої реклами на території Хмельницької міської територіальної громади (далі - Порядок), розроблений на підставі законів України «Про рекламу», «Про дозвільну систему у сфері господарської діяльності» та Типових правил розміщення зовнішньої реклами, затверджених постановою Кабінету Міністрів України від 29.12.2003 № 2067, врегульовує відносини, що виникають у зв'язку із розміщенням зовнішньої реклами на території Хмельницької міської територіальної громади.

2. У цьому Порядку терміни вживаються у такому значенні:

алея - дорога в парку, саду, сквері, лісопарку, на бульварі, обсаджена, як правило, з обох боків деревами та чагарниками;

виконавчий орган ради - виконавчий комітет Хмельницької міської ради;

робочий орган – управління архітектури та містобудування Хмельницької міської ради;

розповсюджувач зовнішньої реклами – особа, яка здійснює розповсюдження зовнішньої реклами;

демонтаж – комплекс заходів, які передбачають відокремлення спеціальної конструкції разом з основою від місця її розташування та транспортування у місце її подальшого зберігання;

договір про надання у користування місць для розміщення рекламного засобу – договір між робочим органом та розповсюджувачем реклами, укладений на підставі рішення виконавчого комітету міської ради про надання дозволу на розміщення зовнішньої реклами, у якому визначаються права та обов'язки сторін;

договір на розміщення тимчасових виносних спеціальних конструкцій (штендерів) - договір між власником місця розташування рекламного засобу та розповсюджувачем реклами щодо розміщення мобільної (переносної) рекламної конструкції, яка встановлюється на вулиці тільки під час роботи розповсюджувача реклами та у безпосередній близькості від його місця розташування;

договір на розміщення тимчасових рекламних засобів на дорожніх металевих огороженнях - договір між власником місця розташування рекламного засобу та розповсюджувачем реклами щодо розміщення тимчасової рекламної конструкції, яка встановлюється на дорожніх металевих огороженнях;

дозвіл - документ установленої форми, виданий розповсюджувачу зовнішньої реклами на підставі рішення виконавчого комітету Хмельницької міської ради, який дає право на розміщення зовнішньої реклами на певний строк та у певному місці;

місце розташування рекламного засобу - площа зовнішньої поверхні будинку, споруди, елемента вуличного обладнання або відведеної території на відкритій місцевості у межах міста, що надається розповсюджувачу зовнішньої реклами в тимчасове користування власником або уповноваженим ним органом (особою);

рекламна площина – зовнішня сторона рекламного засобу, що використовується для розміщення зовнішньої реклами;

пішохідна доріжка - елемент дороги, призначений для руху пішоходів, облаштований у її межах чи поза нею і позначений дорожнім знаком;

самовільно встановлений рекламний засіб – рекламний засіб, розміщений без виданого у встановленому порядку дозволу або не демонтований власником після прийняття виконавчим комітетом Хмельницької міської ради рішення про його анулювання;

соціальна реклама – інформація будь-якого виду, розповсюджена в будь-якій формі, яка спрямована на досягнення суспільно-корисних цілей, популяризацію загальнолюдських цінностей і розповсюдження якої не має на меті отримання прибутку;

спеціальні конструкції - тимчасові та стаціонарні рекламні засоби (світлові та несвітлові, наземні та неназемні (повітряні), плоскі та об'ємні стенди, щити, панно, транспаранти, троли, таблички, коробки, механічні, динамічні, електронні табло, екрани, тумби, складні просторові конструкції, аеростати, повітряні кулі тощо), які використовуються для розміщення реклами;

управління адміністративних послуг – виконавчий орган Хмельницької міської ради, створений з метою надання адміністративних послуг, у тому числі документів дозвільного характеру.

Інші терміни застосовуються у значенні, наведеному в Законі України «Про рекламу».

3. Зовнішня реклама розміщується на території Хмельницької міської територіальної громади на підставі рішення виконавчого комітету Хмельницької міської ради про надання дозволу на розміщення зовнішньої реклами.

Видача (відмова у видачі, переоформлення, видача дублікату, анулювання) дозволу на розміщення зовнішньої реклами здійснюється відповідно до Закону України «Про дозвільну систему у сфері господарської діяльності».

Плата за видачу зазначених дозволів не справляється.

4. Зміст реклами здійснюється українською мовою.

Знаки для товарів та послуг наводяться у рекламі у тому вигляді, в якому їм надана правова охорона в Україні відповідно до законодавства.

5. На територіях, будинках і спорудах зовнішня реклама розміщується за згодою їх власників або уповноважених ними органів (осіб) з урахуванням архітектурних, функціонально-планувальних, історико-культурних чинників, типології елементів місцевого середовища та з додержанням правил благоустрою території Хмельницької міської територіальної громади.

6. Повноваження щодо регулювання діяльності з розміщення зовнішньої реклами на території Хмельницької міської територіальної громади здійснює управління архітектури та містобудування (далі - робочий орган).

Робочий орган не може виступати заявником на розміщення зовнішньої реклами та одержувати дозвіл.

У процесі регулювання діяльності з розміщення зовнішньої реклами робочим органом залучаються на громадських засадах представники об'єднань громадян та об'єднань підприємств, які провадять діяльність у сфері реклами.

7. До повноважень робочого органу належать:

7.1. розгляд заяв розповсюджувачів зовнішньої реклами на надання дозволу, внесення змін у дозвіл, переоформлення дозволу та продовження строку його дії;

7.2. прийняття рішення про встановлення пріоритету заявника на місце розташування рекламного засобу, продовження строку, на який встановлено зазначений пріоритет, або про відмову в установленні такого пріоритету;

7.3. підготовка проекту рішення виконавчого комітету міської ради щодо надання дозволу на розміщення зовнішньої реклами чи про відмову у його наданні;

7.4. підготовка проекту рішення виконавчого комітету міської ради щодо анулювання дозволу на розміщення зовнішньої реклами;

7.5. підготовка проекту рішення виконавчого комітету міської ради щодо демонтажу рекламних засобів, розміщених самовільно та з порушенням вимог цих Правил;

7.6. видача дозволів на розміщення зовнішньої реклами на підставі рішення виконавчого комітету міської ради;

7.7. укладення договорів про надання у користування місць для розміщення рекламного засобу;

7.8. укладення договорів на розміщення тимчасових виносних спеціальних конструкцій (штендерів) та тимчасових рекламних засобів на дорожніх металевих огороженнях;

7.9. ведення інформаційного банку даних місць розташування рекламних засобів, плану їх розміщення та надання в установленому порядку інформації для оновлення даних містобудівного кадастру міста;

7.10. організація інвентаризації рекламних засобів та, у разі необхідності, підготовка документів для проведення демонтажу рекламних засобів у встановленому порядку;

7.11. організація розміщення соціальної реклами серед розповсюджувачів в порядку, визначеному п. 33 цього Порядку;

7.12. здійснення перевірки надходження плати за укладеними договорами;

7.13. подання Головному управлінню Держпродспоживслужби у Хмельницькій області матеріалів про порушення порядку розповсюдження реклами;

7.14. проведення розрахунку розміру плати за користування місцями, які надаються розповсюджувачам зовнішньої реклами.

Робочий орган здійснює інші повноваження відповідно до законодавства.

8. Для одержання дозволу заявник подає робочому органу через управління адміністративних послуг заяву (додаток 5).

До заяви додаються:

- комп'ютерний макет місця (розміром не менш як 6x9 сантиметрів), на якому планується розташування рекламного засобу (додаток б);

- ескіз рекламного засобу з конструктивним рішенням.

9. Під час подання заяви адміністратор управління адміністративних послуг перевіряє та приймає повний пакет документів, надає заявнику їх опис та направляє документи робочому органу протягом одного робочого дня.

За наявності документів, передбачених пунктом 8 цього Порядку, відомості про заяву у той же день вносяться робочим органом до внутрішнього реєстру заяв та дозволів на розміщення зовнішньої реклами (журналу), який ведеться у довільній формі.

Робочий орган протягом двох робочих днів з дати реєстрації заяви перевіряє місце розташування рекламного засобу, зазначене у заяві, на предмет надання на заявлене місце зареєстрованого в установленому порядку дозволу.

У разі прийняття рішення про відмову у видачі дозволу робочий орган надсилає заявникові через управління адміністративних послуг вмотивовану відповідь із зазначенням підстав, передбачених законом.

Строк видачі дозволу або надання письмового повідомлення про відмову у його видачі становить 10 (десять) робочих днів.

10. Видача дозволу погоджується робочим органом з :

- власником місця або уповноваженим ним органом (особою);

- департаментом інформаційної діяльності, культури, національностей та релігій Хмельницької обласної державної адміністрації - у разі розміщення зовнішньої реклами на пам'ятках історії та архітектури, в межах зон охорони таких пам'яток і в межах об'єктів природно-заповідного фонду;

- утримувачем інженерних комунікацій - у разі розміщення зовнішньої реклами в межах охоронних зон цих комунікацій;

- Укравтодором або власниками автомобільних доріг та Національною поліцією у разі розміщення зовнішньої реклами у межах смуги відведення автомобільних доріг;

Перелік органів та осіб, з якими погоджується видача дозволу, є вичерпним.

Дії щодо отримання зазначених погоджень вчиняються робочим органом без залучення заявника протягом строку, встановленого для отримання дозволу.

Погодження бланків дозволів здійснюється з врахуванням наявного топогеодезичного знімку місцевості (М 1:500) з прив'язкою місця розташування рекламного засобу.

Для здійснення погодження робочий орган не пізніше дня, що настає за днем одержання документів від заявника, надсилає їх копії у паперовому або електронному (шляхом сканування) вигляді органам, зазначеним в абзацах другому-четвертому цього пункту, та встановлює строк розгляду зазначених документів.

За результатами дозвільної (погоджувальної) процедури органи, зазначені в абзацах другому-четвертому цього пункту, надають погодження, які в паперовому або електронному (шляхом сканування) вигляді надсилаються робочому органу.

У разі ненадання органами, зазначеними в абзацах другому-четвертому цього пункту, протягом встановленого строку погоджень вважається, що видачу дозволу погоджено.

Погодження дійсне протягом строку дії дозволу.

Розміщення рекламної конструкції на приватній або державній власності потребує дозволу на розміщення зовнішньої реклами.

11. Під час надання дозволу втручання у форму рекламного засобу та зміст реклами забороняється.

12. Робочий орган протягом не більш як двох робочих днів з дат одержання від органів та осіб, з якими погоджується видача дозволу, подає виконавчому комітету міської ради пропозиції та проект відповідного рішення.

13. Виконавчий комітет міської ради протягом одного робочого дня з дати одержання зазначених пропозицій приймає рішення про надання дозволу або про відмову у його наданні.

Дозвіл або відмова у його видачі видається не пізніше ніж протягом наступного робочого дня після прийняття відповідного рішення.

Дозвіл або відмова у його видачі видається з врахуванням вимог Регламенту виконавчого комітету міської ради, затвердженого рішенням виконавчого комітету Хмельницької міської ради від 26.05.2016 року № 363 «Про затвердження регламенту роботи виконавчих органів Хмельницької міської ради».

14. Одночасно із видачею дозволу між робочим органом та заявником укладається договір про надання у користування місць для розміщення рекламного засобу за формою згідно з додатком 2 до цього Порядку.

15. У наданні дозволу може бути відмовлено у разі, коли:

15.1. подання розповсюджувачем зовнішньої реклами неповного пакета документів, необхідних для одержання дозволу на розміщення зовнішньої реклами;

15.2. виявлення в документах, поданих розповсюджувачем зовнішньої реклами, недостовірних відомостей;

15.3. негативний висновок за результатами проведених експертиз та обстежень або інших наукових і технічних оцінок, необхідних для видачі дозволу на розміщення зовнішньої реклами;

15.4. у заявника зафіксовані згідно з цим Порядком самовільно встановлені конструкції зовнішньої реклами;

15.5. у розповсюджувача зовнішньої реклами наявна заборгованість перед міським бюджетом з оплати коштів за тимчасове користування місцями розташування рекламного засобу.

Перелік підстав для відмови у наданні дозволу є вичерпним.

Рішення про відмову у наданні дозволу може бути оскаржене в порядку, встановленому законодавством.

16. Дозвіл надається строком на п'ять років, якщо менший строк не зазначено у заяві.

17. Виданий у встановленому порядку дозвіл є підставою для розміщення зовнішньої реклами та виконання робіт, пов'язаних з розташуванням рекламного засобу.

18. Розповсюджувач зовнішньої реклами зобов'язаний встановити рекламний засіб протягом 30 днів після прийняття виконавчим комітетом міської ради рішення про надання дозволу.

19. Після встановлення рекламного засобу власник рекламного засобу в 5-ти денний термін надає робочому органу фотокартку місця розташування рекламного засобу (розміром не менш як 6x9 сантиметрів). Роботи зі встановлення рекламного засобу вважаються завершеними після відновлення газонів та асфальтного покриття в разі, якщо вони були порушені під час встановлення.

20. У разі належної експлуатації спеціальної конструкції та повної оплати за тимчасове користування місцем розміщення зовнішньої реклами робочий орган здійснює переоформлення дозволу, продовжує строк дії, вносить зміни у дозвіл.

21. Якщо протягом строку дії дозволу виникла потреба у зміні технологічної схеми рекламного засобу, розповсюджувач зовнішньої реклами звертається до робочого органу через управління адміністративних послуг з письмовою заявою у довільній формі про внесення відповідних змін у дозвіл та у договір про надання у користування місць для розміщення рекламного засобу.

До заяви додається:

- технічна характеристика змін у технологічній схемі рекламного засобу;
- фотокартка рекламного засобу та ескіз із конструктивним рішенням.

При цьому під зміною технологічної (конструктивної) схеми рекламного засобу розуміється зміна його зовнішнього вигляду, у тому числі типу, окремих конструктивних елементів, без зміни його місця розташування.

Робочий орган протягом десяти робочих днів з дати реєстрації заяви видає відповідний наказ та вносить зміни у дозвіл та у договір про надання у користування місць для розміщення рекламного засобу.

Відмова у зміні технологічної схеми рекламного засобу може бути оскаржена у порядку, встановленому законодавством.

22. У разі зміни містобудівної ситуації, проведення реконструкції, ремонту, будівництва на місці розташування рекламного засобу, які зумовлюють необхідність зміни місця розташування рекламного засобу, робочий орган у семиденний строк письмово повідомляє про це розповсюджувача зовнішньої реклами. У десятиденний строк з початку зміни містобудівної ситуації, реконструкції, ремонту, будівництва робочий орган надає розповсюджувачу зовнішньої реклами інформацію про інше рівноцінне місце.

У разі досягнення згоди щодо нового місця розташування рекламного засобу робочий орган видає відповідний наказ та вносить зміни у дозвіл та у договір про надання у користування місць для розміщення рекламного засобу.

Робочий орган повинен отримати погодження на нове місце в утримувачів інженерних комунікацій - у разі розміщення зовнішньої реклами в межах охоронних зон цих комунікацій.

Розповсюджувач зовнішньої реклами зобов'язаний перенести рекламний засіб на нове місце не пізніше ніж у місячний термін після внесення змін у дозвіл та у договір про надання у користування місць для розміщення рекламного засобу.

Відшкодування витрат, пов'язаних з демонтажем та монтажем рекламного засобу на новому місці, здійснюється відповідно до договору з власником місця розташування рекламного засобу.

Плата за надання робочим органом послуг, пов'язаних із зміною місця розташування рекламного засобу, не справляється. Строк дії дозволу продовжується на час, необхідний для вирішення питання про надання рівноцінного місця. Після закінчення реконструкції, ремонту, будівництва на місці розташування рекламного засобу розповсюджувач зовнішньої реклами має пріоритетне право на розташування рекламного засобу на попередньому місці.

23. Строк дії дозволу продовжується на підставі заяви, яка подається робочому органу через управління адміністративних послуг розповсюджувачем зовнішньої реклами у довільній формі до закінчення строку дії дозволу.

До заяви додається:

- оригінал дозволу на розміщення зовнішньої реклами.

Продовження дії дозволу оформляється відповідним наказом керівника робочого органу.

У випадку прострочення терміну подачі заяви на продовження строку дії дозволу розповсюджувач зовнішньої реклами оформляє новий дозвіл у встановленому цими Правилами порядку.

У разі відсутності зауважень до поданих заявником документів робочий орган протягом десяти робочих днів з дати подання заяви видає відповідний наказ та вносить зміни у дозвіл з одночасним укладанням додаткової угоди до договору про надання у користування місць для розміщення рекламного засобу.

Продовження строку дії дозволу є правом, а не обов'язком робочого органу.

Розповсюджувачу зовнішньої реклами у продовженні дозволу може бути відмовлено:

- при наявності згідно з цим Порядком самовільно встановлених конструкцій зовнішньої реклами;

- у розповсюджувача зовнішньої реклами наявна заборгованість перед міським бюджетом з проплати коштів за тимчасове користування місцями розташування рекламного засобу.

У такому ж порядку продовжується строк дії дозволів, наданих до набрання чинності цим Порядком.

Відмова у продовженні строку дії дозволу може бути оскаржена у порядку, встановленому законодавством.

24. У разі набуття права власності на рекламний засіб іншою особою дозвіл підлягає переоформленню.

Особа, яка набула право власності на рекламний засіб, протягом п'яти робочих днів з дня виникнення права власності (користування) рекламним засобом звертається до робочого органу через управління адміністративних послуг із заявою у довільній формі про переоформлення дозволу.

До заяви додається:

- документ, який засвідчує право власності (користування) на рекламний засіб (договір купівлі-продажу рекламних конструкцій);

- оригінал зареєстрованого дозволу.

У разі відсутності зауважень до поданих заявником документів робочий орган протягом п'яти робочих днів з дати подання заяви видає відповідний наказ та вносить зміни у дозвіл з одночасним укладанням договору про надання у користування місць для розміщення рекламного засобу.

Відмова у переоформленні дозволу може бути оскаржена у порядку, встановленому законодавством.

25. Дозвіл анулюється до закінчення строку дії на підставі рішення виконавчого комітету міської ради з наступних підстав:

25.1. за письмовою заявою розповсюджувача зовнішньої реклами про анулювання дозволу на розміщення зовнішньої реклами, яка подається робочому органу через управління адміністративних послуг розповсюджувачем зовнішньої реклами. До заяви додається оригінал дозволу на розміщення зовнішньої реклами.

25.2. наявність в Єдиному державному реєстрі юридичних осіб, фізичних осіб-підприємців та громадських формувань відомостей про припинення юридичної особи шляхом злиття, приєднання, поділу, перетворення та ліквідації, якщо інше не встановлено законом;

25.3. наявність в Єдиному державному реєстрі юридичних осіб, фізичних осіб-підприємців та громадських формувань відомостей про припинення підприємницької діяльності фізичної особи-підприємця.

Дія дозволу на розміщення зовнішньої реклами припиняється через десять робочих днів із дня прийняття виконавчим комітетом рішення про анулювання дозволу на розміщення зовнішньої реклами.

Рішення про анулювання дозволу фіксується в журналі реєстрації та надається розповсюджувачу зовнішньої реклами через управління адміністративних послуг.

Рішення про анулювання дозволу може бути оскаржене у порядку, встановленому законодавством.

26. Плата за тимчасове користування місцем розташування рекламних засобів, що перебуває у комунальній власності, встановлюється у порядку, визначеному виконавчим комітетом, а місцем, що перебуває у державній або приватній власності, - на договірних засадах з його власником або уповноваженим ним органом (особою). При цьому площа місця розташування рекламного засобу визначається як сума площі горизонтальної проекції рекламного засобу на це місце та прилеглої ділянки завширшки 0,5 метра за периметром горизонтальної проекції цього засобу. Для неназемного та недахового рекламного засобу площа місця дорівнює площі вертикальної проекції цього засобу на уявну паралельну їй площину.

27. Розмір плати за тимчасове користування місцем розташування рекламного засобу не може встановлюватися в залежності від змісту реклами.

28. Розповсюджувач зовнішньої реклами не звільняється від плати за тимчасове користування місцем для розташування рекламного засобу при відсутності рекламної конструкції на місці згідно з відповідним дозволом.

29. Плата нараховується з дня прийняття виконавчим комітетом міської ради рішення про надання дозволу на розміщення зовнішньої реклами.

30. Плата нараховується включно до дати закінчення строку дії дозволу.

31. Розміщення штендерів відбувається за рішенням керівника робочого органу на підставі договору на розміщення тимчасових виносних спеціальних конструкцій (штендерів) за формою згідно з додатком 3 до цього Порядку.

Для укладення договору на розміщення тимчасових виносних спеціальних конструкцій (штендерів) заявник подає заяву робочому органу через управління адміністративних послуг (додаток 7).

До заяви додаються:

- фотокартка або комп'ютерний макет місця (розміром не менш як 6x9 сантиметрів), на якому планується розташування рекламного засобу, та ескіз рекламного засобу з конструктивним рішенням.

Розміщення тимчасових натяжних рекламних засобів на дорожніх металевих огороженнях відбувається за рішенням керівника робочого органу на підставі договору на розміщення тимчасових натяжних рекламних засобів на дорожніх металевих огороженнях за формою згідно з додатком 4 до цього Порядку.

Для укладення договору на розміщення тимчасових натяжних рекламних засобів на дорожніх металевих огороженнях заявник подає заяву робочому органу через управління адміністративних послуг (додаток 8).

32. Зовнішня реклама повинна відповідати таким вимогам:

32.1. розміщуватися з дотриманням вимог техніки безпеки, зазначених у пунктах 36, 49-53 цього Порядку;

32.2. розміщуватися із забезпеченням видимості дорожніх знаків, світлофорів, перехресть, пішохідних переходів, зупинок транспорту загального користування та не відтворювати зображення дорожніх знаків;

32.3. освітлення зовнішньої реклами не повинно засліплювати учасників дорожнього руху, а також не повинно освітлювати квартири житлових будинків;

32.4. фундаменти наземних стаціонарних конструкцій на вимогу робочого органу можуть бути заглиблені в ґрунт з відновленням твердого покриття, трав'яного покриву та виконанням у повному обсязі інших робіт з відновлення благоустрою місця розташування рекламного засобу власником рекламного засобу;

32.5. відхилення від вищезазначеної вимоги в частині заглиблення фундаменту рекламного засобу можливе виключно у випадку, якщо таке заглиблення є технічно небезпечним у зв'язку з розміщенням під поверхнею місця розташування рекламного засобу ліній тепло-, енерго-, водопостачання, комунікаційних засобів тощо. У такому випадку частина фундаменту, що виступає над поверхнею землі, повинна бути декоративно оформлена з урахуванням архітектурних, естетичних та історичних чинників, притаманних міському середовищу (квітник, лавка тощо);

32.6. на опорах наземної зовнішньої реклами, що розміщується вздовж проїжджої частини вулиць і доріг, за вимогою Національної поліції наноситься вертикальна дорожня розмітка із світлоповертаючих матеріалів заввишки до 2 метрів від поверхні землі;

32.7. нижній край зовнішньої реклами, що розміщується над проїжджою частиною вулиць і доріг, у тому числі на мостах, естакадах тощо, повинен розташовуватися на висоті не менш як 5 метрів від поверхні дорожнього покриття;

32.8. у місцях, де проїжджа частина вулиці межує з цоколями будівель або огорожами, зовнішня реклама може розміщуватися в одну з фасадів будівель або огорожами лінію;

32.9. тимчасові виносні спеціальні конструкції (штендера) розміщуються виключно під час роботи підприємств (організацій), що рекламують свої товари (послуги) та розміщуються на відстані не більше 3 м від входу в приміщення і не повинні перешкоджати руху пішоходів;

32.10. тимчасові виносні спеціальні конструкції (штендера) повинні мати загальну площу не більше 1,5 м²;

32.11. тимчасові виносні спеціальні конструкції (штандера) мають встановлюватись відповідно до договору у чітко визначеному місці, яке визначається фотофіксацією з прив'язкою до будівлі (споруди) або інших об'єктів благоустрою;

32.12. тимчасові виносні спеціальні конструкції (штандера) забезпечуються маркуванням із зазначенням номера договору на каркасі рекламного засобу;

32.13. забороняється розміщення тимчасових виносних спеціальних конструкцій (штандерів) на території міста Хмельницького;

32.14. забороняється кріплення тимчасових виносних спеціальних конструкцій (штандерів) додатковими засобами до об'єктів благоустрою та зелених насаджень, в поверхню тротуарів та газонів;

32.15. забороняється розміщення тимчасових виносних спеціальних конструкцій (штандерів) на зупинках громадського транспорту.

33. За зверненням робочого органу до розповсюджувачів зовнішньої реклами соціальна реклама на поверхнях рекламних засобів розміщується ними безкоштовно з укладенням додаткової угоди до договору про надання у користування місць для розміщення рекламного засобу.

За період розміщення соціальної реклами оплата за місце розміщення рекламного засобу з розповсюджувача зовнішньої реклами не справляється.

34. Забороняється розташовувати рекламні засоби:

34.1. на пішохідних доріжках та алеях, якщо це перешкоджає вільному руху пішоходів;

34.2. на висоті менш як 5 метрів від поверхні дорожнього покриття, якщо їх рекламна поверхня виступає за межі краю проїжджої частини;

34.3. на конструкціях дорожніх знаків, світлофорів, деревах;

34.4. методом наклеювання на поверхнях елементів вуличного обладнання, будівель і споруд;

34.5. в інших випадках відповідно до чинного законодавства.

35. Розміщення зовнішньої реклами на пам'ятках історії та архітектури і в межах зон охорони таких пам'яток, в межах об'єктів природно-заповідного фонду дозволяється за погодженням з департаментом інформаційної діяльності, культури, національностей та релігій Хмельницької обласної державної адміністрації або департаментом природних ресурсів та екології Хмельницької обласної державної адміністрації.

36. Розроблення необхідної технічної документації, монтаж (демонтаж) рекламного засобу здійснюється комунальними підприємствами міської ради.

37. Реклама алкогольних напоїв та тютюнових виробів, знаків для товарів і послуг, інших об'єктів права інтелектуальної власності, під якими випускаються алкогольні напої та тютюнові вироби має відповідати вимогам чинного законодавства України.

38. Демонтаж спеціальних конструкцій є засобом усунення порушень порядку розміщення реклами у місті відповідно до діючих на момент демонтажу нормативно-правових актів та формою самозахисту територіальної громади у розумінні статті 19 Цивільного кодексу України.

39. Демонтаж спеціальної конструкції не передбачає переходу права власності на неї до територіальної громади міста та/або комунальних підприємств міської ради.

40. Демонтаж спеціальних конструкцій забезпечується управлінням архітектури та містобудування на підставі рішення виконавчого комітету (за виключенням тимчасових виносних спеціальних конструкцій та тимчасових рекламних засобів на дорожніх металевих огороженнях, що демонтовуються на підставі рішення робочого органу). Виявлення та обстеження рекламних засобів проводиться створеною при управлінні архітектури та містобудування комісією для виявлення та обстеження безхазяйних і самовільно розміщених рекламних засобів.

Демонтажу підлягають рекламні засоби у наступних випадках:

а) у разі виявлення безхазяйних рекламних засобів;

б) у разі виявлення самовільно розміщених рекламних засобів;

в) у разі, коли термін дії дозволу на розміщення рекламного засобу закінчився і не був продовжений або анульований на підставі рішення виконавчого комітету міської ради;

г) у разі невідповідності технічних характеристик рекламного засобу та місця його встановлення виданому дозволу на розміщення зовнішньої реклами;

д) в інших випадках, передбачених договором про надання в користування місць для розміщення рекламного засобу і є єдиними для всіх розповсюджувачів реклами.

41. Робочий орган готує і подає виконавчому комітету міської ради пропозицію, акт обстеження з фотофіксацією рекламних засобів та проєкт рішення про демонтаж.

42. Демонтаж спеціальних конструкцій, які розташовані на об'єктах комунальної власності, з підстав, наведених у п. 40, здійснюється на підставі рішення виконавчого комітету міської ради (за виключенням тимчасових виносних спеціальних конструкцій, та тимчасових рекламних засобів на дорожніх металевих огороженнях, що демонтовуються на підставі рішення робочого органу). Демонтаж спеціальної конструкції, власник якої уклав договір з робочим органом, здійснюється на умовах визначених договором. У разі необхідності під час проведення демонтажу можуть бути присутні: власник спеціальної конструкції, представники служб, що експлуатують інженерні мережі.

43. Демонтаж спеціальних конструкцій, які розташовані на об'єктах приватної власності, здійснюється на підставі рішення суду.

44. У разі, коли технічний стан рекламного засобу створює загрозу життю або здоров'ю людей та/або заподіяння шкоди (майнової чи немайнової) третім особам, демонтаж проводиться за рішенням керівника робочого органу терміново силами комунальних підприємств міської ради.

45. Про проведений демонтаж спеціальної конструкції складається Акт проведення демонтажу спеціальних конструкцій, який підписується представниками робочого органу, виконавцем робіт з демонтажу та іншими особами, що були присутні при проведенні демонтажу.

До акта додається в обов'язковому порядку фотофіксація місця розташування спеціальної конструкції до і після демонтажу.

Акт проведення демонтажу складається у 3-х примірниках, один з яких залишається у робочого органу, другий — у виконавця робіт з демонтажу, третій передається власнику демонтованої спеціальної конструкції одразу після складання такого акта у випадку його присутності.

У разі відсутності власника спеціальної конструкції або його відмови від підписання акта демонтажу, про що робиться відповідна відмітка, третій примірник акта виконавець робіт з демонтажу спеціальної конструкції, у 5 (п'яти) денний термін надсилає поштою за місцезнаходженням власника рекомендованим листом (якщо встановлено його місцезнаходження).

Якщо місцезнаходження власника невідоме, виконавець робіт з демонтажу спеціальної конструкції у цей же термін повідомляє про проведений демонтаж та місцезнаходження спеціальної конструкції Національну поліцію (за місцем демонтажу спеціальної конструкції).

Після проведення демонтажу складається наступний комплект документів:

- акт виконаних робіт з демонтажу спеціальної конструкції із зазначенням характеру робіт та їх вартості;

- калькуляція вартості витрат за виконані роботи по демонтажу.

46. Компенсація витрат виконавця робіт з демонтажу спеціальної конструкції, покладається на власника (законного користувача) демонтованої спеціальної конструкції на підставі виставленого рахунку та акта виконаних робіт по демонтажу, які надсилаються власнику в обов'язковому порядку у 5 (п'яти) денний термін з дати демонтажу.

Власник спеціальних конструкцій може повернути собі демонтовані спеціальні конструкції після звернення до виконавця робіт з демонтажу на підставі таких документів:

а) заяви на ім'я керівника робочого органу про повернення демонтованої спеціальної конструкції;

б) документа, що підтверджує право власності (інше майнове право) на конкретну демонтовану спеціальну конструкцію;

в) документа, що підтверджує оплату витрат виконавця робіт з демонтажу, пов'язаних з демонтажем спеціальних конструкцій, транспортуванням та їх зберіганням.

47. Облік і тимчасове зберігання демонтованих спеціальних конструкцій здійснюється у встановленому порядку.

Демонтована спеціальна конструкція зберігається у спеціально відведених для цього місцях (сховищах, складах тощо).

Після закінчення тримісячного терміну зберігання примусово демонтованих об'єктів, власники яких не звернулись за їх поверненням або не сплатили вартості демонтажу, доставки та зберігання, таке майно визнається безхазяйним і переходить у власність Хмельницької міської територіальної громади.

48. Розташування спеціальних конструкцій на фасадах будівель та споруд має здійснюватися з дотриманням структурної побудови фасадів без пошкодження елементів архітектури.

Підключення рекламних засобів до існуючих мереж зовнішнього освітлення здійснюється відповідно до вимог, передбачених законодавством.

49. На територіях, будівлях і спорудах зовнішня реклама розміщується за згодою їх власників або уповноважених ними органів (осіб) з урахуванням архітектурних, функціонально-планувальних, історико-культурних чинників, типології елементів місцевого середовища та з додержанням правил благоустрою м. Хмельницького.

50. Розташування рекламних засобів у межах охоронних зон інженерних комунікацій дозволяється за погодженням з утримувачем зазначених комунікацій.

Розповсюджувачі зовнішньої реклами зобов'язані:

а) надавати вільний доступ до комунікацій для їх ремонту та обслуговування (при необхідності демонтувати конструкцію на час проведення таких робіт);

б) у разі виникнення аварійної ситуації або необхідності термінового доступу до комунікацій – за зверненням утримувача комунікацій протягом не більше ніж 5 годин демонтувати рекламну конструкцію (на час проведення робіт) за власні кошти або відшкодувати витрати на демонтаж утримувачу комунікацій;

в) після закінчення робіт встановити конструкцію на попереднє місце та відновити благоустрій території.

У випадку, якщо термін проведення ремонтних робіт тривав більше 15 днів, розповсюджувач зовнішньої реклами має право звернутись до робочого органу з метою коригування плати за користування місцем розміщення рекламного засобу, надавши підтвердження терміну проведення робіт (лист утримувача комунікацій).

51. Розташування рекламних засобів на перехрестях, біля дорожніх знаків, світлофорів, пішохідних переходів та зупинок транспорту загального користування дозволяється за погодженням з Національною поліцією.

52. Рекламні засоби забезпечуються маркуванням у вигляді таблички розміром 20смх30см на каркасі рекламного засобу із зазначенням найменування розповсюджувача зовнішньої реклами, номера його телефону, дати видачі дозволу та строку його дії.

53. Відстань між наземними рекламними засобами, встановленими вздовж проїзної частини вулиць і доріг (на одній стороні проїзду, вулиці, магістралі, одному розділовому газоні тощо і призначеними для огляду з одного напрямку), повинна бути не менше 30-50 м для рекламних засобів розміром поверхні 3х6 м, не менше 5 метрів – для рекламних засобів розміром поверхні 1,2х1,8 м, 1,5х2,15 м, що обумовлено необхідністю забезпечення нормального сприйняття інформації та оптимальної схеми підключення рекламних засобів до електричних мереж. Встановлені у створі рекламні засоби не повинні відрізнятися за розміром рекламної площини та конструктивним рішенням.

54. У разі порушення порядку розповсюдження реклами управління архітектури та містобудування (робочий орган), яке здійснює контроль за додержанням цього Порядку, звертається до розповсюджувача зовнішньої реклами з вимогою усунення порушень у визначений строк.

У разі невиконання цієї вимоги робочий орган подає інформацію до Головного управління Держпродспоживслужби у Хмельницькій області.

55. Заявник або власник рекламного засобу:

55.1. виконує роботи з розташування рекламного засобу без пошкодження архітектурних деталей, конструктивних елементів будівель та споруд, підземних та наземних комунікацій, елементів благоустрою та з поновленням фітодизайну прилеглої ділянки;

55.2. забезпечує відповідність рекламного засобу дозволу, державним стандартам, нормам і правилам конструктивної міцності, електротехнічної та експлуатаційної безпеки;

55.3. відповідає за безпеку при проведенні робіт з монтажу та демонтажу рекламного засобу, експлуатацію і утримання їх у належному санітарно-технічному стані (у разі його відсутності - власник місця розташування або уповноважений ним орган (особа)).

56. Відповідальність за технічний стан рекламних засобів, порушення вимог техніки безпеки під час розташування та експлуатації рекламних засобів несе розповсюджувач зовнішньої реклами згідно із законодавством.

57. Розповсюджувач зовнішньої реклами, винний у порушенні цього Порядку, несе відповідальність згідно із законодавством.

58. Контроль за додержанням цього Порядку здійснює управління архітектури та містобудування (робочий орган).

Керуючий справами виконкому

Ю. САБІЙ

В. о. начальника управління
архітектури та містобудування

М. ДРУЖИНІН

**Порядок
визначення розміру плати за користування місцями, які перебувають у комунальній
власності та надаються розповсюджувачам зовнішньої реклами для розташування
спеціальних конструкцій**

1. Розмір плати за користування місцями, які перебувають у комунальній власності та надаються розповсюджувачам зовнішньої реклами для розташування спеціальних конструкцій (далі – розмір плати) визначається, виходячи з економічної оцінки території міста.

Територія Хмельницької міської територіальної громади умовно поділяється на чотири укрупнені економіко-планувальні зони, межі яких для розміщення зовнішньої реклами визначені у наступних межах:

Зони	Межі
1 зона <i>зональний коефіцієнт 2,25</i>	вул. Свободи (від вул. Героя України Олексія Скоблі до вул. Прибузької); вул. Кам'янецька (від мосту через р. Південний Буг до транспортної розв'язки); вул. Гната Чекірди; вул. Героїв Маріуполя (до вул. Кам'янецької); вул. Європейська; вул. Грушевського; вул. Володимирська; вул. Героїв Майдану (від вул. Кам'янецької до вул. Свободи); вул. Соборна; вул. Проскурівська (до вул. Свободи); вул. Проскурівського підпілля (до вул. Кам'янецької); вул. Подільська (від вул. Кам'янецької до вул. Свободи); вул. Пилипчука (від вул. Володимирської до вул. Свободи); вул. Вайсера; вул. Староміська.
2 зона <i>зональний коефіцієнт 1,5</i>	вул. Прибузька (від вул. Кам'янецької до вул. Старокостянтинівське шосе); вул. Старокостянтинівське шосе; вул. Героя України Олексія Скоблі; вул. Героїв Майдану (від вул. Свободи до вул. Франка); вул. Свободи (від вул. Прибузької до прс. Миру); вул. Проскурівська (від вул. Свободи до залізничного вокзалу); вул. Пилипчука (від вул. Свободи до прв. Пилипчука); вул. Шевченка; вул. Подільська (від вул. Свободи до вул. Старокостянтинівське шосе); вул. Водопровідна; вул. І. Франка (від парку ім. І. Франка до вул. Подільської); вул. Бандери (від мосту через р. Південний Буг до прс. Миру); прс. Миру (від вул. Бандери до вул. Трудової); вул. Старокостянтинівське шосе (від прс. Миру до вул. Проскурівської); вул. Зарічанська; вул. Свободи (від вул. Прибузької до прс. Миру); вул. Перемоги; вул. Героїв Маріуполя (від Кам'янецької до прв. Гвардійського); вул. Проскурівського підпілля (від вул. Кам'янецької до вул. Романа Шухевича); вул. Завадського; вул. Шестакова; вул. Князя Святослава Хороброго; вул. Львівське шосе (до автостанції № 6); вул. Тернопільська; вул. Кам'янецька (від вул. Героя України Олексія Скоблі до вул. Тернопільської); вул. Симона Петлюри; вул. Гетьмана Мазепи; вул. Молодіжна; вул. Інститутська; вул. Івана Пулюя; вул. Депутатська; вул. Сковороди; вул. Ранкова; вул. Короленка; вул. Болбочана; вул. Козацька; вул. Ярослава Мудрого; вул. Сіцінського; вул. Франка (від вул. Князя Святослава Хороброго); до вул. Ранкової).

<p>3 зона</p> <p>зональний коефіцієнт 1,2</p>	<p>вул. Бандери (від прс. Миру до виїзду з міста); вул. Мирного; вул. Старокостянтинівське шосе (від кола до виїзду з міста); вул. Озерна; вул. Кропивницького; вул. Залізняка; вул. Кармелюка; прс. Миру (від вул. Бандери до виїзду з міста); вул. Прибузька (від вул. Старокостянтинівське шосе до прв. Малинового); вул. Трудова (від вул. Вінницьке шосе до вул. Пілотської); вул. Заводська; вул. Трембовецька; вул. Чорновола (від вул. Гетьмана Мазепи до вул. Трудової); вул. Пілотська (від вул. Гетьмана Мазепи до вул. Трудової); вул. Кам'янецька (від вул. Тернопільської до вул. Старицького); вул. Західно-Окружна; вул. Геологів; вул. Романа Шухевича (до вул. Західно-Окружної); вул. Вокзальна; вул. Олімпійська.</p>
<p>4 зона</p> <p>зональний коефіцієнт 1,0</p>	<p>вул. Вінницьке шосе; вул. Кам'янецька (від вул. Старицького до виїзду з міста); вул. Львівське шосе (від автостанції № 6 до виїзду з міста); вул. Волочиська; вул. Чорновола (від вул. Трудової до вул. Майборського); вул. Пілотська (від вул. Трудової до вул. Чорновола); вул. Гарнізонна; вул. Довженка; вул. Майборського; вул. Героїв АТО; вул. Народної Волі.</p> <p>Старостинський округ з центром у селі <i>Олешин</i>, що складається з сіл Олешин, Іванківці, Черепівка, Черопова, Велика Калинівка.</p> <p>Старостинський округ з центром у селі <i>Шаровечка</i>, що складається з сіл Шаровечка, Мацьківці, Малашівці, Волиця, Водички, Климківці.</p> <p>Старостинський округ з центром в селі <i>Давидківці</i>.</p> <p>Старостинський округ з центром в селі <i>Пирогівці</i>, що складається з сіл Пирогівці, Прибузьке, Пархомівці, Бахматівці.</p> <p>Старостинський округ з центром в селі <i>Копистин</i>, що складається з сіл Копистин, Івашківці, Колибань, Мала Колибань та селища Богданівці.</p> <p>Старостинський округ з центром в селі <i>Богданівці</i>, що складається з сіл Масівці, Богданівці, Березове.</p>

2. Види та типи рекламних засобів.

2.1. До основних видів зовнішньої реклами відносяться:

Стаціонарні рекламні засоби – рекламні засоби, які розташовуються у спосіб, що не передбачає можливості їх переміщення без відокремлення конструктивних елементів (опор, фундаментів, кронштейнів тощо), котрі забезпечують фіксацію рекламного засобу у місці його розташування.

Стаціонарні рекламні засоби поділяються на наземні, навісні та такі, що розташовуються на будинках і спорудах.

Тимчасові рекламні засоби – рекламні засоби, конструктивне рішення яких передбачає можливість їх вільного переміщення з визначеного місця розташування. До тимчасових рекламних засобів належать, зокрема, виносні щитові конструкції.

2.2. Типи рекламних засобів (додаток 10):

Бігборд – наземна рекламна конструкція формату 3х6 м. Технічно можуть бути з різними кількостями сторін.

Скрол – динамічний окремо стоячий рекламний засіб із зміною зображень. Дозволяє послідовно демонструвати від 3-х до 12-ти зображень на одній поверхні (3,7х2,7 м; 3,14х2,2 м).

Бек-лайт – стаціонарна наземна конструкція формату не більше ніж 3,1х4,1 м. Можуть бути як одnobічні так і двобічні.

Сіті-лайт – об'єкт зовнішньої реклами, який представляє собою стенд (короб) з розміром однієї рекламної площини 1,2х1,8 м чи 1,5х2,15 м. Сіті-лайт розміщується як конструкція, так і на опорі.

Тріедр – (тригранний сіті-лайт) – розміщення даного типу здійснюється аналогічно до розміщення конструкції типу “сіті-лайт”.

Відео екран, світлодіодний екран (електронне табло) – призначений для відтворення зображення на площині екрану за рахунок випромінювання світла світлодіодів, ламп інших джерел світла.

Тумба (пілон, пілар) – наземний стаціонарний рекламний засіб у вигляді плоскої або випуклої вертикальної стели з двома, трьома або чотирма рекламними поверхнями розміром 1,4x3 м.

Стела – рекламна конструкція, яка складається з окремих світлових коробів із назвою або рекламною інформацією власників (орендарів) приміщень бізнес-центрів та торговельних комплексів. Нагорі може бути розміщено великий світловий логотип торгового комплексу. Місця розміщення вибираються в безпосередній близькості від будівель або споруд з урахуванням максимальної видимості для покупців. Вони можуть бути одно-, дво- та тристоронні і поєднувати різні технології рекламного виробництва, такі як світлові короби, окремі світлові літери, неонова реклама, обшивка композитним матеріалом тощо.

Інформаційний стенд – конструкція, яка використовується для подачі різного роду інформації. Розмір інформаційного поля – 1,5м x 1,5м; зовнішні габарити рекламної панелі – не більше 2м x 2м; висота конструкції – 2,585 м. Розмір інформаційного поля може бути змінено в залежності від функціонального навантаження стенду.

Індивідуальний рекламний засіб – розроблений за індивідуальним проектним рішенням, який не відноситься до жодного з перелічених рекламних засобів.

Прапорові композиції – стаціонарні спеціальні конструкції із символікою розповсюджувачів зовнішньої реклами (товарні знаки, скорочені найменування тощо), що складаються з основи, одного або декількох флагштоків (стійок) і м'яких полотнищ.

Вуличні меблі реклама на урнах (бін-бокс) – як правило рекламні урни розміщуються в центральній частині міста, уздовж тротуарів, на площах або біля магазинів. На лицьовій і тильній стороні розміщується рекламний постер із внутрішнім підсвічуванням. У середній частині, між постерами, знаходиться сміттєвий контейнер, який вільно висувається для звільнення від побутових відходів.

Виносні конструкції (штендери) – тимчасові рекламні засоби, які встановлюються на вулиці фізичними або юридичними особами, що рекламують свої товари, продукцію, послуги, виключно під час роботи особи-розповсюджувача та у безпосередній близькості від її місця розташування.

Окремо встановлена конструкція (зупинковий павільйон) – конструкція може бути розташована у будь-якій частині міста відповідно до схем розташування зупинок транспорту загального користування.

Трол – навісний стаціонарний рекламний засіб (перетяжка над дорогою) (3,5x0,5 м; 5x1 м). Банерна тканина з великою кількістю люверсів (кожні 5-15 сантиметрів по периметру) закріплюється над проїзною частиною уперек руху транспорту та/або пішоходів над поверхнею вулиць, доріг, тротуарів тощо.

Рекламні засоби на фасадах нежитлових будинків, будівель та споруд – повнокольорове зображення нестандартних розмірів, що розміщуються на фасадах будівель з потрібної сторони.

У I-ій зоні дозволяється встановлення наземних рекламних засобів типу: сіті-лайт, трієдр, тумба, пілар, пілон, скрол, відео екран, світлодіодний екран.

У II-IV зонах дозволяється встановлення наземних рекламних засобів типу: беклайт, сіті-лайт, трієдр, тумба, пілар, пілон, скрол, трол, відео екран, світлодіодний екран, рекламні засоби на фасадах нежитлових будинків, будівель та споруд.

На території міста Хмельницького забороняється розміщення рекламних конструкцій типу «бігборд» та тимчасових виносних спеціальних конструкцій (штендерів).

У I-ій зоні забороняється розміщувати рекламні засоби на будинках.

Забороняється розміщення рекламних засобів на житлових будинках.

3. Місячний розмір плати визначається за формулою:

$R_{\text{пм}} = B_{\text{мс}} \times Z_{\text{к}} \times P_{\text{м}} \times K_{\text{к}}$, де:

$R_{\text{пм}}$ – місячний розмір плати за місце розміщення зовнішньої реклами;

$B_{\text{мс}}$ – базова місячна ставка розміру плати;

Z_k – зональний коефіцієнт;

P_m – площа місця розміщення зовнішньої реклами, обчислена в метрах квадратних з округленням до значення десятої частини дробу;

K_k – коригуючий коефіцієнт.

4. Базовою місячною ставкою B_{mc} розміру плати є 14% базової вартості одного квадратного метра землі, визначеної рішенням міської ради щодо затвердження грошової оцінки земель міста, та яка діє на день проведення розрахунку (із заокругленням до цілого числа у більшу сторону).

5. Зональний коефіцієнт Z_k встановлюється для відповідної зони, а саме:

№ зони	Z_k
1 зона	2,25 від базової місячної ставки розміру плати
2 зона	1,5 від базової місячної ставки розміру плати
3 зона	1,2 від базової місячної ставки розміру плати
4 зона	1,0 від базової місячної ставки розміру плати

6. Коригуючий коефіцієнт K_k залежить від кількості рекламних площин:

Кількість площин	Одна	Дві	Три	Чотири	Більше чотирьох
K_k	1,0	2,0	3,0	4,0	6,0

7. Розмір плати для розміщення штендерів, якщо розмір місця їх розміщення горизонтальної проекції рекламного засобу не перевищує два квадратних метра, встановлюється в розмірі 25% від місячного розміру плати за місце розміщення зовнішньої реклами і не залежить від місця встановлення (прилегла чи прибудинкова територія).

8. Розмір плати за користування місцями розташування тимчасових натяжних рекламних засобів на дорожніх металевих огороженнях під час проведення масових рекламних заходів видовищного, споживчого, культурно-просвітницького, соціального та спортивного характеру встановлюється в розмірі 50 гривень за добу при розміщенні до 10 рекламних засобів і визначається відповідним договором, що укладається з організаторами таких заходів. При розміщенні понад 10 рекламних засобів встановлюється плата 100 гривень за добу.

Договір на розміщення тимчасових натяжних рекламних засобів на дорожніх металевих огороженнях укладається на термін до 30-ти діб.

9. Пільги, відтермінування та розтермінування плати за користування місцями для розміщення зовнішньої реклами не надаються.

Розповсюджувачам реклами, які беруть на себе додаткові зобов'язання по утриманню об'єктів комунальної власності, за рішенням виконавчого комітету може бути установлений зменшений розмір плати за користування місцями для розміщення зовнішньої реклами.

10. Розмір плати, обрахований без податку на додану вартість, без врахування податку на рекламу, є нижньою межею для розрахунків розмірів плати за місце розміщення зовнішньої реклами і при необхідності, встановленої рішенням виконавчого комітету міської ради, визначається шляхом коригування розміру плати попереднього року на рівень інфляції за цей період.

11. Строк внесення плати визначається в Договорі про надання у користування місць для розміщення рекламного засобу (додаток 2), але не пізніше останнього числа поточного місяця.

12. За несвоєчасне виконання своїх грошових обов'язків по внесенню плати користувач місцем розміщення зовнішньої реклами сплачує пеню у розмірі 0,5 % від заборгованої суми за кожний прострочений день.

Розмір пені не може перевищувати подвійної облікової ставки Національного Банку України, що діє на час нарахування пені згідно з діючим на цей період законодавством.

13. Несплата платежів протягом трьох місяців з дня закінчення строку платежу є підставою для дострокового анулювання дозволу на розміщення зовнішньої реклами з одночасним розірванням Договору в односторонньому порядку за ініціативою робочого органу.

При цьому з розповсюджувача зовнішньої реклами стягується сума заборгованості з нарахуванням пені за кожний день прострочення платежу.

14. Кошти, внесені у вигляді плати за тимчасове користування місцями для розміщення зовнішньої реклами, перераховуються розповсюджувачами зовнішньої реклами до міського бюджету на рахунок, вказаний у договорах.

Керуючий справами виконкому

Ю. САБІЙ

В. о. начальника управління
архітектури та містобудування

М. ДРУЖИНІН

ДОГОВІР про надання у користування місць для розміщення рекламного засобу

м. Хмельницький

Реєстраційний №

від « _____ » _____ 20__ р.

Управління архітектури та містобудування, як робочий орган (далі – «**Власник**») в особі начальника управління – головного архітектора міста _____, що діє на підставі Положення про управління архітектури та містобудування, з однієї сторони та юридична особа в особі _____, що діє на підставі _____, або фізична особа-підприємець, (далі – «**Розповсюджувач**»), з другої сторони, уклали цей «Договір» про наступне:

1. ПРЕДМЕТ ДОГОВОРУ

1.1. «Власник» відповідно до дозволу № _____ від _____, виданого на підставі рішення виконавчого комітету № _____ від _____, надає «Розповсюджувачу» в користування місця, які перебувають у комунальній власності, без права зміни їх функціонального призначення, для розміщення спеціальних конструкцій (надалі - місця), згідно з Додатком № 1, який є невід'ємною частиною Договору.

Під користуванням сторони розуміють тимчасове платне використання місця з метою:

а) встановлення на них спеціальних конструкцій, які знаходяться у «Розповсюджувача» на законних підставах та їх використання у формах, незаборонених чинним законодавством, для розміщення зовнішньої реклами;

б) обслуговування спеціальних конструкцій (підтримання в належному стані, наклеювання постерів тощо). Під спеціальними конструкціями сторони розуміють тимчасові та стаціонарні рекламні засоби (світлові та несвітлові, наземні та неназемні (повітряні), плоскі та об'ємні стенди, щити, панно, транспаранти, троли, таблички, короби, механічні, динамічні, електронні табло, екрани, панелі, тумби, складні просторові конструкції, аеростати, повітряні кулі тощо), які використовуються для розміщення реклами.

1.2. Місця надаються для розміщення тільки тих спеціальних конструкцій, що вказані у Додатку № 1 до цього Договору.

1.3. Місця передаються "Розповсюджувачу" згідно з Актом прийому-передачі (Додаток № 3).

2. СТРОК ДІЇ ДОГОВОРУ

2.1. Даний Договір набирає чинності з « _____ » _____ 20__ року та діє до дня закінчення строку дії дозволу на розміщення зовнішньої реклами (до « _____ » _____ 20__ р. включно).

2.2. Даний Договір може бути продовжений на тих самих умовах тільки за письмовою згодою сторін, шляхом укладення додаткової угоди.

3. ПРАВА ТА ОБОВ'ЯЗКИ СТОРІН

3.1. «Власник» має право:

3.1.1. Проводити обстеження спеціальних конструкцій та місць розміщення зовнішньої реклами та відповідно до Правил розміщення зовнішньої реклами направляти «Розповсюджувачу» письмові попередження щодо необхідності усунення виявлених недоліків.

3.1.2. Використовувати на підставі додаткової угоди з «Розповсюджувачем» робочі площини спеціальних конструкцій для розміщення соціальної рекламної інформації, у т. ч. плакатів з інформацією за тематикою міста на безкоштовній основі.

3.1.3. В односторонньому порядку змінювати плату за користування місцями, в порядку, передбаченому чинним законодавством, письмово попередивши «Розповсюджувача» про це за 10 (десять) робочих днів.

3.1.4. Демонтаж спеціальних конструкцій, які розташовані на об'єктах комунальної власності, здійснюється на підставі рішення виконавчого комітету Хмельницької міської ради за допомогою комунальних підприємств міської ради у випадках:

а) невнесення протягом 3 (трьох) місяців посліплати за користування місцями, передбаченої розділом 4 даного Договору;

б) невиконання «Розповсюджувачем» вимог «Власника» щодо звільнення місць, у випадках, передбачених цим Договором;

в) якщо протягом 3 (трьох) робочих днів з моменту направлення «Власником» письмового повідомлення про зміну містобудівної ситуації «Розповсюджувачем» самостійно не був проведений демонтаж спеціальної конструкції, яка встановлена на місці запланованого проведення ремонту, реконструкції, будівництва;

г) невиконання «Розповсюджувачем» вимог письмових попереджень.

3.1.4.1. При відмові «Розповсюджувача» підписати Акт прийому-передачі місця при демонтажі спеціальної конструкції, Акт з боку «Розповсюджувача» підписується комунальним підприємством, що проводило демонтаж, або представниками «Власника», що були присутні при демонтажі.

3.1.5. Нараховувати та вимагати від «Розповсюджувача» сплати штрафних санкцій за порушення умов даного Договору в розмірі та в порядку, передбаченому цим Договором та чинним законодавством.

3.2. «Власник» зобов'язується:

3.2.1. Передати «Розповсюджувачу» місце для розміщення зовнішньої реклами на підставі Акту прийому-передачі.

3.2.2. Не надавати місця, передані «Розповсюджувачу», в користування іншим особам протягом строку дії даного Договору.

3.2.3. Надавати «Розповсюджувачу» консультації, інформацію, іншу допомогу в підготовці та оформленні необхідних документів з продовження або зміни умов дозволів.

3.2.4. Письмово повідомити «Розповсюджувача» при наявності у «Власника» інформації про майбутнє проведення реконструкції, ремонту, будівництва на місці розташування рекламного засобу, які зумовлюють необхідність зміни розташування рекламного засобу, демонтажу спеціальних конструкцій, відступу від цього Договору. У десятиденний термін з початку зміни містобудівної ситуації, проведення реконструкції, ремонту, будівництва на місці розташування рекламного засобу надати "Розповсюджувачу" інформацію про інше рівноцінне місце.

3.2.5. За 3 (три) робочих дні письмово повідомити «Розповсюджувача» про намір примусового демонтажу спеціальних конструкцій, у випадках передбачених п.3.1.4 даного Договору.

3.3. «Розповсюджувач» має право:

3.3.1. Вимагати передачі йому по Акту прийому-передачі місць, передбачених Додатком № 1.

3.3.2. Використовувати надані йому місця для розташування на них спеціальних конструкцій з дотриманням положень Договору та Порядку розміщення зовнішньої реклами на території Хмельницької міської територіальної громади.

3.3.3. Отримувати у "Власника" необхідну інформацію для розташування рекламного засобу.

3.4. «Розповсюджувач» зобов'язується:

3.4.1. Використовувати місця за цільовим призначенням відповідно до даного Договору та Порядку розміщення зовнішньої реклами на території Хмельницької міської територіальної громади.

3.4.2. Відшкодовувати у повному обсязі шкоду, що заподіяна місцю розміщення зовнішньої реклами з вини «Розповсюджувача».

3.4.3. Розміщувати зовнішню рекламу відповідно до вимог Закону України «Про рекламу».

3.4.4. Своєчасно і в повному обсязі здійснювати платежі за користування місцем для розміщення зовнішньої реклами у термін, встановлений даним Договором.

3.4.5. У разі самостійного або вимушеного демонтажу спеціальних конструкцій на місцях, отриманих для користування за цим Договором, у семиденний термін письмово повідомити про демонтаж "Власника" і провести передачу місця «Власнику» по Акту прийому-передачі.

3.4.6. Відшкодовувати в повному обсязі витрати, понесені комунальним підприємством по проведеному демонтажу і зберіганню спеціальних конструкцій, у випадках, передбачених п. 3.1.4. даного Договору.

3.4.7. Не здійснювати переобладнання або реконструкцію наданих в користування місць та спеціальних конструкцій без письмової згоди «Власника».

3.4.8. Підтримувати місця та розміщені на них спеціальні конструкції в належному стані, згідно з вимогами Правил благоустрою території міста Хмельницького, нести всі витрати щодо їх експлуатації.

3.4.9. Утримувати місця для розміщення зовнішньої реклами згідно з вимогами правил та норм пожежної безпеки, забезпечити виконання норм і правил техніки безпеки, містобудівних, санітарних норм та інших вимог.

3.4.10. Забезпечити рекламні засоби маркуванням у вигляді таблички розміром 20смх30см на каркасі рекламного засобу із зазначенням найменування розповсюджувача зовнішньої реклами, номера його телефону, дати видачі дозволу та строку його дії.

3.4.11. Утримувати спеціальні конструкції у належному технічному стані із забезпеченням негайного відновлення пошкоджених конструкцій, із заміною пошкоджених рекламних сюжетів, своєчасним оновленням зовнішнього вигляду рекламних засобів та рекламних сюжетів.

3.4.12. Не допускати розміщення спеціальних конструкцій з пошкодженими рекламними сюжетами строком більш ніж один календарний день на місцях, переданих у користування за Договором. У разі тимчасового невикористання робочої площини спеціальної конструкції, протягом 3 (трьох) календарних днів забезпечити її фонове покриття.

3.4.13. На замовлення «Власника» надавати на безкоштовній основі робочі площини спеціальних конструкцій для розміщення соціальної рекламної інформації, у т.ч. плакатів з інформацією за тематикою міста.

3.4.14. Не допускати передачу місць в оренду або користування, наданих «Розповсюджувачу», іншим фізичним чи юридичним особам на будь-якій підставі.

3.4.15. Протягом строку, визначеного письмовим попередженням «Власника», усунути виявлені недоліки.

3.4.16. Звільнити і повернути «Власнику» місця у належному стані та у порядку, визначеному розділом 5 даного Договору.

4. ПОРЯДОК РОЗРАХУНКІВ

4.1. Розмір плати за користування всіма місцями, які надані в користування за цим договором (Додаток № 1) розраховується згідно Додатку № 2, що складає: _____ грн. ___ коп. (без ПДВ) на місяць;

4.1.1. Розмір плати за даним Договором може змінитися за ініціативою "Власника" у разі зміни коригуючих коефіцієнтів шляхом укладення додаткової угоди до цього Договору. Необхідність зміни коригуючих коефіцієнтів підтверджується Актом обстеження місця розміщення та безпосередньо самого рекламного засобу, який є достатньою юридичною підставою для зміни "Власником" коригуючого коефіцієнта.

Протягом дії Договору Користувач не звільняється від плати за тимчасове користування місцем (місць) при відсутності рекламного засобу на місці згідно з Дозволом.

4.2. З дня укладання цього Договору «Розповсюджувач» самостійно без отримання рахунку-фактури щомісячно вносить плату в розмірі, передбаченому п. 4.1. цього Договору за користування всіма місцями за Договором до останнього числа поточного місяця, шляхом перерахування через банківські установи відповідних коштів до міського бюджету на вказаний "Власником" рахунок.

4.3. Невчасно перерахована плата за користування місцями для розміщення спеціальних конструкцій підлягає індексації відповідно до індексу інфляції Національного Банку України і стягується до міського бюджету відповідно до чинного законодавства України, з урахуванням пені в розмірі подвійної облікової ставки Національного Банку України на дату нарахування пені від суми заборгованості, з урахуванням індексації за кожний день прострочення включаючи день оплати.

4.4. Понаднормова сума оплати, що надійшла до міського бюджету підлягає в установленому порядку поверненню "Розповсюджувачу", або зараховується в рахунок наступних платежів.

5. ПОРЯДОК ПОВЕРНЕННЯ МІСЦЬ, НАДАНИХ В КОРИСТУВАННЯ

5.1. Протягом трьох днів після припинення дії даного Договору на будь-яких підставах «Розповсюджувач» зобов'язаний звільнити надані в користування місця і передати їх «Власнику» у стані не гіршому, ніж на час отримання, згідно з актом прийому-передачі, який підписується уповноваженими представниками «Власника» та «Розповсюджувача».

При цьому демонтаж спеціальних конструкцій і приведення території місць у належний стан (прибирання місця, вивіз сміття тощо) здійснюється «Розповсюджувачем» самостійно за власний рахунок.

5.2. У разі невиконання вимог «Власника» щодо звільнення «Розповсюджувачем» місць, «Власник» має право за допомогою комунальних підприємств міської ради демонтувати спеціальні конструкції, що розташовані на отриманих «Розповсюджувачем» місцях, повідомивши про це «Розповсюджувача» за 3 дні до проведення демонтажу.

5.3. Оплата робіт, пов'язаних з демонтажем спеціальних конструкцій, у випадку, передбаченому п. 5.3 Договору, здійснюється протягом 3 (трьох) банківських днів з дня отримання «Розповсюджувачем» письмового попередження «Власника» або комунального підприємства.

6. ВІДПОВІДАЛЬНІСТЬ СТОРІН

6.1. У випадку прострочення платежів, передбачених даним Договором «Розповсюджувач» сплачує пеню у розмірі 0,5% від заборгованої суми за кожен прострочений день, але не більше подвійної облікової ставки Національного Банку України на період прострочення платежу.

6.2. Несплата платежів протягом 3 (трьох) місяців поспіль є підставою для дострокового розірвання Договору в односторонньому порядку та демонтажу рекламного засобу. При цьому з «Розповсюджувача» стягується заборгована сума плати з нарахуванням пені у розмірі 0,5% від заборгованої суми за кожен день прострочення платежу.

6.3. При невиконанні «Розповсюджувачем» вимог «Власника» про демонтаж спеціальної конструкції «Розповсюджувач» відшкодовує комунальним підприємствам міської ради витрати, пов'язані з вимушеним проведенням робіт з демонтажу, транспортування і зберігання демонтованих спеціальних конструкцій.

6.4. За невиконання будь-якого із зобов'язань, передбачених п.п. 3.4.9.–3.4.16. розділу 3 даного Договору, «Розповсюджувач» сплачує неустойку за кожен день невиконання зобов'язання у розмірі 0,1% від місячного розміру плати за користування місцем.

7. ПРИПИНЕННЯ ДІЇ ДОГОВОРУ І ПОРЯДОК РОЗГЛЯДУ СПОРІВ.

7.1. Даний Договір припиняє свою дію:

7.1.1. За згодою сторін;

7.1.2. По закінченню строку дії Договору;

7.1.3. У випадку припинення діяльності однієї із сторін Договору без правонаступництва;

7.1.4. У разі, якщо місце надане в користування за даним Договором, вибуло з комунальної власності і «Розповсюджувач» не отримав згоди на подальше користування цим місцем з новим власником та відмовився від запропонованого «Власником» іншого рівноцінного місця;

7.1.5. У разі зміни містобудівної ситуації, проведення реконструкції, ремонту, будівництва на місці розташування рекламного засобу, що зумовлює необхідність зміни місця розташування рекламного засобу та відмови «Розповсюджувача» від запропонованого «Власником» іншого рівноцінного місця;

7.1.6. У разі анулювання дозволу на розміщення зовнішньої реклами відповідно до рішення виконавчого комітету.

7.1.7. У випадку дострокового одностороннього розірвання Договору з підстав, передбачених п. 7.3. даного Договору.

7.2. У разі припинення Договору на підставах, передбачених п.7.1.4, п. 7.1.5. пункту 7.1. розділу 7 даного Договору, Договір вважається таким, що припинив свою дію через 5 (п'ять) днів з дати отримання письмового повідомлення «Розповсюджувачем» про припинення дії Договору.

У разі припинення дії даного Договору за згодою сторін Договір вважається таким, що припинив свою дію з моменту підписання додаткової угоди про розірвання договору.

7.3. Дострокове одностороннє розірвання цього Договору за ініціативою «Власника» без будь-яких компенсацій «Розповсюджувачу» можливе внаслідок:

7.3.1. Спричинення шкоди, або погіршення «Розповсюджувачем» місць, які передані йому, або їх утримання у неналежному стані (пошкодження тротуару, пошкодження клумби тощо);

7.3.2. Невиконання «Розповсюджувачем» умов письмових попереджень «Власника» щодо нецільового використання місця або передачі місця іншим особам без згоди «Власника» або порушення вимог техніки безпеки, або маркування;

7.3.3. Розміщення зовнішньої реклами з порушенням вимог п.2 ст.16 Закону України «Про рекламу»;

7.3.4. Невикористання безперервно протягом шести місяців «Розповсюджувачем» місця;

7.3.5. Несплати «Розповсюджувачем» коштів, або невнесення платежів, передбачених розділом 4 даного Договору за користування місцями, протягом 3 (трьох) місяців поспіль.

7.3.6. У разі, коли технічний стан рекламного засобу створює загрозу життю або здоров'ю людей та/або заподіяння шкоди (майнової чи немайнової) третім особам;

7.4. При достроковому односторонньому припиненні даного Договору за ініціативою «Власника» у випадках передбачених п.п. 7.3.1. – 7.3.6. пункту 7.3. розділу 7 даного Договору, «Власник» письмово попереджає «Розповсюджувача» зовнішньої реклами. Договір в такому випадку вважається припиненим на 5-й (п'ятий) день після отримання «Розповсюджувачем» відповідного письмового попередження.

7.5. Всі спори та розбіжності, що виникають між сторонами даного Договору, вирішуються сторонами шляхом переговорів. Якщо спори не вирішуються шляхом переговорів, то сторони мають право звернутися до суду.

8. ЗАКЛЮЧНІ ПОЛОЖЕННЯ

8.1. Усі зміни та доповнення до даного Договору вносяться додатковими угодами, що укладаються між сторонами у письмовій формі.

8.2. Додатки, незалежно від часу їх оформлення, підписані сторонами з метою належного виконання даного Договору, є невід'ємною частиною даного Договору.

8.3. Договір, складений у двох примірниках, які мають однакову юридичну силу. Один примірник зберігається у «Власника», другий - у «Розповсюджувача».

8.4. Усі права та обов'язки сторін згідно з даним Договором у повній мірі переходять до їх правонаступників, про що укладається додаткова угода.

8.5. Сторони вважаються повідомленими за допомогою поштового зв'язку (рекомендованим листом) або отриманням письмового повідомлення стороною за підписом уповноваженої на це особи.

8.6. Сторони підтверджують достовірність інформації, наведеної у розділі 9 даного Договору, - кожна в своїй частині реквізитів сторони.

8.7. У разі зміни адреси та/або реквізитів, передбачених у розділі 9 даного Договору, сторони зобов'язуються протягом семи днів письмово проінформувати про такі зміни.

8.8. Невід'ємною частиною даного Договору є додатки до нього:

ДОДАТОК № 1: Перелік місць, які надаються «Розповсюджувачу» в тимчасове користування.

ДОДАТОК № 2: Розрахунок розміру місячної плати за користування та площі місць для розміщення зовнішньої реклами.

ДОДАТОК № 3: Акт прийому-передачі.

9. АДРЕСИ І РЕКВІЗИТИ СТОРІН:

«Власник»

«Розповсюджувач»

В. о. начальника управління
архітектури та містобудування

М. ДРУЖИНІН

ДОГОВІР № _____
на розміщення тимчасових виносних спеціальних конструкцій (штендерів)

м. Хмельницький

« _____ » _____ 20__ р.

Управління архітектури та містобудування як робочий орган (далі – «Власник») в особі начальника управління – головного архітектора міста _____, що діє на підставі Положення про управління архітектури та містобудування, з однієї сторони та юридична особа в особі _____, що діє на підставі _____, або фізична особа-підприємець (далі -"Користувач") з другої сторони, разом – «Сторони» уклали даний «Договір» про наступне:

1. ПРЕДМЕТ ДОГОВОРУ

1.1. «Власник» надає «Користувачу» в користування місця, що є в комунальній власності, для розміщення тимчасових виносних спеціальних конструкцій (штендерів), за адресою: м. Хмельницький, вул. _____ - далі "місця".

Під користуванням сторони розуміють тимчасове платне використання «Користувачем» місць, які перебувають у комунальній власності з метою:

- розташування рекламних засобів на виносних конструкціях (штендерах), які знаходяться у «Користувача» на законних підставах, та їх використання у формах, не заборонених чинним законодавством;

- обслуговування виносних конструкцій (підтримання в належному стані, тощо).

1.2. Тимчасові виносні спеціальні конструкції (штендера) розміщуються виключно під час роботи підприємств (організацій), що рекламують свої товари (послуги) та розміщуються на відстані не більше 3 м від входу в приміщення і не повинні перешкоджати руху пішоходів.

1.3. Тимчасові виносні спеціальні конструкції (штендера) повинні мати загальну площу не більше 1,5 м².

1.4. Тимчасові виносні спеціальні конструкції (штендера) мають встановлюватись відповідно до Договору у чітко визначеному місці, яке визначається фотофіксацією з прив'язкою до будівлі (споруди) або інших об'єктів благоустрою.

1.5. Забороняється кріплення тимчасових виносних спеціальних конструкцій (штендерів) додатковими засобами до об'єктів благоустрою та зелених насаджень, в поверхню тротуарів та газонів.

1.6. Під час дії договору сторони застосовують Закони України «Про рекламу», «Про місцеве самоврядування», «Порядок розміщення зовнішньої реклами на території Хмельницької міської територіальної громади», затверджений рішенням виконкому Хмельницької міської ради від _____ р. № ____, інші діючі нормативно-правові акти.

2. ТЕРМІН ДІЇ ДОГОВОРУ

2.1. Даний договір набирає чинності з «__» _____ 20__ року та діє по «__» _____ 20__ року.

2.2. Даний договір може бути пролонгований на тих самих умовах тільки за письмовою угодою сторін шляхом укладання додаткової угоди.

3. ПРАВА ТА ОБОВ'ЯЗКИ СТОРІН

3.1. «Власник» має право:

3.1.1. Проводити обстеження виносних конструкцій та місць розміщення рекламних засобів, контролювати виконання «Користувачем» правил розміщення зовнішньої реклами та направляти "Користувачеві" письмові попередження щодо необхідності усунення виявлених недоліків.

3.1.2. При невиконанні «Користувачем» вимог письмових попереджень здійснювати за рахунок «Користувача» демонтаж виносних конструкцій.

3.2. «Власник» зобов'язаний:

3.2.1. Передати «Користувачу» місця для розташування рекламних засобів.

3.2.2. Не надавати місця, які передані «Користувачу», в користування іншим особам протягом терміну дії цього договору.

3.2.3. Проводити огляд місця та зовнішнього стану виносних конструкцій, надавати «Користувачу» консультації, інформацію, іншу допомогу в підготовці і оформленні необхідних документів по продовженню або зміні умов розташування рекламних засобів.

3.3. «Користувач» має право:

3.3.1. Вимагати передачі йому у встановлений термін місць для розташування рекламних засобів.

3.3.2. Використовувати надані йому місця для розташування на них виносних конструкцій з дотриманням положень даного договору та Порядку розміщення зовнішньої реклами (надалі - Порядок).

3.3.3. Отримувати всю необхідну інформацію та документи, обов'язок надання яких покладено на «Власника».

3.4. «Користувач» зобов'язується:

3.4.1. Використовувати місця тільки за призначенням відповідно до даного договору та Порядку.

3.4.2. Не розміщувати виносні конструкції на місцях, переданих у користування за цим договором, до підписання даного договору.

3.4.3. Утримувати надані місця згідно з вимогами правил і норм пожежної безпеки, забезпечити виконання норм і правил техніки безпеки, санітарних норм та інших вимог, підтримувати місця та розміщенні на них спеціальні конструкції в належному стані.

3.4.4. Вчасно здійснювати платежі за користування місцями.

3.5. Не передавати місця, надані «Користувачу», іншим фізичним чи юридичним особам на будь-якій підставі.

4. ПОРЯДОК РОЗРАХУНКУ

4.1. Розмір плати за цим Договором, відповідно до Додатку до нього, становить: _____ грн.

4.2. Внесення всіх платежів за договором здійснюється «Користувачем» на підставі даного договору, шляхом перерахування відповідних коштів на поточний рахунок «Власника», зазначений у цьому договорі.

4.3. Оплата за перший місяць розміщення виносних конструкцій проводиться за повний місяць, незалежно від дати укладення договору.

4.4. За згодою сторін плата може вноситись помісячно або за весь термін дії даного договору.

5. ВІДПОВІДАЛЬНІСТЬ СТОРІН

5.1. За несплату, несвоєчасну або неповну сплату платежів, передбачених розділом 4 цього договору, «Користувач» сплачує «Власнику» пеню в розмірі подвійної облікової ставки НБУ від суми простроченого платежу за кожний день прострочення.

6. ВИРІШЕННЯ СПОРІВ

6.1. Спори та розбіжності, що виникають між сторонами у зв'язку з виконанням цього договору, вирішуються шляхом переговорів між сторонами.

6.2. Якщо не досягнуто згоди при вирішенні спірних питань, сторони мають право врегулювати спір в судовому порядку.

7. ЗАКЛЮЧНІ ПОЛОЖЕННЯ

7.1. Зміни та доповнення до цього договору вносяться додатковими угодами, що укладаються між сторонами у письмовій формі.

7.2. Додаткові угоди та додатки до даного договору є його невід'ємними частинами і мають юридичну силу у разі, якщо вони викладені у письмовій формі, підписані Сторонами та скріплені їх печатками.

7.3. Даний договір та додаток укладено у 2-х примірниках, що мають однакову юридичну силу, по одному для кожної із сторін договору.

7.4. Невід'ємною частиною даного Договору є додаток до нього:

- Розрахунок розміру місячної плати за користування місцем для розміщення штендера.

8. АДРЕСИ ТА РЕКВІЗИТИ СТОРІН.

«ВЛАСНИК»

«КОРИСТУВАЧ»

В. о. начальника управління
архітектури та містобудування

М. ДРУЖИНІН

ДОГОВІР № ____
на розміщення тимчасових рекламних засобів на дорожніх металевих огороженнях

м. Хмельницький

«__» _____ 20__ р.

Управління архітектури та містобудування, як робочий орган (далі – «Власник») в особі начальника управління – головного архітектора міста _____, що діє на підставі Положення про управління архітектури та містобудування, з однієї сторони та юридична особа в особі _____, що діє на підставі _____, або фізична особа-підприємець (далі – «Користувач») з другої сторони, разом – «Сторони» уклали даний «Договір» про наступне:

1. ПРЕДМЕТ ДОГОВОРУ

1.1. «Власник» надає «Користувачу» в користування місця, що є в комунальній власності для розміщення тимчасових рекламних засобів на дорожніх металевих огороженнях, за адресою: м. Хмельницький, вул. _____ - далі «місця».

Під користуванням сторони розуміють тимчасове платне використання «Користувачем» місць, які перебувають у комунальній власності з метою:

- розташування тимчасових рекламних засобів на дорожніх металевих огороженнях, які знаходяться у «Користувача» на законних підставах, та їх використання у формах, не заборонених чинним законодавством;

- обслуговування тимчасових рекламних засобів на дорожніх металевих огороженнях (підтримання в належному стані, тощо).

1.2. Тимчасові рекламні засоби на дорожніх металевих огороженнях мають встановлюватись відповідно до Договору у чітко визначеному місці, яке визначається фотофіксацією з прив'язкою об'єктів благоустрою.

1.3. Під час дії договору сторони застосовують Закони України «Про рекламу», «Про місцеве самоврядування», «Порядок розміщення зовнішньої реклами на території Хмельницької міської територіальної громади», затверджений рішенням виконкому Хмельницької міської ради від _____ р. № ____, інші діючі нормативно-правові акти.

2. ТЕРМІН ДІЇ ДОГОВОРУ

2.1. Даний договір набирає чинності з «__» _____ 20__ року та діє по «__» _____ 20__ року.

2.2. Даний договір може бути пролонгований на тих самих умовах тільки за письмовою угодою сторін шляхом укладання додаткової угоди.

3. ПРАВА ТА ОБОВ'ЯЗКИ СТОРІН

3.1. «Власник» має право:

3.1.1. Проводити обстеження рекламних засобів та контролювати виконання «Користувачем» правил розміщення зовнішньої реклами та направляти «Користувачеві» письмові попередження щодо необхідності усунення виявлених недоліків.

3.1.2. При невиконанні «Користувачем» вимог письмових попереджень здійснювати за рахунок «Користувача» демонтаж тимчасових рекламних конструкцій.

3.2. «Власник» зобов'язаний:

3.2.1. Передати «Користувачу» місця для розташування рекламних засобів.

3.2.2. Не надавати місця, які передані «Користувачу», в користування іншим особам протягом терміну дії цього договору.

3.2.3. Проводити огляд місця та зовнішнього стану тимчасових рекламних конструкцій, надавати «Користувачу» консультації, інформацію, іншу допомогу в підготовці та оформленні необхідних документів по продовженню або зміні умов розташування рекламних засобів.

3.3. «Користувач» має право:

3.3.1. Вимагати передачі йому у встановлений термін місць для розташування рекламних засобів.

3.3.2 Використовувати надані йому місця для розташування на них тимчасових рекламних конструкцій з дотриманням положень даного договору та Порядку розміщення зовнішньої реклами (надалі - Порядок).

3.3.3. Отримувати всю необхідну інформацію та документи, обов'язок надання яких покладено на "Власника".

3.4. «Користувач» зобов'язується:

3.4.1. Використовувати місця тільки за призначенням відповідно до даного договору та Порядку.

3.4.2. Не розміщувати тимчасові рекламні конструкції на місцях, переданих у користування за цим договором, до підписання даного договору.

3.4.3. Утримувати надані місця згідно з вимогами правил і норм пожежної безпеки, забезпечити виконання норм і правил техніки безпеки, санітарних норм та інших вимог, підтримувати місця та розміщені на них спеціальні конструкції в належному стані.

3.4.4. Вчасно здійснювати платежі за користування місцями.

3.5. Не передавати місця, надані "Користувачу", іншим фізичним чи юридичним особам на будь-якій підставі.

4. ПОРЯДОК РОЗРАХУНКУ

4.1. Розмір плати за цим Договором, відповідно до Додатку до нього, становить: _____ грн.

4.2. Внесення всіх платежів за договором здійснюється «Користувачем» на підставі даного договору, шляхом перерахування відповідних коштів на поточний рахунок «Власника», зазначений у цьому договорі.

4.3. Оплата за перший місяць розміщення тимчасових рекламних конструкцій проводиться за повний місяць, незалежно від дати укладення договору.

4.4. За згодою сторін плата може вноситись помісячно або за весь термін дії даного договору.

5. ВІДПОВІДАЛЬНІСТЬ СТОРІН

5.1. За несплату, несвоєчасну або неповну сплату платежів, передбачених розділом 4 цього договору, «Користувач» сплачує «Власнику» пеню в розмірі подвійної облікової ставки НБУ від суми простроченого платежу за кожний день прострочення.

6. ВИРІШЕННЯ СПОРІВ

6.1. Спори та розбіжності, що виникають між сторонами у зв'язку з виконанням цього договору, вирішуються шляхом переговорів між сторонами.

6.2. Якщо не досягнуто згоди при вирішенні спірних питань, сторони мають право врегулювати спір в судовому порядку.

7. ЗАКЛЮЧНІ ПОЛОЖЕННЯ

7.1. Зміни та доповнення до цього договору вносяться додатковими угодами, що укладаються між сторонами у письмовій формі.

7.2. Додаткові угоди та додатки до даного договору є його невід'ємними частинами і мають юридичну силу у разі, якщо вони викладені у письмовій формі, підписані Сторонами та скріплені їх печатками.

7.3. Даний договір та додаток укладено у 2-х примірниках, що мають однакову юридичну силу, по одному для кожної із сторін договору.

7.4. Невід'ємною частиною даного Договору є додаток до нього:

- Розрахунок розміру місячної плати за користування місцем для розміщення тимчасових рекламних засобів на дорожніх металевих огороженнях.

8. АДРЕСИ ТА РЕКВІЗИТИ СТОРІН.

“ВЛАСНИК”

“КОРИСТУВАЧ”

В. о. начальника управління
архітектури та містобудування

М. ДРУЖИНІН

Керівнику робочого органу
Начальнику управління архітектури та
містобудування — головному архітектору міста

« _____ » _____ 20__ р. № _____

З А Я В А

Заявник _____
(для юридичної особи – повне найменування розповсюджувача зовнішньої реклами, для фізичної особи-підприємця прізвище, ім'я та по батькові)

Адреса заявника _____
(для юридичної особи – місце знаходження, для фізичної особи-підприємця – місце проживання)

Ідентифікаційний код юридичної особи
або ідентифікаційний номер фізичної особи-підприємця _____

Телефон (факс) _____

Прошу надати дозвіл на розміщення зовнішньої реклами за адресою _____

(повна адреса місця розташування рекламного засобу)

строком на _____
(літерами)

Даю згоду на обробку моїх персональних даних.

Перелік документів, що додаються:

1. Комп'ютерний макет місця (розміром не менш, як 6х9 сантиметрів), на якому планується розташування рекламного засобу.
2. Ескіз рекламного засобу з конструктивним рішенням.

Заявник або уповноважена
ним особа

_____ (підпис)

_____ (прізвище та ініціали)

Заповнюється адміністратором

« _____ » _____ 20__ р.
(дата надходження заяви)

Реєстраційний номер _____

_____ (підпис)

_____ (ініціали та прізвище державного адміністратора)

В. о. начальника управління
архітектури та містобудування

М. ДРУЖИНІН

Додаток 6
до Порядку розміщення зовнішньої
реклами на території Хмельницької
міської територіальної громади

Комп'ютерний макет місця, на якому планується розташування рекламного засобу
за адресою: _____, вул. _____

Фото

Заявник: _____

В. о. начальника управління
архітектури та містобудування

М. ДРУЖИНІН

Керівнику робочого органу
Начальнику управління архітектури та містобудування

від _____
(повне найменування розповсюджувача зовнішньої реклами)

адреса _____

телефон _____

З А Я В А

Прошу укласти договір на розміщення тимчасових виносних спеціальних конструкцій
(штендерів) за адресою: _____
(повна адреса розташування рекламного засобу)

строком на _____
(літерами)

Короткий зміст реклами, розмір рекламної конструкції _____

ОПЛАТУ ГАРАНТУЄМО.

Перелік документів, що додаються:

1. Фотокартка або комп'ютерний макет місця (розміром не менше як 6х9 сантиметрів), на якому планується розташування рекламного засобу;
2. Ескіз рекламного засобу з конструктивним рішенням.

_____ (дата)

_____ (підпис)

_____ (ПІБ)

Заповнюється державним адміністратором

« _____ » _____ 20 ____ р.
(дата надходження)

_____ (підпис)

Реєстраційний номер _____

_____ (ініціали та прізвище адміністратора)

В. о. начальника управління
архітектури та містобудування

М. ДРУЖИНІН

Керівнику робочого органу
Начальнику управління архітектури та містобудування

від _____
(повне найменування розповсюджувача зовнішньої реклами)

адреса _____

телефон _____

З А Я В А

Прошу укласти договір на розміщення тимчасових натяжних рекламних засобів на дорожніх металевих огороженнях за адресою: _____
(повна адреса розташування рекламного засобу)

строком на _____
(літерами)

Короткий зміст реклами _____

ОПЛАТУ ГАРАНТУЄМО.

(дата)

(підпис)

(ПІБ)

Заповнюється адміністратором

« _____ » _____ 20__ р.
(дата надходження)

(підпис)

Реєстраційний номер _____

(ініціали та прізвище адміністратора)

В. о. начальника управління
архітектури та містобудування

М. ДРУЖИНІН

Бігборд (Білборд), базовий тип

Розміри

- розмір інформаційного поля – 3м x 6м.
- зовнішні габарити рекламної панелі – не більше ніж 3,4м x 6,4м.

Опорна стійка:

- виконана з круглої профільної труби (діаметр 0,273м-0,325м);
- висота опорної стійки – від 3,5 м до 5 м (нижній край зовнішньої реклами, що розміщується над проїжджою частиною вулиць та доріг, у тому числі на мостах, естакадах тощо, повинно розміщуватись на висоті не менше ніж 5 метрів від поверхні дорожнього покриття);
- колір опорної стійки – чорний.

Встановлюється під прямим кутом до нижньої кромки рекламної панелі.

Фундаментний блок:

- при можливості заглиблений до рівня ґрунту з відновленням твердого покриття, трав'яного покриву та виконанням у повному обсязі інших робіт з благоустрою території, де розміщується рекламний засіб;
- колір фундаментного блоку – зелений.

Підсвічування рекламної конструкції:

- власне зовнішнє

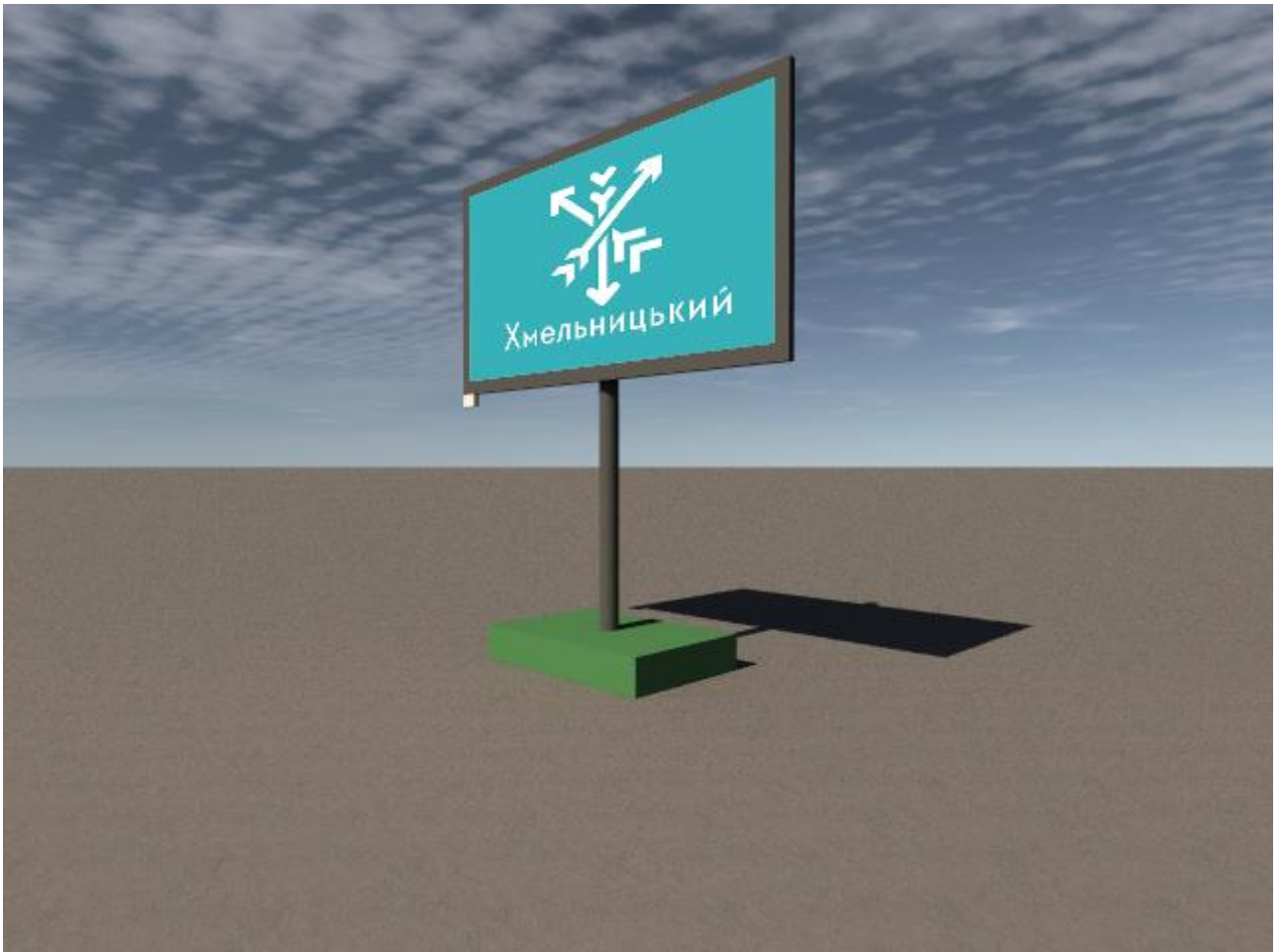
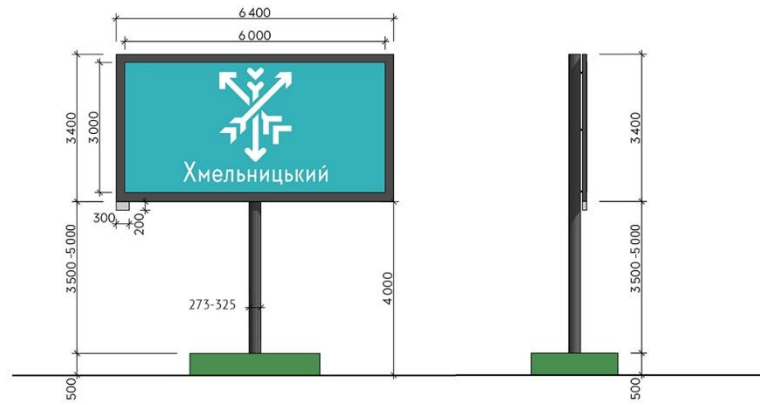
Підсвічення має забезпечувати рівномірне освітлення рекламної площини у вечірній та нічний час. Не повинно засліплювати учасників дорожнього руху, а також освітлювати вікна житлових приміщень.

Можливі технології зі змінним зображенням:

- призматрон;
- скроллер;
- інші технології автоматичної зміни зображення.

Можливе виконання рекламної конструкції в одно та двосторонньому варіанті. Зворотна сторона рекламної конструкції, що має одну рекламну площину, декоративно оформляється (облицювання композитними матеріалами, фарбування – в залежності від зони міста).

Рекламна конструкція не повинна мати видимих елементів з'єднання різних частин конструкції (торцеві поверхні конструкцій, кріплення освітлювальної фурнітури, з'єднання з фундаментним блоком тощо).



Бігборд (Білборд), тип 1

Розміри

- розмір інформаційного поля – 3м х 6м.
- зовнішні габарити рекламної панелі – не більше ніж 3,4м х 6,4м.

Опорна стійка:

- виконана з швелера методом суцільного зварювання (розмір швелера 240 мм);
- висота опорної стійки – від 3,5 м до 5 м (нижній край зовнішньої реклами, що розміщується над проїжджою частиною вулиць та доріг, у тому числі на мостах, естакадах тощо, повинно розміщуватись на висоті не менше ніж 5 метрів від поверхні дорожнього покриття);
- колір опорної стійки – чорний.

Встановлюється під прямим кутом до нижньої кромки рекламної панелі.

Фундаментний блок:

- при можливості заглиблений до рівня ґрунту з відновленням твердого покриття, трав'яного покриву та виконанням у повному обсязі інших робіт з благоустрою території, де розміщується рекламний засіб;
- колір фундаментного блоку – зелений.

Підсвічування рекламної конструкції:

- власне зовнішнє

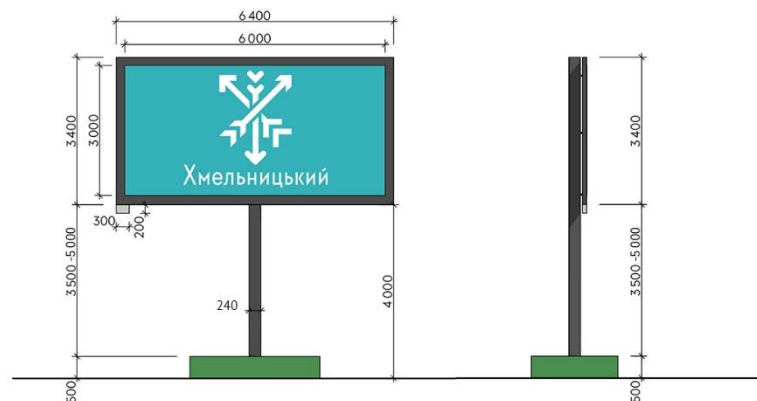
Підсвічення має забезпечувати рівномірне освітлення рекламної площини у вечірній та нічний час. Не повинно засліплювати учасників дорожнього руху, а також освітлювати вікна житлових приміщень.

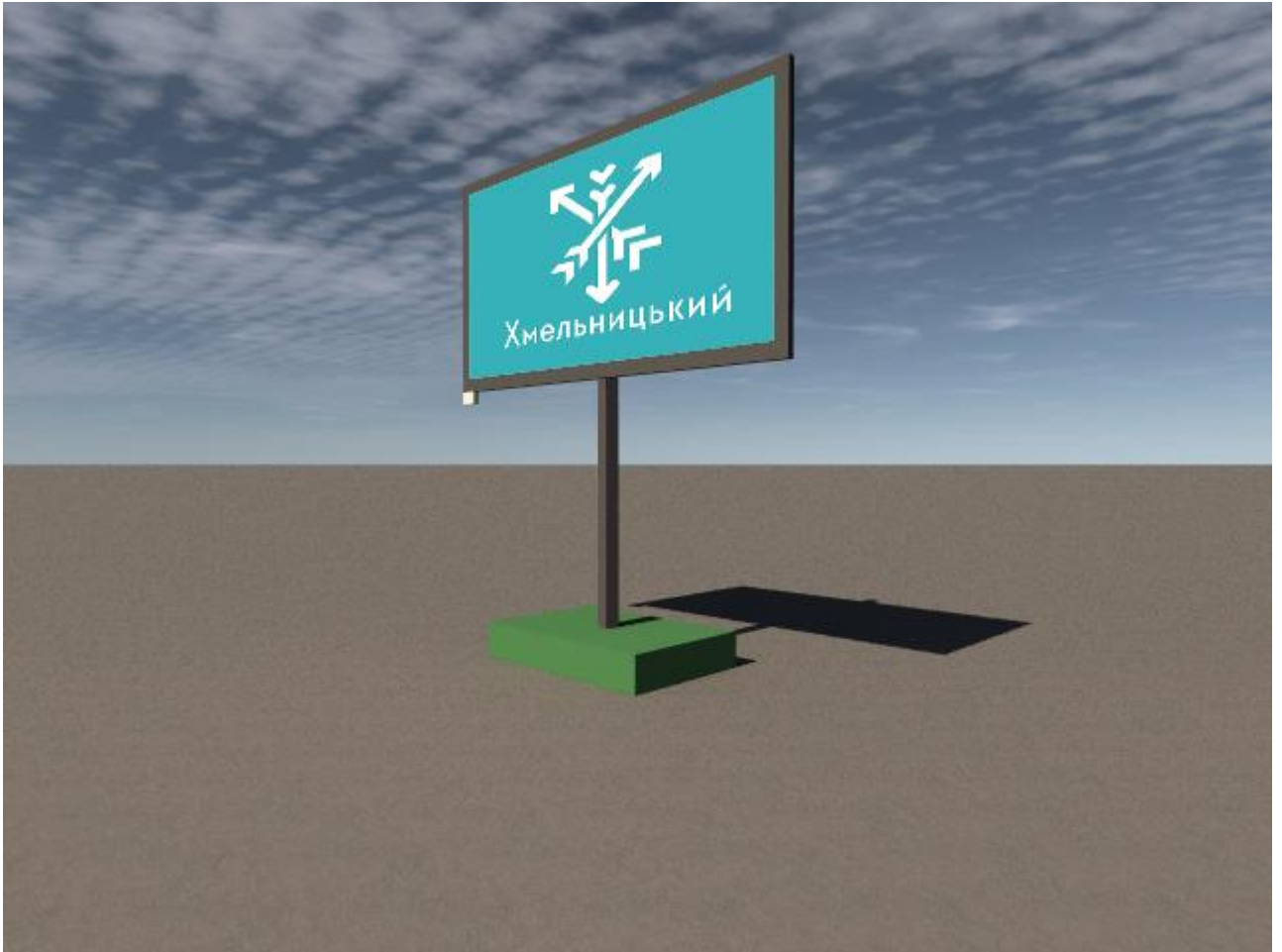
Можливі технології зі змінним зображенням:

- призматрон;
- скроллер;
- інші технології автоматичної зміни зображення.

Можливе виконання рекламної конструкції в одно та двосторонньому варіанті. Зворотна сторона рекламної конструкції, що має одну рекламну площину, декоративно оформляється (облицювання композитними матеріалами, фарбування – в залежності від зони міста).

Рекламна конструкція не повинна мати видимих елементів з'єднання різних частин конструкції (торцеві поверхні конструкцій, кріплення освітлювальної фурнітури, з'єднання з фундаментним блоком тощо).





Бігборд (Білборд), тип 2. (прапор)

Розміри

- розмір інформаційного поля – 3м x 6м.
- зовнішні габарити рекламної панелі – не більше ніж 3,4м x 6,4м.

Опорна стійка:

- виконана з круглої профільної труби (діаметр 0,273м-0,325м);
- висота опорної стійки – від 3,5 м до 5 м (нижній край зовнішньої реклами, що розміщується над проїжджою частиною вулиць та доріг, у тому числі на мостах, естакадах тощо, повинно розміщуватись на висоті не менше ніж 5 метрів від поверхні дорожнього покриття);
- колір опорної стійки – чорний.
- допускається зміщення стійки на 1 метр від центральної осі рекламної панелі (в ліву або праву сторону)

Встановлюється під прямим кутом до нижньої кромки рекламної панелі.

Фундаментний блок:

- при можливості заглиблений до рівня ґрунту з відновленням твердого покриття, трав'яного покриву та виконанням у повному обсязі інших робіт з благоустрою території, де розміщується рекламний засіб;
- колір фундаментного блоку – зелений.

Підсвічування рекламної конструкції:

- власне зовнішнє.

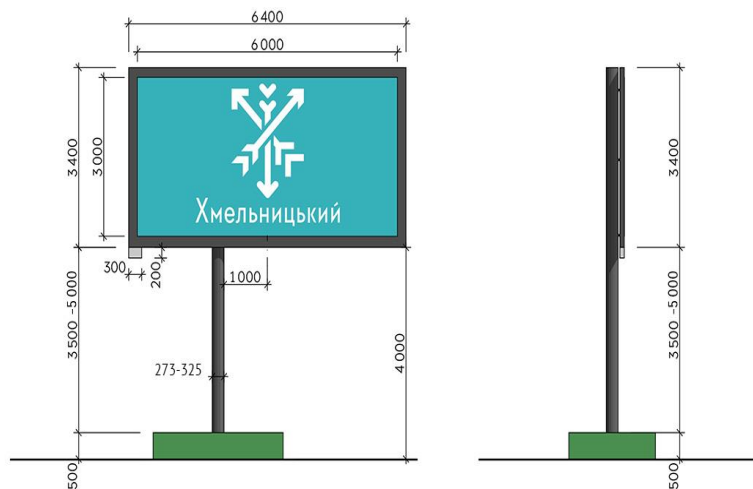
Підсвічення має забезпечувати рівномірне освітлення рекламної площини у вечірній та нічний час. Не повинно засліплювати учасників дорожнього руху, а також освітлювати вікна житлових приміщень.

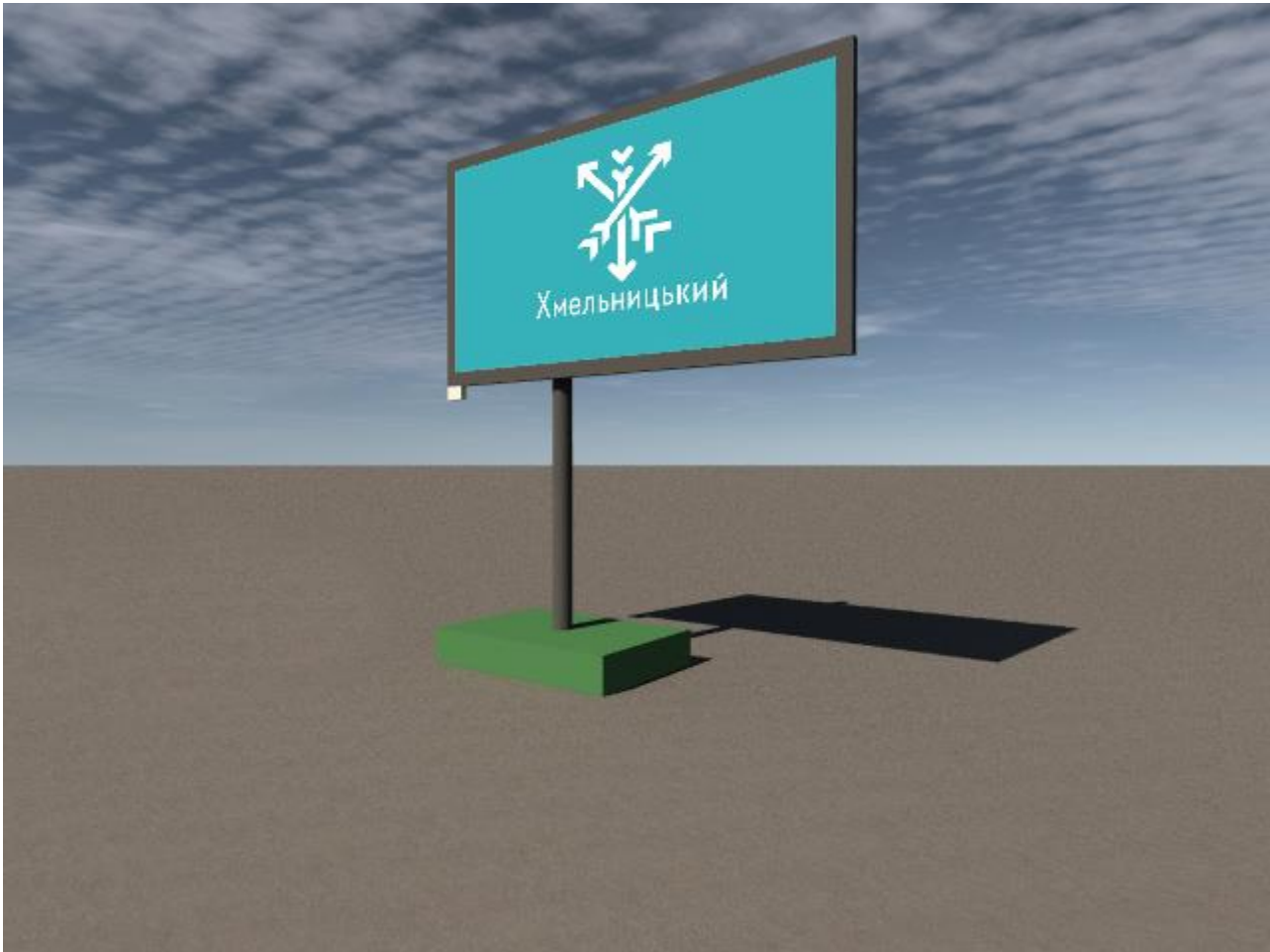
Можливі технології зі змінним зображенням:

- призматрон;
- скроллер;
- інші технології автоматичної зміни зображення.

Можливе виконання рекламної конструкції в одно та двосторонньому варіанті. Зворотна сторона рекламної конструкції, що має одну рекламну площину, декоративно оформляється (облицювання композитними матеріалами, фарбування – в залежності від зони міста).

Рекламна конструкція не повинна мати видимих елементів з'єднання різних частин конструкції (торцеві поверхні конструкцій, кріплення освітлювальної фурнітури, з'єднання з фундаментним блоком тощо).





Бігборд (Білборд), тип 3. (галка)

Розміри:

- розмір інформаційного поля – 3м х 6м.
- зовнішні габарити рекламної панелі – не більше ніж 3,4м х 6,4м.

Опорна стійка:

- виконана з круглої профільної труби (діаметр 0,273м-0,325м);
- висота опорної стійки – від 3,5 м до 5 м (нижній край зовнішньої реклами, що розміщується над проїжджою частиною вулиць та доріг, у тому числі на мостах, естакадах тощо, повинно розміщуватись на висоті не менше ніж 5 метрів від поверхні дорожнього покриття);
- колір опорної стійки – чорний.

Встановлюється під прямим кутом до нижньої кромки рекламної панелі.

Фундаментний блок:

- при можливості заглиблений до рівня ґрунту з відновленням твердого покриття, трав'яного покриву та виконанням у повному обсязі інших робіт з благоустрою території, де розміщується рекламний засіб;
- колір фундаментного блоку – зелений.

Підсвічування рекламної конструкції:

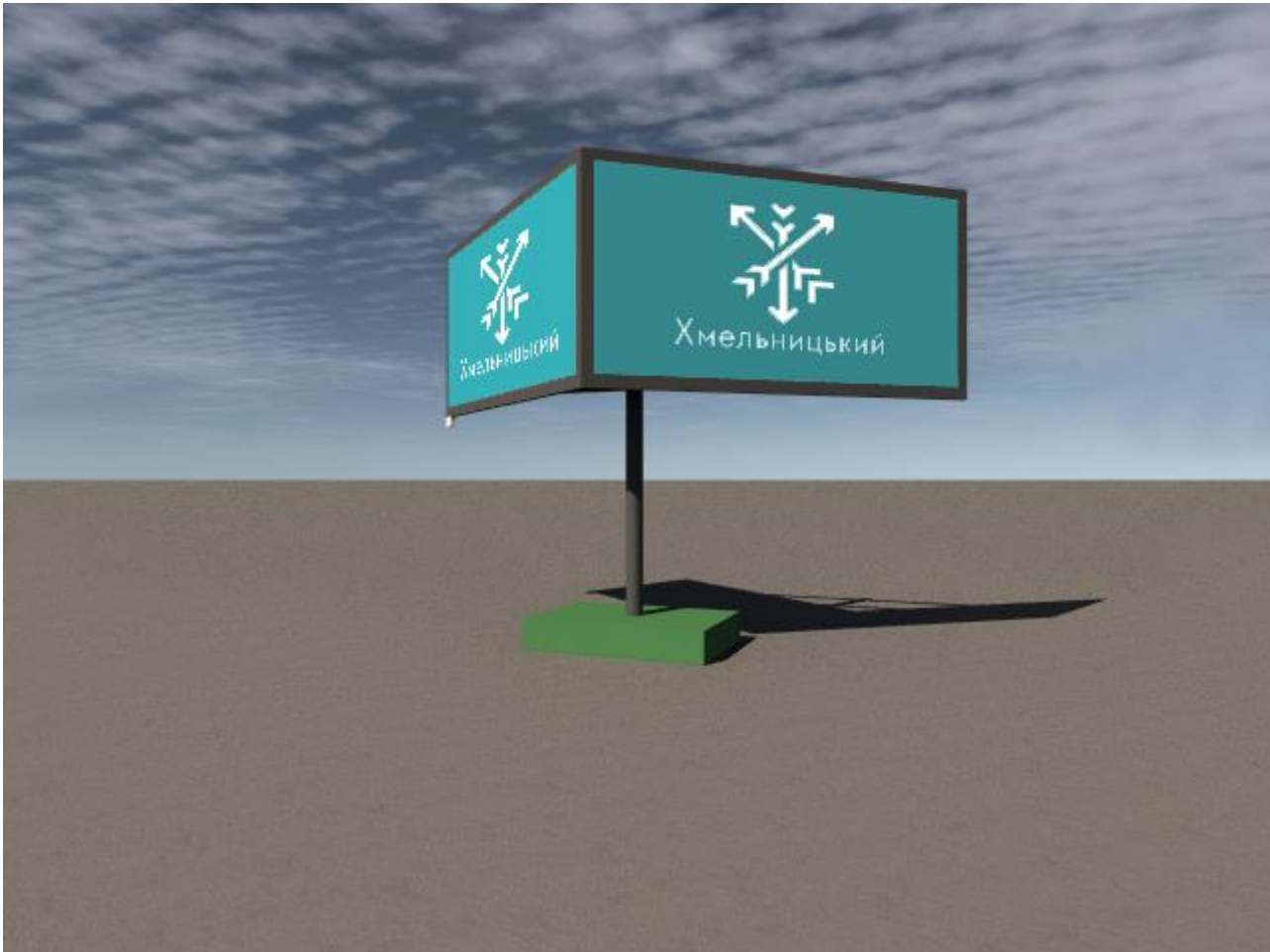
- власне зовнішнє.

Можливі технології зі змінним зображенням:

- призматрон;
- скроллер;
- інші технології автоматичної зміни зображення.

Рекламна конструкція не повинна мати видимих елементів з'єднання різних частин конструкції (торцеві поверхні конструкцій, кріплення освітлювальної фурнітури, з'єднання з фундаментним блоком тощо).





Бігборд (Білборд), тип 4. (трикутник)

Розміри:

- розмір інформаційного поля – 3м х 6м.
- зовнішні габарити рекламної панелі – не більше ніж 3,4м х 6,4м.

Опорна стійка:

- виконана з круглої профільної труби (діаметр 0,273м-0,325м);
- висота опорної стійки – від 3,5 м до 5 м (нижній край зовнішньої реклами, що розміщується над проїжджою частиною вулиць та доріг, у тому числі на мостах, естакадах тощо, повинно розміщуватись на висоті не менше ніж 5 метрів від поверхні дорожнього покриття);
- колір опорної стійки – чорний.

Встановлюється під прямим кутом до нижньої кромки рекламної панелі.

Фундаментний блок:

- при можливості заглиблений до рівня ґрунту з відновленням твердого покриття, трав'яного покриву та виконанням у повному обсязі інших робіт з благоустрою території, де розміщується рекламний засіб;
- колір фундаментного блоку – зелений.

Підсвічування рекламної конструкції:

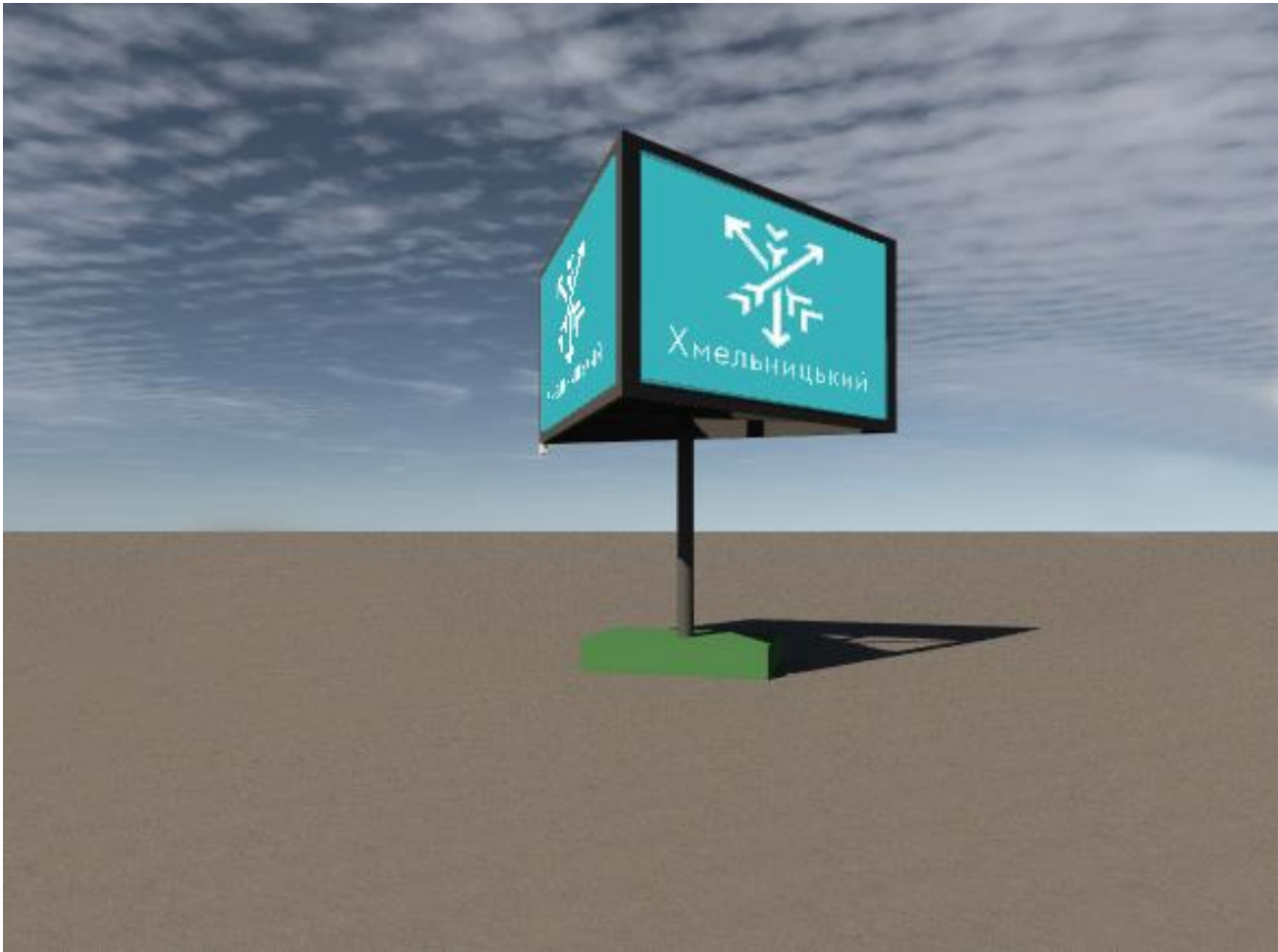
- власне зовнішнє.

Можливі технології зі змінним зображенням:

- призматрон;
- скроллер;
- інші технології автоматичної зміни зображення.

Рекламна конструкція не повинна мати видимих елементів з'єднання різних частин конструкції (торцеві поверхні конструкцій, кріплення освітлювальної фурнітури, з'єднання з фундаментним блоком тощо).





Бігборд (Білборд), тип 5. (книга)

Розміри

- розмір інформаційного поля – 3м х 6м.
- зовнішні габарити рекламної панелі – не більше ніж 3,4м х 6,4м.

Опорна стійка:

- виконана з круглої профільної труби (діаметр 0,273м-0,325м);
- висота опорної стійки – від 3,5 м до 5 м (нижній край зовнішньої реклами, що розміщується над проїжджою частиною вулиць та доріг, у тому числі на мостах, естакадах тощо, повинно розміщуватись на висоті не менше ніж 5 метрів від поверхні дорожнього покриття);
- колір опорної стійки – чорний.

Встановлюється під прямим кутом до нижньої кромки рекламної панелі.

Фундаментний блок:

- при можливості заглиблений до рівня ґрунту з відновленням твердого покриття, трав'яного покриву та виконанням у повному обсязі інших робіт з благоустрою території, де розміщується рекламний засіб;
- колір фундаментного блоку – зелений.

Підсвічування рекламної конструкції:

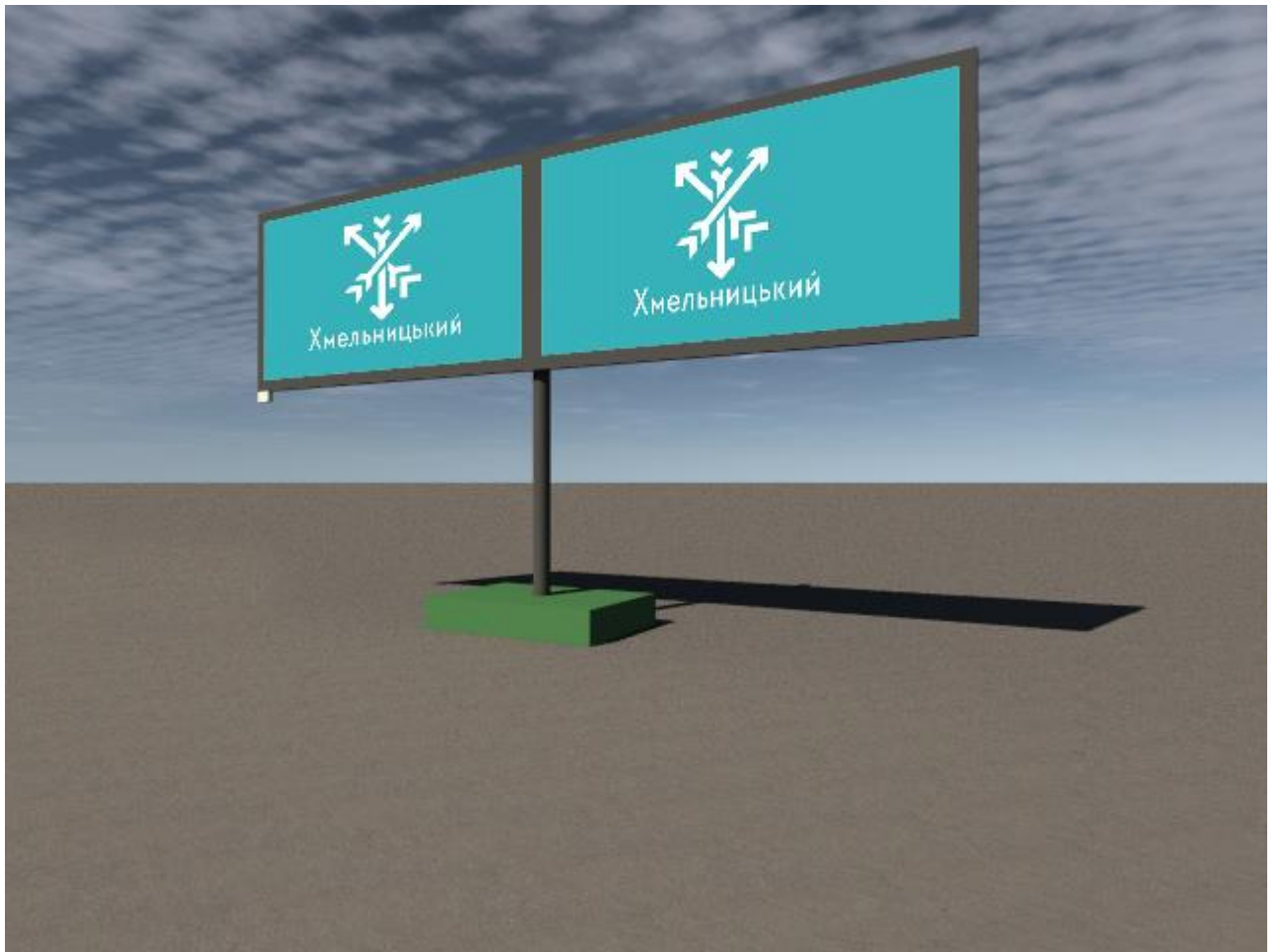
- власне зовнішнє.

Підсвічення має забезпечувати рівномірне освітлення рекламної площини у вечірній та нічний час. Не повинно засліплювати учасників дорожнього руху, а також освітлювати вікна житлових приміщень.

Можливі технології зі змінним зображенням:

- призматрон;
- скроллер;
- інші технології автоматичної зміни зображення.





Бігборд (Білборд), тип 6. (книга)

Розміри

- розмір інформаційного поля – 3м х 6м.
- зовнішні габарити рекламної панелі – не більше ніж 3,4м х 6,4м.

Опорна стійка:

- виконана з двох круглих профільних труб (діаметр 0,273м-0,325м);
- висота опорної стійки – від 3,5 м до 5 м (нижній край зовнішньої реклами, що розміщується над проїжджою частиною вулиць та доріг, у тому числі на мостах, естакадах тощо, повинно розміщуватись на висоті не менше ніж 5 метрів від поверхні дорожнього покриття);
- колір опорної стійки – чорний.

Встановлюється під прямим кутом до нижньої кромки рекламної панелі.

Фундаментний блок:

- при можливості заглиблений до рівня ґрунту з відновленням твердого покриття, трав'яного покриву та виконанням у повному обсязі інших робіт з благоустрою території, де розміщується рекламний засіб;
- колір фундаментного блоку – зелений.

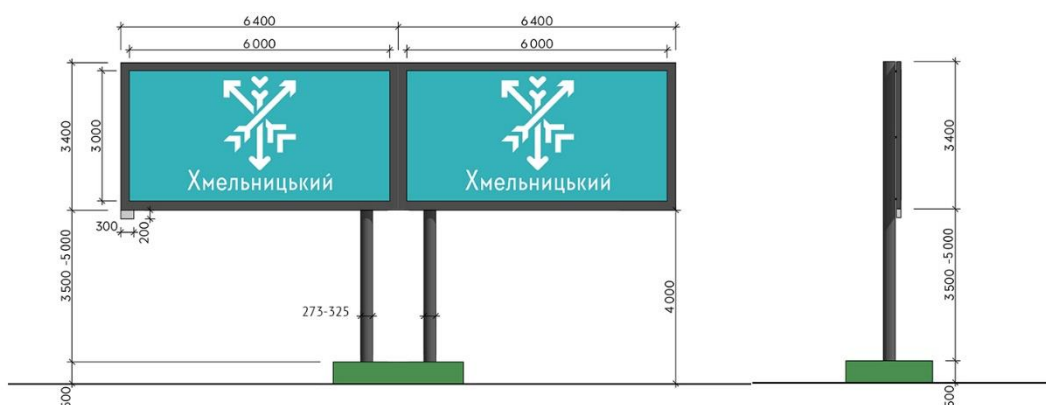
Підсвічування рекламної конструкції:

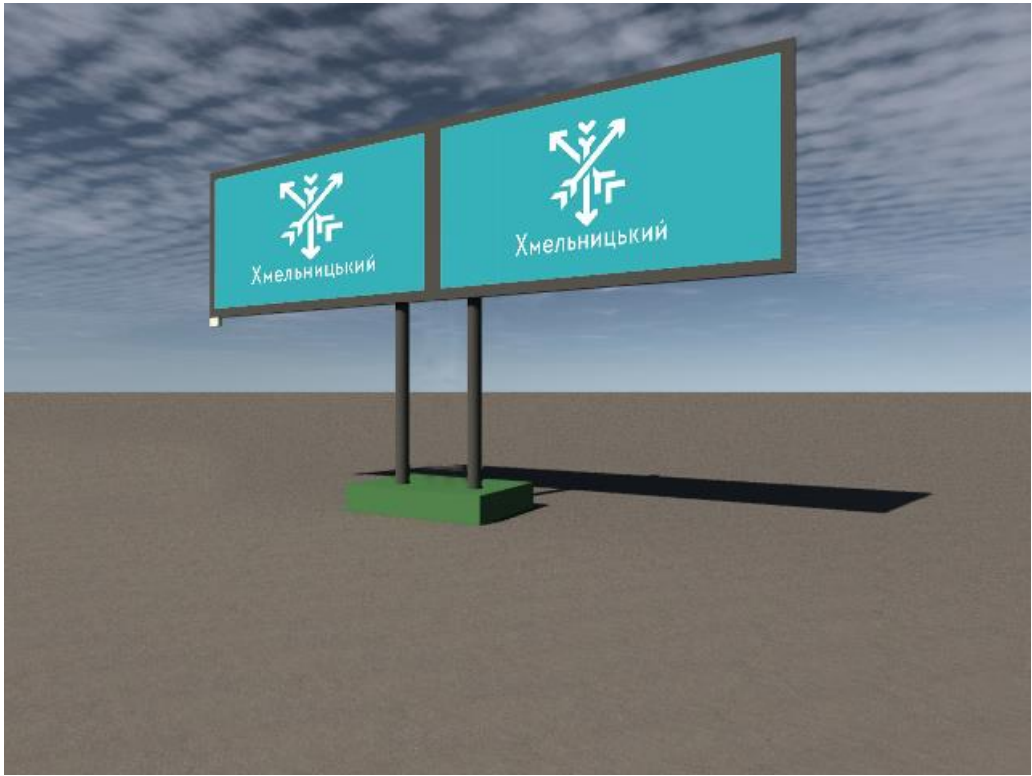
- власне зовнішнє.

Підсвічення має забезпечувати рівномірне освітлення рекламної площини у вечірній та нічній час. Не повинно засліплювати учасників дорожнього руху, а також освітлювати вікна житлових приміщень.

Можливі технології зі змінним зображенням:

- призматрон;
- скроллер;
- інші технології автоматичної зміни зображення.





Скролер – беклайт тип 1.

Розміри:

- розмір інформаційного поля не більше ніж – 3,1м х 2,3м.; 3,06м х 2,33м;
- зовнішні габарити рекламної панелі – не більше ніж 4,485м х 3,640м.

Опорна стійка:

- виконана з металу (облицьована композитними матеріалами, гартованим склом тощо);
- висота опорної стійки не більше ніж – 3 м;
- колір опорної стійки та корпусу – сірий, графіт.

Встановлюється під прямим кутом до нижньої кромки рекламної панелі.

Фундаментний блок:

- заглиблений до рівня ґрунту з відновленням твердого покриття, трав'яного покрову та виконанням у повному обсязі інших робіт з благоустрою території, де розміщується рекламний засіб.

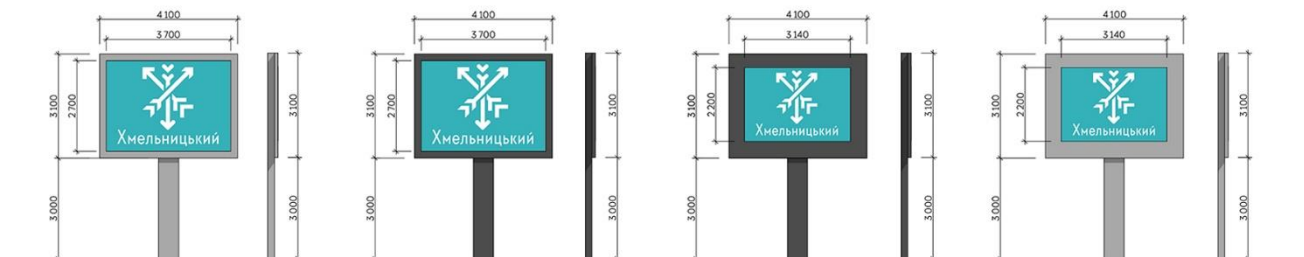
Підсвічування рекламної конструкції:

- власне внутрішнє.

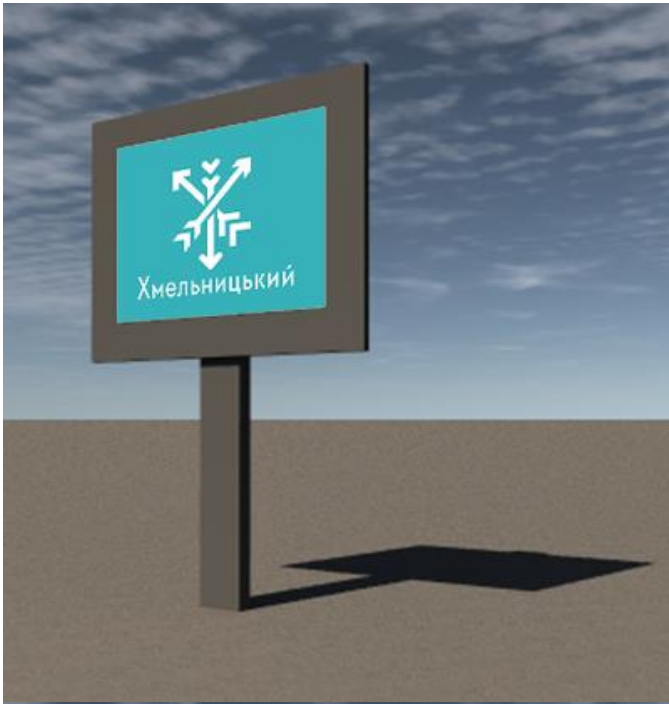
Можливі технології зі змінним зображенням:

- скроллер;
- інші технології автоматичної зміни зображення.

Можливе виконання рекламної конструкції в одно та двосторонньому варіанті.







Скролер – беклайт тип 2. (прапорець)

Розміри:

- розмір інформаційного поля не більше ніж – 3,1м х 2,3м.; 3,06м х 2,33м;
- зовнішні габарити рекламної панелі – не більше ніж 4,485м х 3,640м.

Опорна стійка:

- виконана з металу (облицьована композитними матеріалами, гартованим склом тощо);
- висота опорної стійки не більше ніж – 3 м;
- допускається зміщення стійки від центральної осі рекламної панелі (в ліву або праву сторону);
- колір опорної стійки та коробу – сірий, графіт.

Встановлюється під прямим кутом до нижньої кромки рекламної панелі.

Фундаментний блок:

- заглиблений до рівня ґрунту з відновленням твердого покриття, трав'яного покриву та виконанням у повному обсязі інших робіт з благоустрою території, де розміщується рекламний засіб.

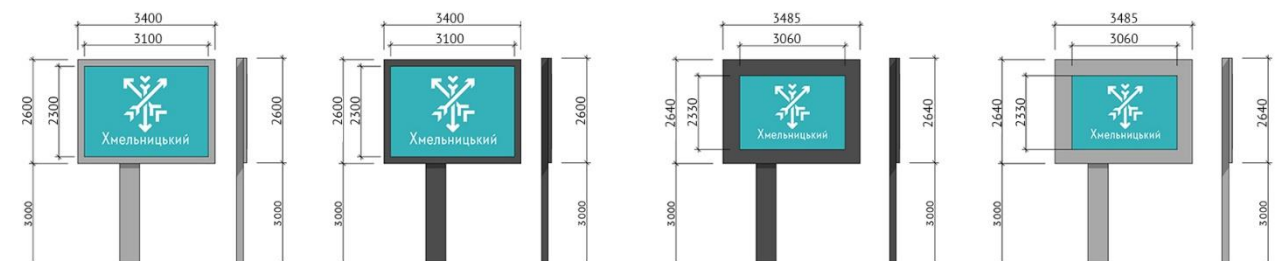
Підсвічування рекламної конструкції:

- власне внутрішнє.

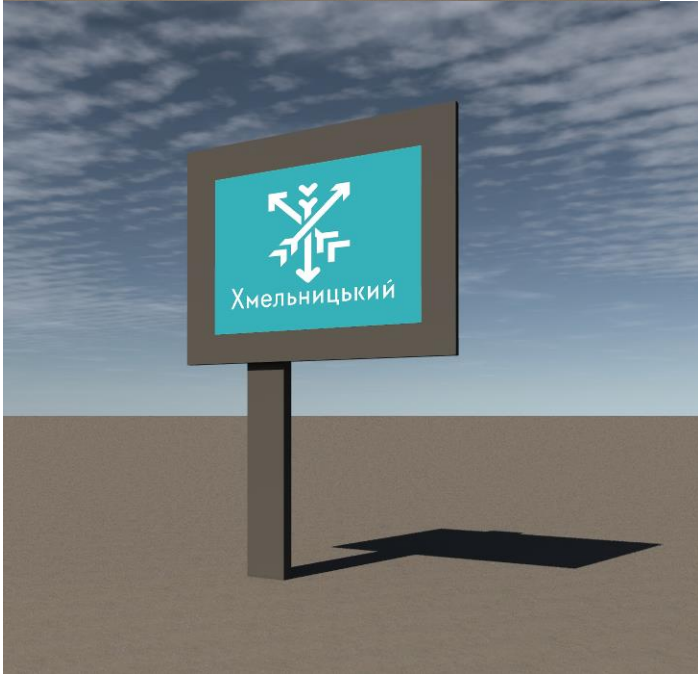
Можливі технології зі змінним зображенням:

- скролер;
- інші технології автоматичної зміни зображення.

Можливе виконання рекламної конструкції в одно та двосторонньому варіанті.







Сіті-лайт, тип 1.

Розміри:

- розмір інформаційного поля – 1,2м x 1,8м;
- зовнішні габарити рекламної панелі – 1,3м x 1,9м.

Опорна стійка:

- виконана з металу, метало пластика;
- висота опорної стійки – 0,65 м;
- колір опорної стійки та коробу – чорний, сірий.

Встановлюється під прямим кутом до нижньої кромки рекламної панелі.

Фундаментний блок:

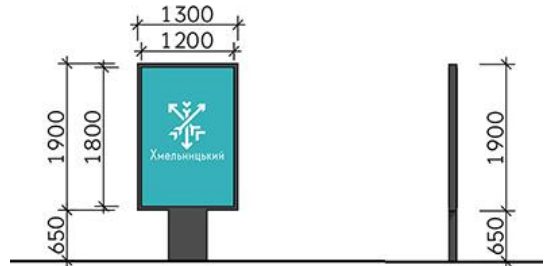
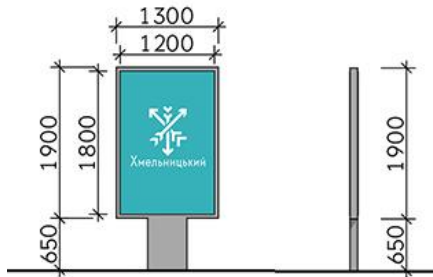
- заглиблений до рівня ґрунту з відновленням твердого покриття, трав'яного покрову та виконанням у повному обсязі інших робіт з благоустрою території, де розміщується рекламний засіб.

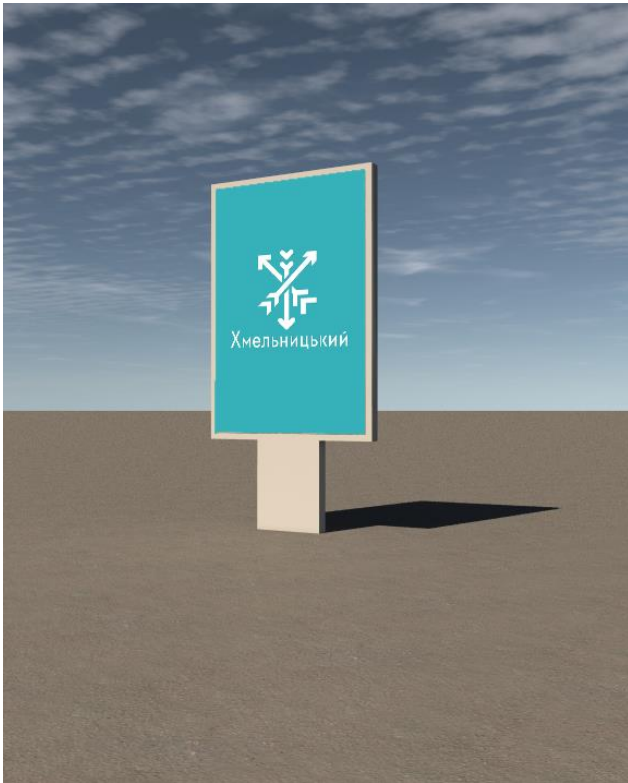
Підсвічування рекламної конструкції:

- власне внутрішнє.

Можливі технології зі змінним зображенням:

- призматрон;
- скроллер;
- інші технології автоматичної зміни зображення.





Сіті-лайт, тип 2.

Розміри:

- розмір інформаційного поля – 1,2м x 1,8м;
- зовнішні габарити рекламної панелі – 1,3м x 1,9м.

Опорна стійка:

- виконана з металу (облицьована композитними матеріалами, гартованим склом тощо);
- висота опорної стійки – 0,65 м;
- колір опорної стійки та коробу – чорний, сірий.

Встановлюється під прямим кутом до нижньої кромки рекламної панелі.

Фундаментний блок:

- заглиблений до рівня ґрунту з відновленням твердого покриття, трав'яного покрову та виконанням у повному обсязі інших робіт з благоустрою території, де розміщується рекламний засіб.

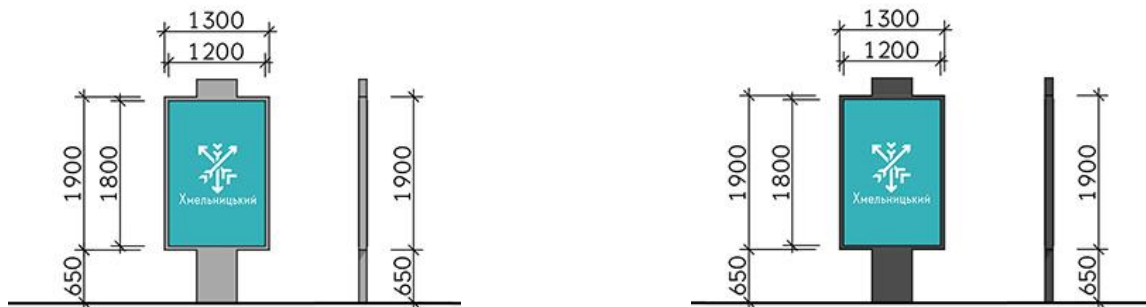
Підсвічування рекламної конструкції:

- власне внутрішнє.

Можливі технології зі змінним зображенням:

- призматрон;
- скроллер;
- інші технології автоматичної зміни зображення.

Можливе розміщення елементів декору на верхній частині конструкції (годинник тощо).





Сіті-лайт, тип 3.

Розміри:

- розмір інформаційного поля – 1,2м х 1,8м;
- зовнішні габарити рекламної панелі – 1,47м х 2,016м.

Опорна стійка:

- виконана з металу;
- висота опорної стійки – до 0,65 м.;
- колір опорної стійки – чорний, сірий.

Встановлюється під прямим кутом до нижньої кромки рекламної панелі.

Фундаментний блок:

- заглиблений до рівня ґрунту з відновленням твердого покриття, трав'яного покриву та виконанням у повному обсязі інших робіт з благоустрою території, де розміщується рекламний засіб.

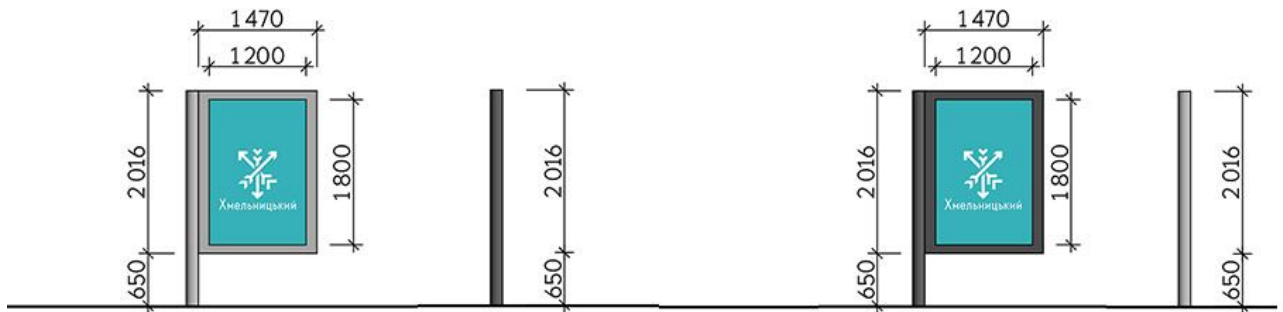
Підсвічування рекламної конструкції:

- власне внутрішнє.

Можливі технології зі змінним зображенням:

- призматрон;
- скроллер;

інші технології автоматичної зміни зображення.



Сіті-лайт, тип 4.

Розміри:

- розмір інформаційного поля – 1,2м x 1,8м;
- зовнішні габарити рекламної панелі – 1,3м x 1,9м.

Опорна стійка:

- виконана з металу;
- висота опорної стійки – 4,5м - 5м.;
- колір опорної стійки – чорна, срібляста.
- на верхній частині опорної стійки розміщується ліхтар;

Встановлюється під прямим кутом до нижньої кромки рекламної панелі.

Фундаментний блок:

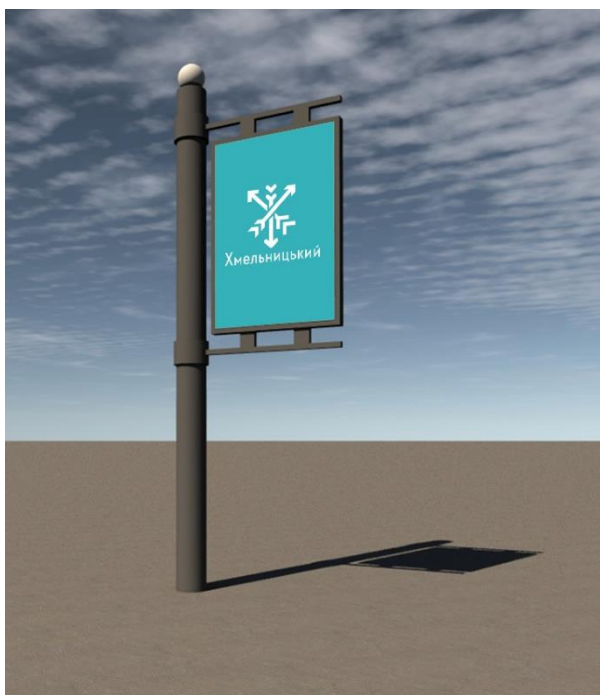
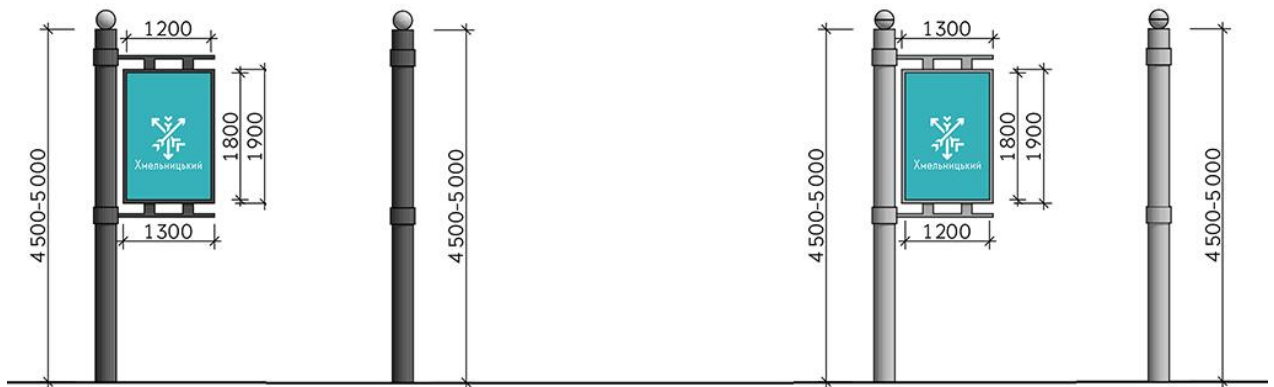
- заглиблений до рівня ґрунту з відновленням твердого покриття, трав'яного покрову та виконанням у повному обсязі інших робіт з благоустрою території, де розміщується рекламний засіб.

Підсвічування рекламної конструкції:

- власне внутрішнє.

Можливі технології зі змінним зображенням:

- призматрон;
- скроллер;
- інші технології автоматичної зміни зображення.



Сіті-лайт, тип 5.

Розміри:

- розмір інформаційного поля – 1,2м х 1,8м;
- зовнішні габарити рекламної панелі – 1,3м х 2,34м.

Опорна стійка:

- виконана з металу, метало пластика;
- висота опорної стійки – 0,44 м;
- колір опорної стійки та коробу – чорний, сірий.

Встановлюється під прямим кутом до нижньої кромки рекламної панелі.

Фундаментний блок:

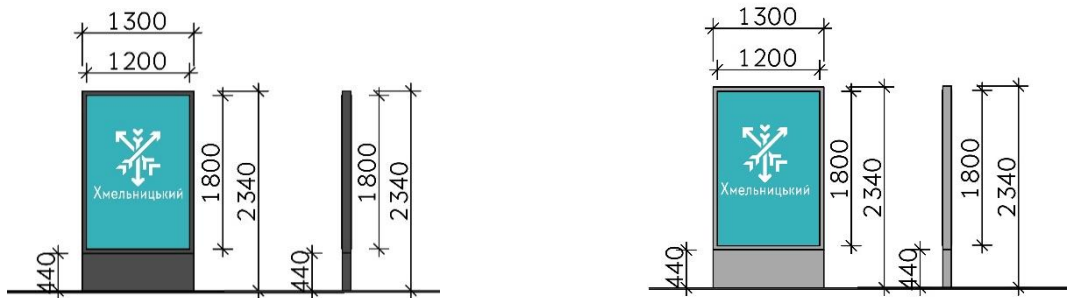
- заглиблений до рівня ґрунту з відновленням твердого покриття, трав'яного покрову та виконанням у повному обсязі інших робіт з благоустрою території, де розміщується рекламний засіб.

Підсвічування рекламної конструкції:

- власне внутрішнє.

Можливі технології зі змінним зображенням:

- призматрон;
- скроллер;
- інші технології автоматичної зміни зображення.





Трієдр

Розміри:

- розмір інформаційного поля – 1,17м x 1,77м;
- зовнішні габарити рекламної панелі – 1,4м x 1,9м;
- кількість рекламних панелей – 3 шт.

Опорна стійка:

- виконана з металу (облицьована композитними матеріалами, гартованим склом тощо);
- висота опорної стійки – 2,5м;
- колір опорної стійки – чорний, сріблястий.

Встановлюється під прямим кутом до нижньої кромки рекламної панелі.

Фундаментний блок:

- заглиблений до рівня ґрунту з відновленням твердого покриття, трав'яного покрову та виконанням у повному обсязі інших робіт з благоустрою території, де розміщується рекламний засіб.

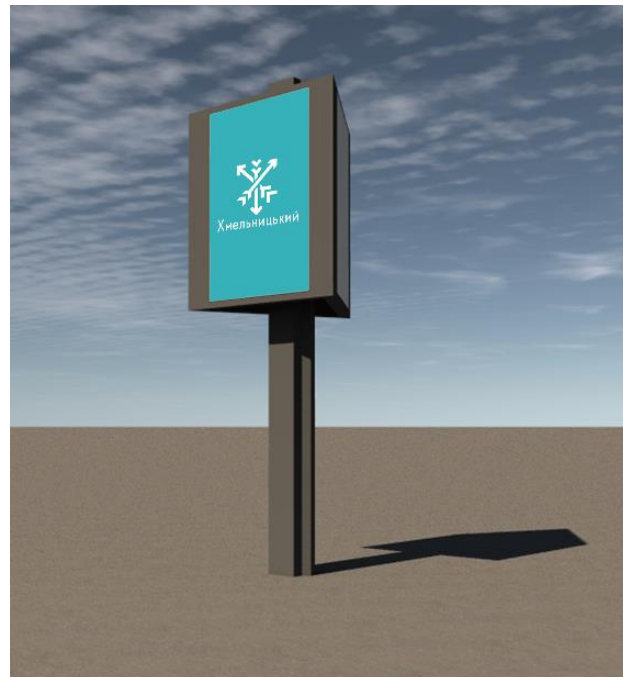
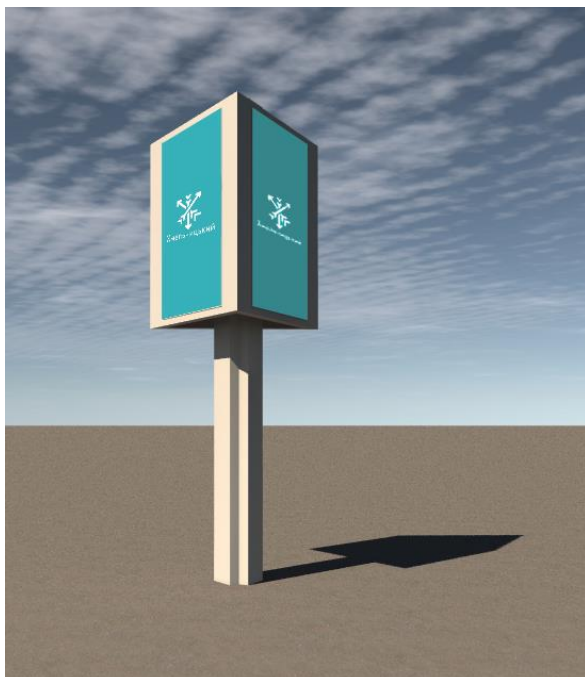
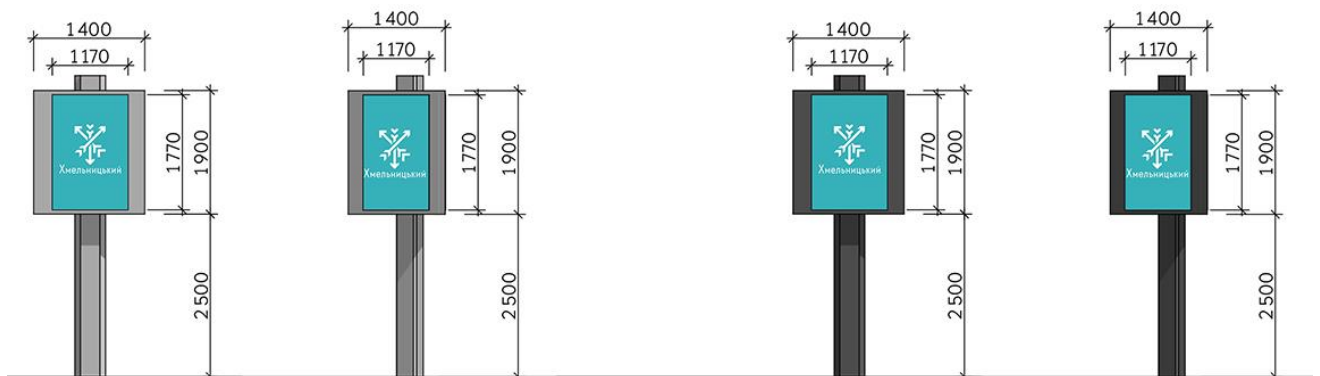
Підсвічування рекламної конструкції:

- власне внутрішнє.

Можливі технології зі змінним зображенням:

- призматрон;
- скроллер;
- інші технології автоматичної зміни зображення.

Виконання конструкції можливе в статичному та динамічному (обертання навколо власної осі) варіанті. Можливе розміщення елементів декору на верхній частині конструкції (годинник тощо).



Відео екран, (світлодіодний екран)

Окремо встановлений рекламоносій, який дозволяє передавати і при необхідності, оперативно змінювати динамічну візуальну рекламну інформацію: слайд-шоу, відео ролик або пряму відео трансляцію.

Розміри:

- розміри інформаційного поля не більше ніж – 2,3м x 3м;
- зовнішні габарити рекламної панелі не більше ніж –2,8м x 3,5м.

Розміри інформаційного поля може бути змінено в залежності від місця його розміщення.

Опорна стійка:

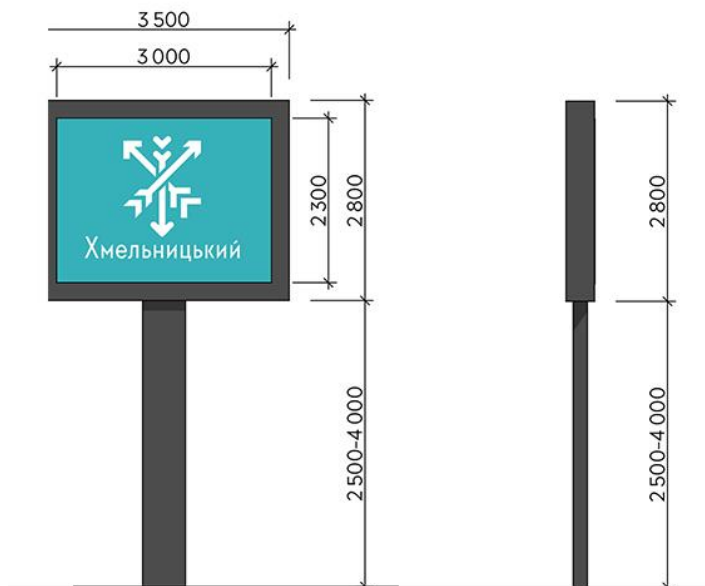
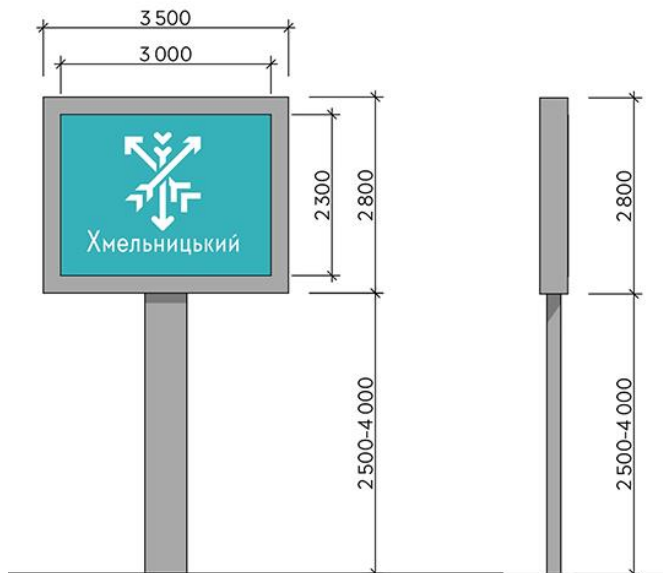
- виконана з металу (облицьована композитними матеріалами, гартованим склом тощо);
- висота опорної стійки – 2,5м – 4м;
- колір опорної стійки та коробу – сірий, чорний.

Встановлюється під прямим кутом до нижньої кромки рекламної панелі.

Може бути розміщений без опорної стійки (електронне табло) шляхом кріплення на будівлю, споруду.

Фундаментний блок:

- заглиблений до рівня ґрунту з відновленням твердого покриття, трав'яного покриву та виконанням у повному обсязі інших робіт з благоустрою території, де розміщується рекламний засіб.





Тумба (пілон, пілар)

Розміри:

- розмір інформаційного поля – 1,4м x 3м;
- зовнішні габарити рекламної панелі – 1,75м x 3,45м.

Опорна стійка:

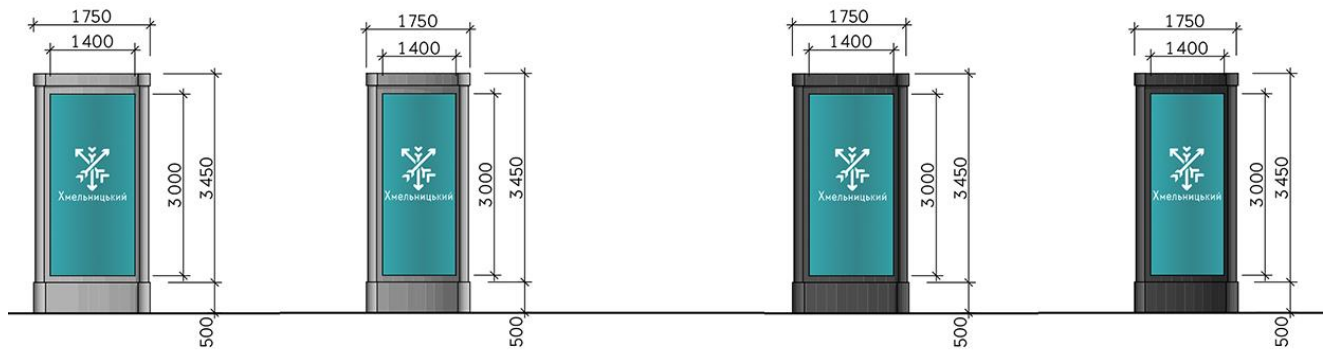
- виконана з металу, металопластика;
- висота опорної стійки – 0,5м;
- колір опорної стійки та коробу – сірий, графіт.

Фундаментний блок:

- заглиблений до рівня ґрунту з відновленням твердого покриття, трав'яного покриву та виконанням у повному обсязі інших робіт з благоустрою території, де розміщується рекламний засіб.

Підвічування рекламної конструкції:

- власне внутрішнє.





Тумба (пілон, пілар) тип 2.

Розміри:

- розмір інформаційного поля – 1,4м x 3м;
- зовнішні габарити рекламної панелі – 1,75м x 3,45м.

Опорна стійка:

- виконана з металу, металопластика;
- висота опорної стійки – 0,5м;
- колір опорної стійки та корпусу – сірий, графіт.

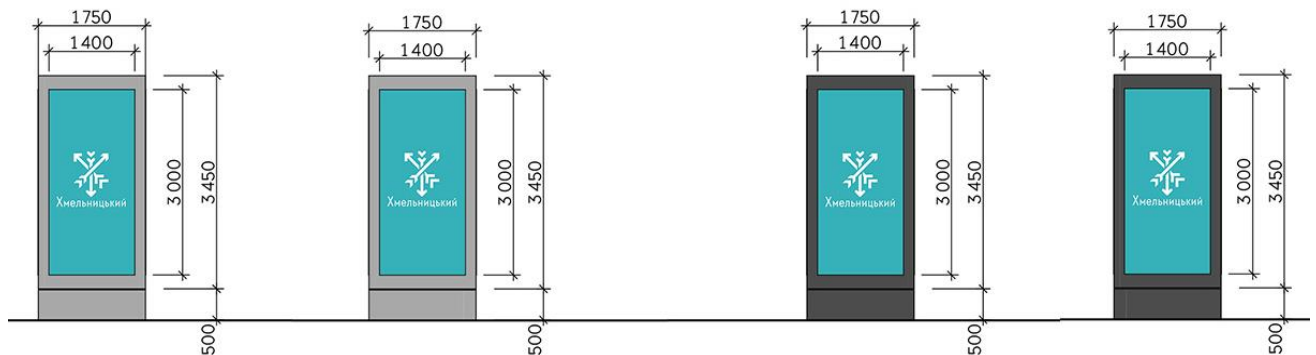
Фундаментний блок:

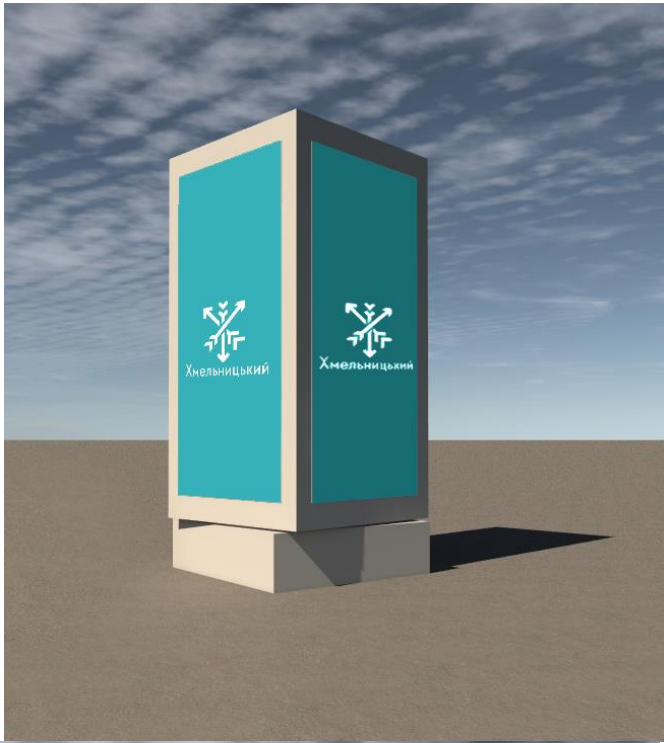
- заглиблений до рівня ґрунту з відновленням твердого покриття, трав'яного покриву та виконанням у повному обсязі інших робіт з благоустрою території, де розміщується рекламний засіб.

Підвічування рекламної конструкції:

- власне внутрішнє.

Конструкція виконується в динамічному варіанті (обертання навколо власної осі).





Тумба (пілон, пілар) тип 3.

Розміри:

- розмір інформаційного поля – 1,8м x 3,5м;
- зовнішні габарити рекламної панелі –4,4м x 2,3м.

Опорна стійка:

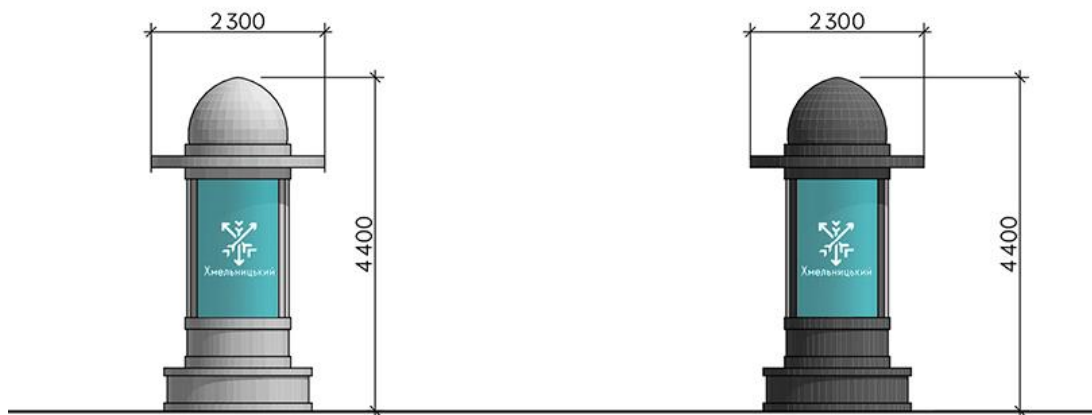
- виконана з металу, металопластика;
- колір опорної стійки та коробки – сірий, графіт.
- можливо декілька варіантів конструктивного рішення верхньої частини (купола).

Фундаментний блок:

- заглиблений до рівня ґрунту з відновленням твердого покриття, трав'яного покриву та виконанням у повному обсязі інших робіт з благоустрою території, де розміщується рекламний засіб.

Підвічування рекламної конструкції:

- може мати власне внутрішнє або зовнішнє освітлення.





Стела (для бізнес-центрів та торговельних комплексів)

Рекламна конструкція, яка складається з окремих світлових коробів із назвою або рекламною інформацією власників (орендарів) приміщень бізнес-центрів та торговельних комплексів. Нагорі може бути розміщено великий світловий логотип торгового комплексу. Місця розміщення вибираються в безпосередній близькості від будівель або споруд з урахуванням максимальної видимості для покупців. Вони можуть бути одно-, дво- та тристоронні і поєднувати різні технології рекламного виробництва, такі як світлові короби, окремі світлові літери, неонova реклама, обшивка композитним матеріалом тощо.

Розміри:

- виконуються за індивідуальним проектом.

Фундаментний блок:

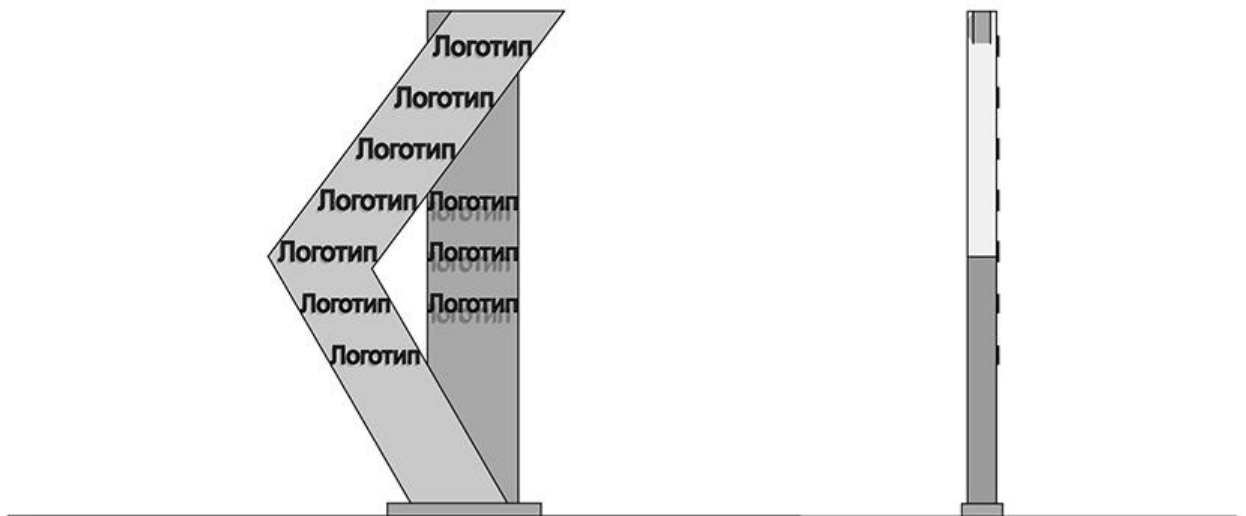
- заглиблений до рівня ґрунту з відновленням твердого покриття, трав'яного покриву та виконанням у повному обсязі інших робіт з благоустрою території, де розміщується рекламний засіб.

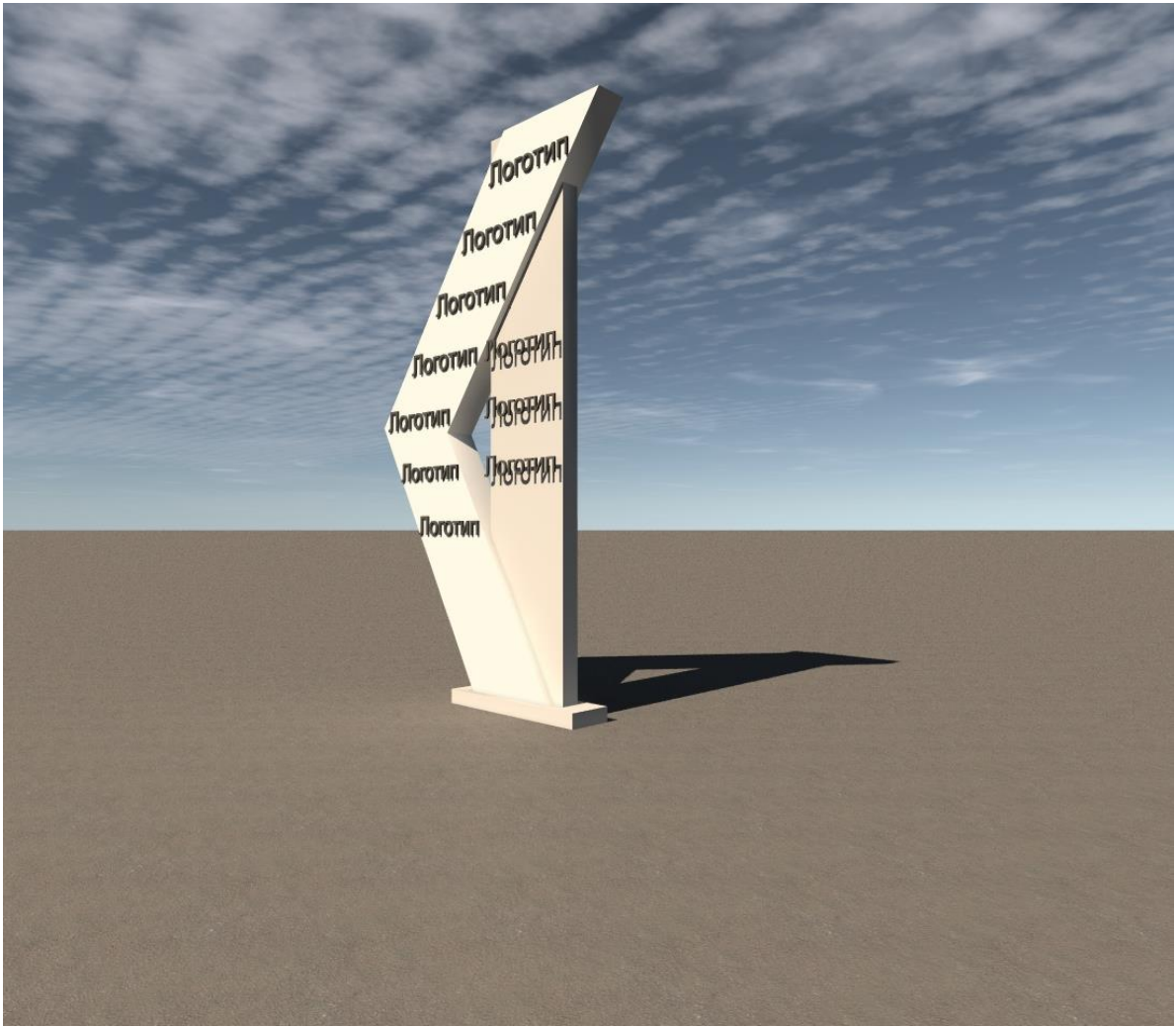
Підсвічування рекламної конструкції:

- власне внутрішнє.

Оскільки такі рекламні конструкції мають індивідуальний дизайн, то основною вимогою до них є гармонічне поєднання з існуючим стилем будівлі. Розташовуються такі конструкції максимально поблизу входу в будівлю для того, щоб допомагати відвідувачам орієнтуватися й знаходити необхідну організацію чи установу.

Використовується як альтернатива тендерам (виносні рекламні конструкції) та рекламі на фасаді будівель.





Інформаційний стенд

Розміри:

- розмір інформаційного поля – 1,5м x 1,5м;
- зовнішні габарити рекламної панелі – не більше 2м x 2м;

Розмір інформаційного поля може бути змінено в залежності від функціонального навантаження стенду.

Опорна стійка:

- висота конструкції – 2,585 м;
- колір опорної стійки та корпусу – сріблястий, відтінки чорного.

Встановлюється під прямим кутом до нижньої кромки рекламної панелі.

Фундаментний блок:

- заглиблений до рівня ґрунту з відновленням твердого покриття, трав'яного покриву та виконанням у повному обсязі інших робіт з благоустрою території, де розміщується рекламний засіб.

Підсвічування рекламної конструкції:

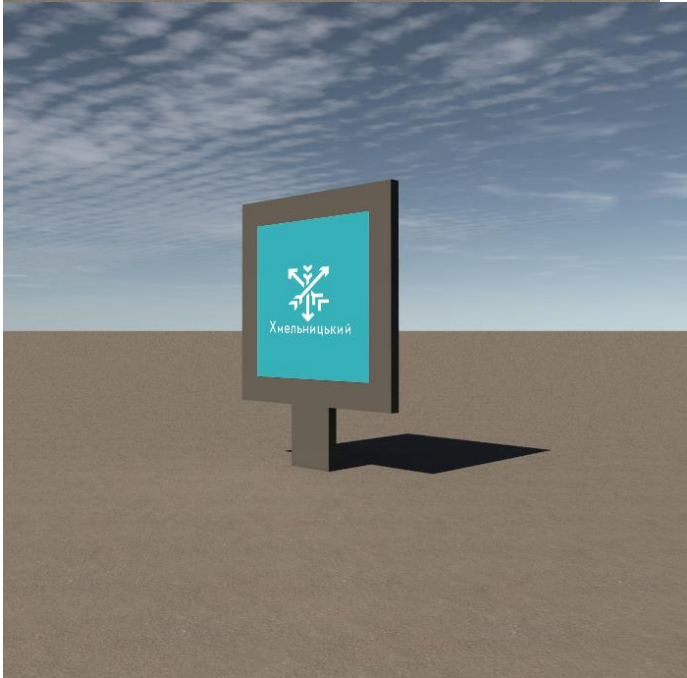
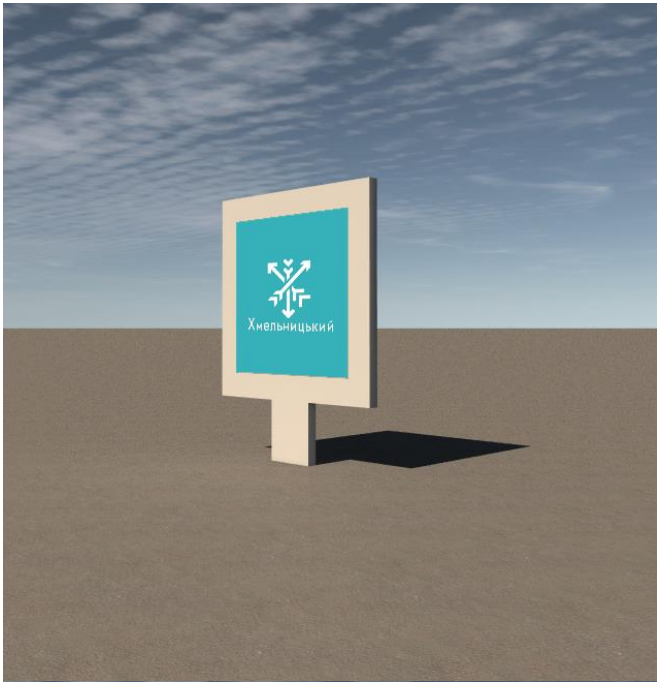
- власне внутрішнє.

Можливі технології зі змінним зображенням:

- призматрон;
- скроллер;
- інші технології автоматичної зміни зображення.

Можливе виконання рекламної конструкції в одно- та двосторонньому варіанті.





Інформаційний вказівник

Розміри:

- розмір інформаційного поля – 0,18м x 0,63 м;
розмір інформаційного поля може бути змінено в залежності від функціонального навантаження вказівника. Напис виконаний шляхом лазерного фрезерування.

Опорна стійка:

- виконана з металевої труби, декорованої елементами ковки, литва;
- висота опорної стійки - 3 м;
- колір опорної стійки у– темна бронза, графіт.

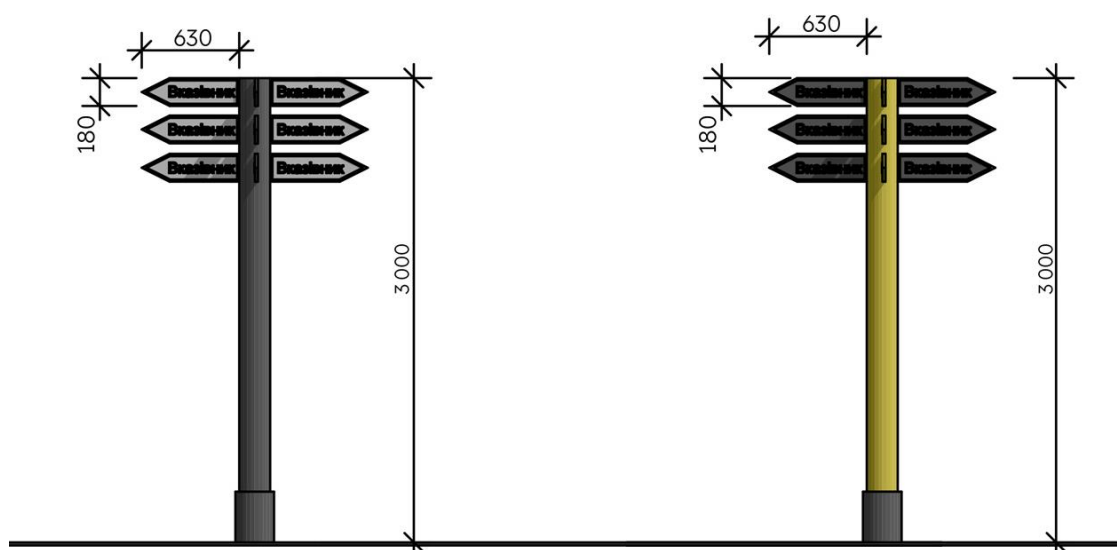
Фундаментний блок:

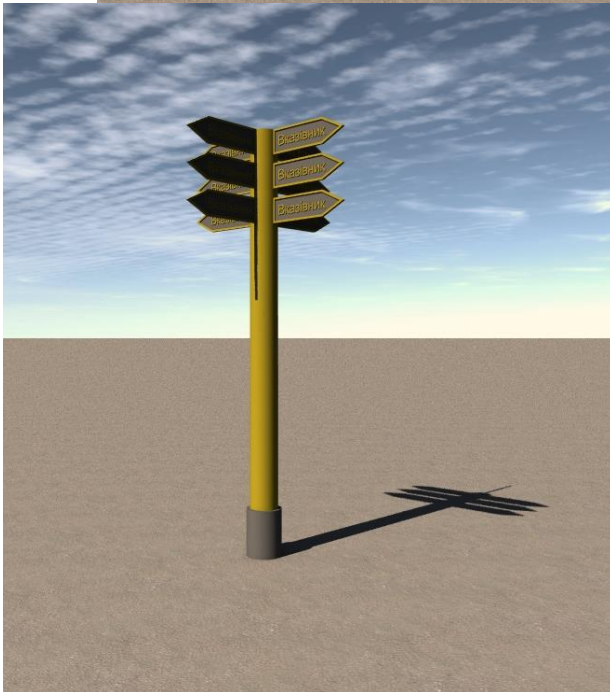
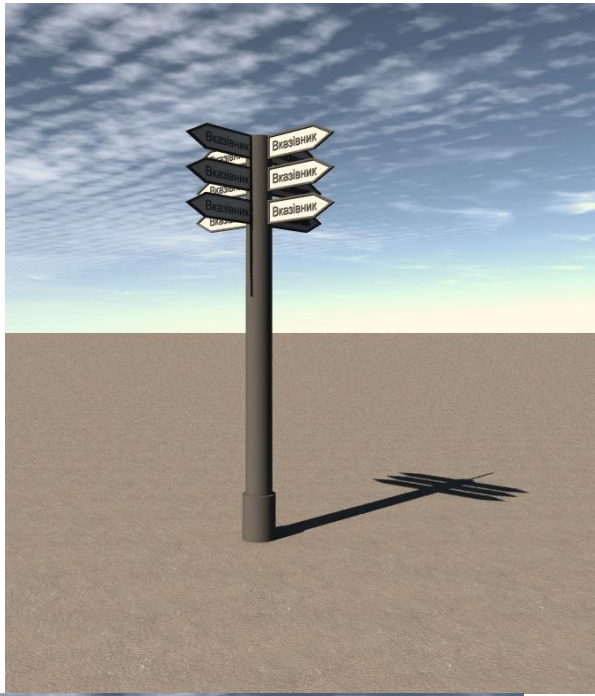
- заглиблений до рівня ґрунту з відновленням твердого покриття, трав'яного покриву та виконанням у повному обсязі інших робіт з благоустрою території, де розміщується рекламний засіб.

Підсвічування рекламної конструкції:

- можливе застосування зовнішнього освітлення (елементи освітлення вмонтовані в наземне покриття).

Можливе виконання в одно- та двосторонньому варіанті.





Прапорові композиції

Стационарні спеціальні конструкції із символікою розповсюджувачів зовнішньої реклами (товарні знаки, скорочені найменування тощо), що складаються з основи, одного або декількох флагштоків (стійок) і в'яких полотнищ.

Розміри:

- розмір інформаційного поля – 1,00 м х 3,00 м

Розмір інформаційного поля може бути змінено в залежності від функціонального навантаження прапора.

Опорна стійка:

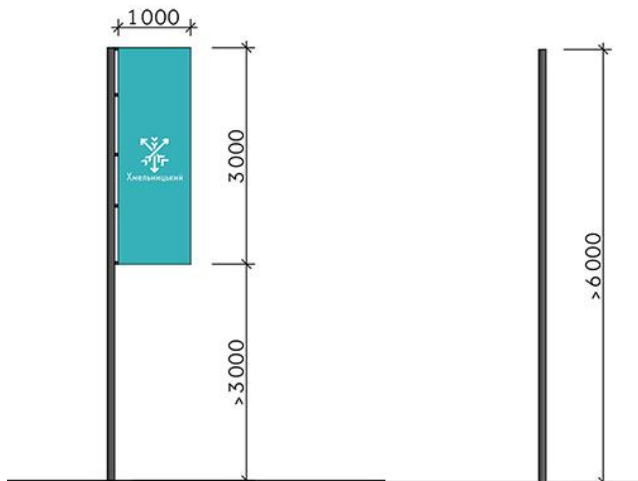
- виконана з металевої труби;
- висота опорної стійки більше 6 м;
- колір опорної стійки – сірий, графіт;
- флагшток зі шнуром в середині труби і горизонтальною поперечиною прикріпленою згори до обертового цоколя, яка зберігає прапор у розгорнутому вигляді.

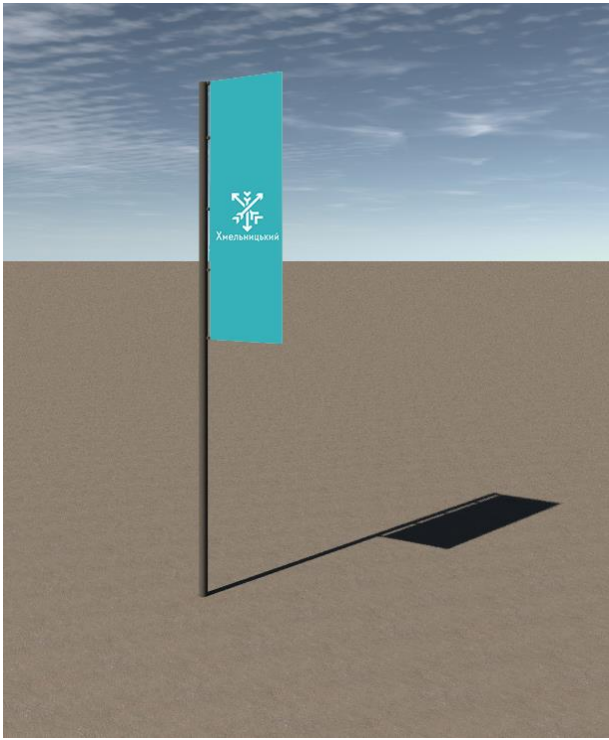
Фундаментний блок:

- заглиблений до рівня ґрунту з відновленням твердого покриття, трав'яного покрову та виконанням у повному обсязі інших робіт з благоустрою території, де розміщується рекламний засіб.

Підсвічування рекламної конструкції:

- можливе застосування зовнішнього освітлення.





Вуличні меблі

Реклама на урнах (бін-бокс)

Як правило рекламні урни розміщуються в центральній частині міста, уздовж тротуарів, на площах або біля магазинів. На лицьовій і тильній стороні розміщується рекламний постер із внутрішньою підствіткою. У середній частині, між постерами, знаходиться смітєвий контейнер, який вільно висувається для звільнення від побутових відходів.

Переваги:

- ефект новизни;
- сучасний зовнішній вигляд;
- наявність двох рекламних поверхонь з внутрішньою підствіткою;
- безпосередній контакт споживача з носієм;
- рекламні урни можуть бути відмінним доповненням до зупинкових павільйонів;
- установка в місцях найбільшої прохідності потенційних споживачів;
- позитивне сприйняття споживачами даної рекламної конструкції, тому що вона відповідає за екологічні проблеми міста.

Розміри:

- розмір інформаційного поля – 0,65 м x 0,85 м
- зовнішні габарити рекламної панелі – 0,86 м x 1,06 м

Конструкція:

- короб металевий, зварний подвійний;
- в стулках закріплено оргскло або полікарбонат.

Передбачено прихований замок з ключем на одному з торців. Середня частина рекламної урни, включаючи контейнер для сміття, являють собою зварену металеву конструкцію, стулки бін-боксу виготовляються з елегантного алюмінієвого профілю з внутрішніми ребрами жорсткості.

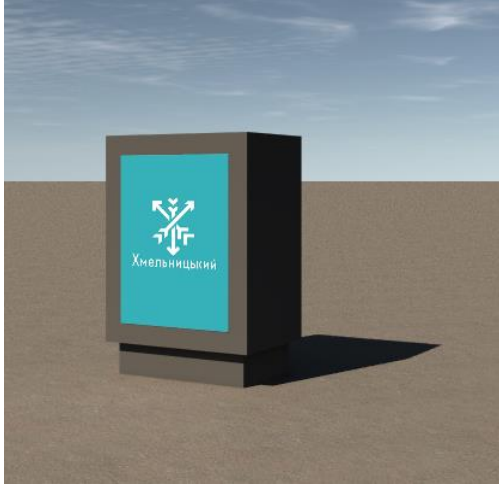
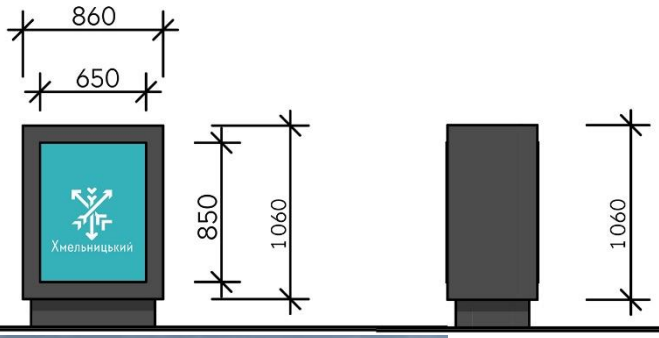
Допускається застосування системи натягу банера в статичних бін-боксах (у випадку, якщо відмовитися від використання скла).

Фундаментний блок:

- заглиблений до рівня ґрунту з відновленням твердого покриття, трав'яного покриву та виконанням у повному обсязі інших робіт з благоустрою території, де розміщується рекламний засіб.

Підсвічування рекламної конструкції:

- власне внутрішнє.



Виносна конструкція (штендер)

Тимчасова спеціальна конструкція, яка розміщується розповсюджувачами зовнішньої реклами в години їх роботи та рекламує їх товари чи послуги. Пружинний двосторонній штендер має вільне обертання вперед-назад.

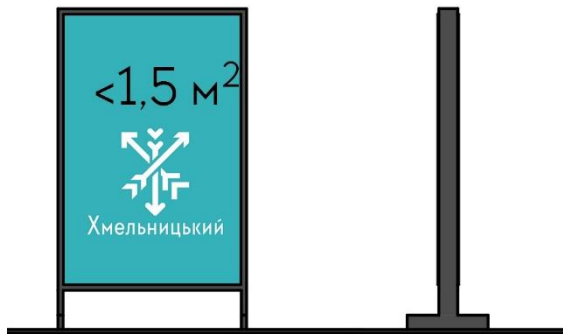
Розміри:

- розмір інформаційного поля не повинен перевищувати 1,5 кв.м

Підсвічування рекламної конструкції:

- не повинні мати власного підсвічування.

Штендера розміщуються на відстані не більше 3 м від входу в приміщення і не повинні перешкоджати руху пішоходів. Не допускається розміщення штендера як додаткової спеціальної конструкції при наявності вітрин з вільним оглядом з тротуару або вивіски.



Окремо встановлена конструкція (зупинковий павільйон)

Конструкція може бути розташована у будь-якій частині міста відповідно до схем розташування зупинок транспорту загального користування.

Розміри:

- розмір інформаційного поля – 1,2 м x 1,8 м;
- зовнішні габарити рекламної панелі - 1,36 м x 1,98 м;
- розмір інформаційного поля для некомерційної інформації (карта міста з нанесенням схеми руху громадського транспорту) – 0,85 м x 1,1 м.

Зупинковий павільйон

- виконаний з металу, безпечного скла, безпечного пластику.

Фундаментний блок:

- заглиблений до рівня ґрунту з відновленням твердого покриття, трав'яного покриву та виконанням у повному обсязі інших робіт з благоустрою території, де розміщується рекламний засіб.

Підсвічування рекламної конструкції:

- власне внутрішнє.

Можливі технології зі змінним зображенням:

- скроллер;
- інші технології автоматичної зміни зображення.



Рекламні засоби на фасадах нежитлових будинків, будівель та споруд

Повнокольорове зображення нестандартних розмірів, що розміщуються на фасадах будівель з потрібної сторони.

Підсвічування рекламної конструкції:

- власне зовнішнє

Підсвічення має забезпечувати рівномірне освітлення рекламної площини у вечірній та нічний час. Не повинно засліплювати учасників дорожнього руху, а також освітлювати вікна житлових приміщень.

