

«Спецкомунтранс»

---

# ПРОЕКТ ПОВОДЖЕННЯ З ВІДХОДАМИ У М.ХМЕЛЬНИЦЬКИЙ

План залучення зацікавлених сторін (SEP)



«Спецкомунтранс»

---

# ПРОЕКТ ПОВОДЖЕННЯ З ВІДХОДАМИ У М.ХМЕЛЬНИЦЬКИЙ

План залучення зацікавлених сторін (SEP)

ПУБЛІЧНА

ПРОЕКТ № 70057536

OUR REF. NO. 70057536/SEP

ДАТА: Серпень 2020

# CONTENTS

---

<b>1</b>	<b>ВСТУП</b>	<b>1</b>
1.1	ПРОЕКТ	1
1.2	ПОТРЕБА У ПРОЕКТІ	1
1.3	ОПИС ПРОЕКТУ	1
1.4	РОЗТАШУВАННЯ ПРОЕКТУ	2
1.5	ПЛАН ЗАЛУЧЕННЯ ЗАЦІКАВЛЕНИХ СТОРІН (SEP)	4
<b>2</b>	<b>РЕГУЛЮВАННЯ ТА РАМКИ ЗАКОНОДАВЧИХ ВИМОГ</b>	<b>5</b>
2.1	ВИМОГО НАЦІОНАЛЬНОГО ЗАКОНОДАВСТВА	5
2.2	ВИМОГИ ЄБРР	5
<b>3</b>	<b>ІСНУЮЧІ ЗАЦІКАВЛЕНІ СТОРОНИ/ЗАЛУЧЕННЯ ГРОМАД ТА ПРОГРАМИ ПІДВИЩЕННЯ ОБІЗНАНОСТІ</b>	<b>6</b>
3.1	ІСНУЮЧИЙ ПРОЦЕС	6
3.2	КОНСУЛЬТАЦІЇ З АНАЛІЗУ ВПЛИВУ ESIA ВІД ПРОЕКТУ	7
<b>4</b>	<b>ІДЕНТИФІКАЦІЯ ЗАЦІКАВЛЕНИХ СТОРІН</b>	<b>13</b>
4.2	ЗБИРАЧІ ВІДХОДІВ	13
4.3	МІСЦЕВІ ГОСПОДАРИ ЗЕМЛІ (ПРОДАЖ ЗЕМЛІ «СПЕЦКОМУНТРАНС»)	13
4.4	ЖИТЛОВІ БУДИНКИ, ЩО РОЗТАШОВАНІ В МЕЖАХ САНІТАРНО-ЗАХИСНОЇ ЗОНИ (СЗЗ)	14
4.5	УРАЗЛИВІ ГРУПИ НАСЕЛЕННЯ	15
<b>5</b>	<b>ПРОГРАМА ЗАЛУЧЕННЯ ЗАЦІКАВЛЕНИХ СТОРІН</b>	<b>18</b>
5.1	ПОТЕНЦІЙНІ ЕКОЛОГІЧНІ/СОЦІАЛЬНІ ВПЛИВИ	18
5.2	КОНСУЛЬТАЦІЇ ТА РОЗКРИТТЯ ІНФОРМАЦІЇ	19
<b>6</b>	<b>МЕХАНІЗМ ПОДАННЯ СКАРГ</b>	<b>24</b>
6.1	«СПЕЦКОМУНТРАНС» / ОБРОБКА ЗВЕРНЕНЬ ГРОМОДЯН В МІСЬКІЙ РАДІ	24

6.2	ОБРОБКА СКАРГ ПІДРЯДНИКОМ	25
7	МОНІТОРИНГ, ЗВІТНІСТЬ ТА ВІДПОВІДАЛЬНІСТЬ	26

---

---

## ***TABLES***

Таблиця 2-1 – PR10: Ключові вимоги	5
Таблиця 3-1 – Стислий опис зустрічей під час відвідування – червень 2019	7
Таблиця 3-2 – Стислий опис зустрічей під час відвідування – липень 2019	8
Таблиця 3-3 – Подальші зустрічі/Консультації	11
Таблиця 4-1 – Ключові зацікавлені сторони та методи їх залучення	16
Таблиця 5-1 – Дії з залучення зацікавлених сторін Проекту	22

---

## ***FIGURES***

Малюнок 1-1 – Розташування Проекту	3
Малюнок 3-1 – Презентація з поясненням масштабів методології оцінки ESIA за проектом	11
Малюнок 4-1 – «Програма поступового придбання землі «Спецкомунтранс»	14

---

## ***APPENDICES***

### APPENDIX A

#### ПРОЦЕДУРА ТА ФОРМА СКАРГ

### APPENDIX B

#### Короткостроковий план залучення зацікавлених сторін

# 1 ВСТУП

---

## 1.1 ПРОЕКТ

1.1.1. Європейський Банк Реконструкції та Розвитку (тут і далі «ЄБРР») розглядає можливість надання вищого кредиту комунальному підприємству "Спецкомунтранс" (тут і далі "Компанія"), комунальному підприємству у місті Хмельницький (тут і далі "Місто"). Запропонований кредит має бути використаний для сприяння розвитку інтегрованої системи управління твердими побутовими відходами (ТПВ) за рахунок:

- Закриття та реабілітації існуючого полігону ТПВ;
- Створення полігону за новим інженерним проектом («запропонований полігон»); та
- Будівництва лінії біо-механічної обробки ТПВ (БМО).

1.1.2. Тут і далі визначення розробка відповідає визначенню «Проект».

## 1.2 ПОТРЕБА У ПРОЕКТІ

1.2.1. Утворення ТПВ в Місті в 2017 р. було приблизно на рівні 92,000 т/рік та передбачається, що кількість відходів поступово буде зростати до 107,000 т/рік у найближчі 10 років. Майже всі відходи, що утворюються в місті, перевозяться на існуючий полігон без будь-якої попередньої обробки. Існуючий полігон ТПВ працює з 1956 року і наближається до свого максимального заповнення і тому потреба в створенні інтегрованої системи поводження з ТПВ стає все більш нагальною.

1.2.2. Існуюче сміттєзвалище не проектувалось та не експлуатується за Стандартами Європейського Союзу (ЄС) і за останній час на ньому сталося декілька великих пожеж (останній раз у квітні 2018 року). Ці події не призвели до людських жертв, але вони наголошують на потребі створення інтегрованої системи управління ТПВ для міста.

## 1.3 ОПИС ПРОЕКТУ

1.3.1. Проект складається з наступних елементів:

- Закриття, укриття та реабілітація існуючого сміттєзвалища включає:
  - Накриття зони розміщення ТПВ, включаючи заходи запобігання проникнення дощової води та утворення фільтрату, а також заходи запобігання втручання в роботу системи збору звалищного газу (LFG);
  - Переміщення системи збору газу LFG на нове місце розташування; та
  - Зміна профілю тіла існуючого корпусу сміттєзвалища для стабілізації схилу та запобігання зсувам, включаючи заходи щодо стоку поверхневих вод, та варіанти очищення існуючого водоймища з фільтратом, з якого в даний час збирається стічна вода для рециркуляції.:
- Будівництво нового, запроектованого сміттєзвалища (загальна потужність складе від 500 000 до 700 000 тон ТПВ), що включає:
  - Утворення природного геологічного бар'єру, підсиленого гео-синтетичними глиняними матеріалами та шаром захисної системи з поліетилену високої щільності (HDPE);
  - Дренуючий шар збору фільтрату, системи перекачування для збирання фільтрату; та
  - Шар для системи збору газу з полігону LFG (над шаром відходів); та

- Будівництво запропонованої системи біо-механічної обробки на північ від існуючого полігону. Потужність переробки запропонованої лінія становить приблизно 107000 тон ТБО на рік (приблизно 300 тон на добу);
- Модернізація обладнання з додаванням щонайменше одного додаткового бульдозеру та компактору;
- Забезпечення благоустрою доріг, розміщення попереджувальних повідомлень, встановлення парканів та запобігання пожежам/заходи гасіння пожеж; та
- Загальне покращення експлуатаційних процедур.

1.3.2. Загальна площа Проекту становить 20.5 гектар (Га) та поділяється на наступні елементи:

- Закриття та реабілітація існуючого полігону - 8.9га;
- Запропонований, новий полігон – 6га; та
- Запропонована лінія з переробки ТБО – 5.6 га.

1.3.3. Для більшої ясності, території, які охоплені існуючим сміттєзвалищем, запропонованого полігону та споруди БМО, у цьому звіті називаються ділянкою Проекту.

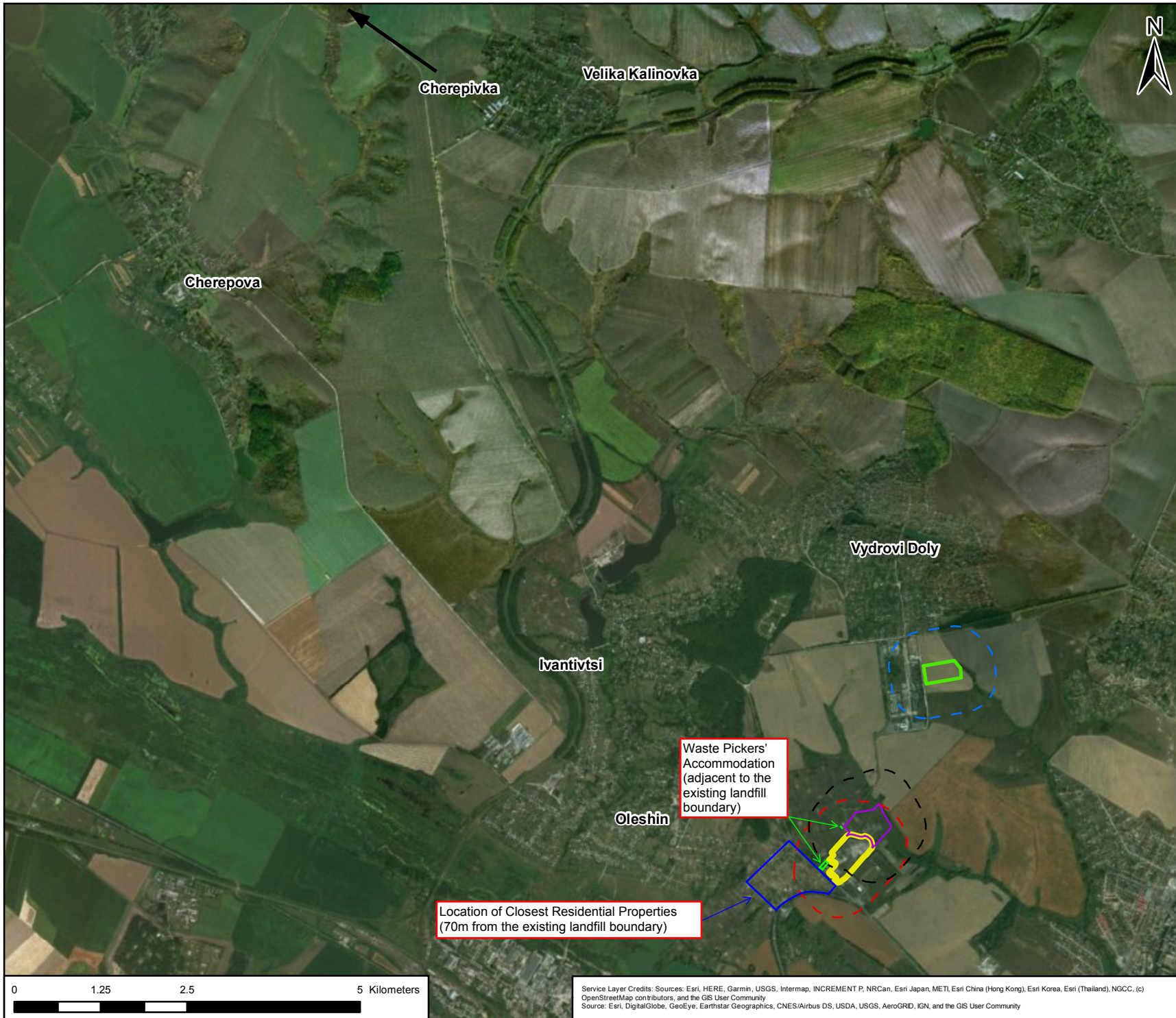
## 1.4 РОЗТАШУВАННЯ ПРОЕКТУ

1.4.1. Проект розташований на північ від міста Хмельницький, у Хмельницькій області, на заході України. Існуюче сміттєзвалище розташоване на північній околиці міста, на північ від річки Південний Буг. Це сміттєзвалище знаходиться на північ від проспекту Миру. На південь від проспекту Миру поверхня землі спускається донизу до річки Південний Буг. Основні дороги, які забезпечують доступ до ділянки Проекту – це вулиця Західна Окружна та проспект Миру, які проходять поруч з територією Проекту (південно-західна частина).

1.4.2. Полігон розташований поза територією міста і з усіх боків оточений сільськогосподарськими угіддями та/або селами. Селища, що оточують полігон, наступні: Олешин, Велика Калинівка, Іванківці, Черепова та Черепівка. У селищах існують різні громадські приміщення, такі як школи, пункти невідкладної медичної допомоги, місцева лікарня, кабінети стоматолога та магазини. Маються також і житлові споруди, що пов'язані з цими селами, та які розташовані неподалік від ділянки Проекту. Найближчий до сміттєзвалища будинок розташований на південь, на відстані 70м. від нього.

1.4.3. Місце запропонованого, нового полігону ТПВ розташоване безпосередньо поруч із існуючим сміттєзвалищем, на північному сході ділянки, тоді ж як запропонована лінія біо-механічної обробки має буде розташована приблизно в 1 км на північ від існуючого сміттєзвалища.

1.4.4. На Мал. 1-1 наведена зона розташування проекту.



**Key**

- Proposed MBT Facility
- Potential Sanitary Protection Zone (MBT)
- Existing Landfill
- Proposed Landfill
- Sanitary Protection Zone
- Potential Sanitary Protection Zone (Landfill)



Client:  
EBRD

Project:  
KHMELNITSKY SOLID WASTE PROJECT

Title:  
Figure 1-1  
Розташування проекту

Date: 08/08/2019 Scale: 75,000 @ A4  
 Drawn: PM Checked: DE Approved: JW

Service Layer Credits: Sources: Esri, HERE, Garmin, USGS, Intermap, INCREMENT P, NRCan, Esri Japan, METI, Esri China (Hong Kong), Esri Korea, Esri (Thailand), NGCC, (c) OpenStreetMap contributors, and the GIS User Community  
 Source: Esri, DigitalGlobe, GeoEye, Earthstar Geographics, CNES/Airbus DS, USDA, USGS, AeroGRID, IGN, and the GIS User Community

## 1.5 ПЛАН ЗАЛУЧЕННЯ ЗАЦІКАВЛЕНИХ СТОРІН (SEP)

- 1.5.1. Цей План залучення зацікавлених сторін (SEP) - це живий документ, в якому викладені зобов'язання органів виконавчої влади щодо залучення зацікавлених сторін, консультацій та розкриття інформації у зв'язку з Проектом.
- 1.5.2. Місто Хмельницький несе загальну відповідальність за Проект, а реалізація Проекту на місцевому рівні покладається відповідно на «Спецкомунтранс». Відповідно до вимог ЄБРР, має бути 120-денний термін розкриття інформації, протягом якого відповідні документи Проекту будуть доступні для перегляду в офісах міської ради, міського голови м. Хмельницький та в школах у всіх сусідніх селах (або подібного призначення будівлях).
- 1.5.3. Залучення зацікавлених сторін та консультації проводяться з метою інформування та вдосконалення прийняття рішень у проекті та формування взаєморозуміння шляхом активного залучення до Проекту осіб, груп та організацій. Залучення зацікавлених сторін допомагає:
- Визначити та залучити всіх потенційно постраждалих груп населення та осіб;
  - Створити добре розуміння Проекту серед тих, на кого це вплине;
  - Визначити проблеми на початку Проектного циклу, які можуть становити загрозу для Проекту або його зацікавлених сторін;
  - Забезпечити відповідні заходи пом'якшення наслідків (запровадження та ефективність); та
  - Створити систему довгострокових зав'язків між Проектом та громадами, що буде корисним для всіх сторін.
- 1.5.4. Цей SEP наводить детальний опис взаємодії із зацікавленими сторонами на етапах техніко-економічного обґрунтування Проекту та слугує керівництвом на подальших етапах. Цей SEP має бути переглянутий після затвердження Проекту, щоб забезпечити постійне інформування зацікавлених сторін на протязі різних етапів розвитку Проекту (будівництво та експлуатація).
- 1.5.5. З моменту оприлюднення плану залучення зацікавлених сторін (SEP) у лютому 2020 року в Україні були запроваджені заходи обмеження з огляду на епідемію COVID-19. Оскільки протягом періоду розповсюдження інформації (лютий – липень 2020 р.) в плані дій щодо залучення сторін було зроблено ряд змін, їх деталі наведені у Додатку плану В. Крім того, до початку будівництва план SEP буде переглянутий і там де доцільно оновлений, як частина оцінювання стану «життєздатності». Зокрема, для відображення поточних заходів з урахуванням епідемії COVID-19 у м. Хмельницький.



## 2 РЕГУЛЮВАННЯ ТА РАМКИ ЗАКОНОДАВЧИХ ВИМОГ

### 2.1 ВИМОГО НАЦІОНАЛЬНОГО ЗАКОНОДАВСТВА

2.1.1. Проект має відповідати всьому чинному законодавству України. Основне законодавство України полягає в наступному:

- Закон України № 2059-VIII «Про оцінку впливу на довкілля» набув чинності у грудні 2017 року (далі визначається, як «Закон про ОВД»). Закон про ОВД реалізує принципи Директиви 2011/92 / ЄС (яка передувала чинній Директиві щодо ОВД ЄС 2014). Закон про ОВД розділяє проекти на дві категорії (I та II категорії) та складається з 17 статей. Статті 7 та 8 мають особливе значення для цього плану SEP тому, що вони детально визначають вимоги до проведення громадських слухань;
- Законом України № 187/98-ВР «Про відходи» (з додатками 2018): Закон забороняє вивезення не перероблених відходів на сміттєзвалище; та
- Закон України № 2939-VI «Про доступ до публічної інформації» (2011): який підтримує рівний доступ до інформації для всіх і створює механізми доступу кожної людини до публічної інформації.

### 2.2 ВИМОГИ ЄБРР

2.2.1. Проект має дотримуватися екологічної та соціальної політики ЄБРР (2014) Та десяти вимог щодо показників виконання проектів ЄБРР (PR). Проект був оцінений на основі вимог PR 1, 2, 3, 4, 5, 6, 8 та 10. Вимоги PR 7: «Корінні народи» та PR 9: «Фінансові посередники» не застосовуються тому, що корінних народів, які знаходяться в безпосередній близькості від Проекту немає, та нема жодних фінансових посередників, які беруть участь у Проекті. Основною вимогою, що пов'язана з цим планом SEP, є PR 10: «Розкриття інформації та залучення зацікавлених сторін». Основні вимоги цього розділу наступні:

**Таблиця 2-1 – PR10: Ключові вимоги**

- Визначити осіб чи групи i) на яких впливає Проект; або ii) можуть мати інтерес до Проекту.
- Визначити осіб чи групи на які Проект може впливати різним або диспропорційним чином через їх неблагополучний стан чи вразливість.
- Проект може вимагати використання різних методів взаємодії через різні питання, такі як вік, стать та етнічна приналежність.
- Розкривати відповідну інформацію про проект зацікавленим сторонам; інформація має бути доступною і культурно доцільною.
- Провести змістовну консультацію із сторонами впливу; забезпечити, щоб консультація була всеохоплюючою, культурно доцільною та проводилася місцевою мовою.
- Встановити ефективний механізм подання скарг, процес чи процедуру для отримання та полегшення вирішення проблем та скарг зацікавлених сторін.
- Інформація щодо проекту категорії А повинна розкриватися громадськості протягом 120 днів.

## 3 ІСНУЮЧІ ЗАЦІКАВЛЕНІ СТОРОНИ/ЗАЛУЧЕННЯ ГРОМАД ТА ПРОГРАМИ ПІДВИЩЕННЯ ОБІЗНАНОСТІ

---

### 3.1 ІСНУЮЧИЙ ПРОЦЕС

- 3.1.1. У місті є відділ зав'язків з громадськістю, який відповідає за розголошення інформації для громадськості та керує обліковими записами у соціальних мережах. Місто має обліковий запис у мережі Facebook (<https://www.facebook.com/hmmiskrada>) з 13 000 передплатників. Інформація про діяльність та розвиток міста публікується як на веб-сайті міста (<http://khm.gov.ua/>), так і в обліковому записі Facebook. Відповідно до міських процесів, повідомлення на громадські консультації публікуються на веб-сайті міста.
- 3.1.2. У місті є відділ по роботі зі зверненням громадян, який відповідає за їх розгляд. Під час відвідування ділянки Проекту була проведена зустріч із заступником начальника відділу по роботі зі зверненнями. Місто дотримується Закону України «Про звернення громадян» (1996, № 394/96), з останніми змінами, внесеними у 2016 році (№ 1404/16). Відповідно до цього закону, громадяни можуть звертатися особисто, або за номером гарячої лінії або письмово. Відповідно до статті 20 цього Закону, звернення розглядаються та вирішуються не пізніше одного місяця з дня подання та не пізніше 15 днів з дня отримання, коли подальше розслідування випадку звернення не потрібно. Якщо питання, які порушені у зверненні не можуть бути вирішені протягом місяця, то ця особа буде проінформована про подальший термін, необхідний для вирішення проблеми. Відділ розгляду звернень реєструє всі листи та електронні звернення в електронній базі даних.
- 3.1.3. У першій половині 2019 року було надіслано приблизно 32 000 запитів, і більшість з них було вирішено позитивно. В основному запити стосувалися отримання безкоштовних земельних ділянок або прохання фінансової допомоги інвалідам/медичної допомоги. Конкретні скарги щодо поводження з відходами були порушені переважно жінками та висвітлювали наступні проблеми:
- Створення кращої системи поводження з відходами;
  - Здоров'я та безпека громади у зв'язку з пожежами на існуючому сміттєзвалищі, що призводить до утворення неприємного диму;
  - Збирачі сміття, які проживають поблизу сміттєзвалища та чинять неприємності для місцевих мешканців та довкілля; та
  - Запах, пов'язаний із сміттєзвалищем, переважно під час вітряної погоди.
- 3.1.4. На першому форумі економічного розвитку міста навесні 2017 р. міський голова представив широкі концептуальні плани, та надав опис задач системи поводження з відходами. На цьому форумі були присутні біля 650 мешканців та представників бізнесу.
- 3.1.5. Жодних офіційних консультацій із зацікавленими сторонами, мешканцями щодо Проекту до початку процесу оцінки навколишнього середовища та соціального впливу (ESIA) не проводилось. Голова сільської ради в с. Олешин та кілька сільських депутатів були коротко проінформовані про Проект, однак конкретної інформації про місце розташування, Плану та строки проекту не розголошувалось.

## 3.2 КОНСУЛЬТАЦІЇ З АНАЛІЗУ ВПЛИВУ ESIA ВІД ПРОЕКТУ КОНСУЛЬТАЦІЇ, ЩО БУЛИ ПРОВЕДЕНІ НА ЦЕЙ ЧАС

3.2.1. У рамках виконання оцінки впливу Проекту ESIA були проведені наступні консультації:

- 4–6 червня 2019 р. - на початковому етапі основна група з екології здійснила відвідування ділянки, щоб уточнити своє розуміння Проекту, зібрати базові екологічні та соціальні дані та проконсультуватися із зацікавленими сторонами; та
- 1 - 5 липня 2019 року – друге відвідування ділянки було здійснено основною групою з питань охорони навколишнього середовища та технічними спеціалістами для збору подальших базових даних, проведення екологічних та соціальних обстежень та проведення консультаційних заходів щодо визначення масштабів впливу Проекту.

3.2.2. Нижче наведений стислий опис двох відвідувань ділянки Проекту.

**Таблиця 3-1 – Стислий опис зустрічей під час відвідування – червень 2019**

Зустріч/Відвідування ділянки проекту	Дата	Учасники	Стислий опис
Відвідування ділянки	5 червня 2019	<ul style="list-style-type: none"> <li>■ Директор проектів, WSP</li> <li>■ Помічник керівника проекту, WSP</li> <li>■ Місцевий консультант, WSP</li> <li>■ Представники міста Хмельницький</li> <li>■ Замісник мера міста,</li> <li>■ Представник оператора полігону, «Спецкомунтранс»</li> </ul>	<ul style="list-style-type: none"> <li>■ Загальний огляд існуючого сміттєзвалища, запропонованої ділянки нового полігону та ділянки для будівництва БМО з метою отримання де-якої початкової базової інформації та розуміння ключових обмежень.</li> <li>■ Відвідування найближчих селищ: Видрові Доли (північ), Іванківці (північний захід) та Олешин (захід).</li> <li>■ Відвідування енергетичної компанії Bio Gas Energy, що розташована на південній стороні існуючого полігону.</li> <li>■ Відвідування зони паркування та технічного обслуговування автомобілів «Спецкомунтранс» у Хмельницькому.</li> <li>■ Екскурсія по об'єктах збору відходів в межах міста Хмельницький.</li> </ul>
Зустріч з селищною радою та представниками ради м. Хмельницький	6 червня 2019	<ul style="list-style-type: none"> <li>■ Директор проекту, WSP</li> <li>■ Помічник керівника проекту, WSP</li> <li>■ Місцевий консультант, WSP</li> <li>■ Економічний відділ адміністрації м. Хмельницький</li> </ul>	<ul style="list-style-type: none"> <li>■ Зустріч з головою селищної ради з метою обговорення загального розуміння Проекту та точки зору на основну проблематику оцінки впливу ESIA з наголосом на досвід з існуючим полігоном та будь-які відгуки громади щодо запропонованого проекту та процесу придбання землі.</li> </ul>

Зустріч/Відвідування ділянки проекту	Дата	Учасники	Стислий опис
		<ul style="list-style-type: none"> <li>■ Замісник мера міста</li> <li>■ Представник міста Хмельницький</li> <li>■ Голова селищної ради Олешин, Велика Калинівка, Іванківці, Черепова та Черепівка.</li> </ul>	<ul style="list-style-type: none"> <li>■ Відвідування найближчих житлових помешкань - рецепторів (розташовані поруч із дорогою на південній стороні існуючого сміттєзвалища).</li> </ul> <p>Відвідування одного з міських офісів у м. Хмельницький з метою обговорення питань, які були висловлені під час відвідування ділянки проекту та подальші кроки.</p>

**Таблиця 3-2 – Стислий опис зустрічей під час відвідування – липень 2019**

Зустріч/Відвідування ділянки проекту	Дата	Учасники	Стислий опис
Зустріч з огляду попереднього проекту полігону ТПВ	2 липня 2019	<ul style="list-style-type: none"> <li>■ Директор проектів, WSP</li> <li>■ Помічник керівника проекту, WSP</li> <li>■ Місцевий консультант, WSP</li> </ul>	<ul style="list-style-type: none"> <li>■ Зустріч для обговорення інформації базового рівня Проекту, яка була зібрана в ході проектної діяльності та розробки запропонованого полігону ТПВ.</li> </ul>
Відвідування ділянки Проекту	2 липня 2019	<ul style="list-style-type: none"> <li>■ Помічник керівника проекту WSP,</li> <li>■ Група фахівців WSP та IDOM і</li> <li>■ Представник, м. Хмельницький</li> </ul>	<ul style="list-style-type: none"> <li>■ Загальний огляд існуючого сміттєзвалища, запропонованого полігону ТПВ та устаткування біо-механічної обробки (БМО) для отримання додаткової інформації про базові показники та подальшого розуміння основних, існуючих обмежень.</li> </ul>
Екологічна та соціальна оцінка	2 липня – 3 липня 2019	<ul style="list-style-type: none"> <li>■ Керівник проекту WSP,</li> <li>■ Помічник керівника проекту WSP</li> <li>■ Група WSP</li> <li>■ Представник, м. Хмельницький</li> </ul>	<ul style="list-style-type: none"> <li>■ Обстеження ранкового та післяобіднього шуму / якості повітря / запаху у репрезентативних рецепторів.</li> <li>■ Спостереження за роботою збирачів відходів.</li> <li>■ Візуальний огляд води свердловин та потоку води в безпосередній близькості від існуючого полігону.</li> <li>■ Зустрічі з мешканцями для обговорення їх досвіду процесу придбання землі та запропонованого Проекту.</li> </ul>
Фокусна група збирачів сміття	2 липня 2019	<ul style="list-style-type: none"> <li>■ Група WSP</li> <li>■ Представник, м. Хмельницький</li> </ul>	<ul style="list-style-type: none"> <li>■ Зустріч Фокус-групи з збирачами сміття для обговорення їх видів робіт, умов праці, середньої заробітної платні та їх загального розуміння проекту.</li> </ul>

<b>Зустріч/Відвідування ділянки проекту</b>	<b>Дата</b>	<b>Учасники</b>	<b>Стислий опис</b>
Група місцевих володарів землі	2 липня 2019	<ul style="list-style-type: none"> <li>■ Група WSP</li> <li>■ Представник, м. Хмельницький</li> </ul>	<ul style="list-style-type: none"> <li>■ Зустріч з власниками земельних ділянок, щодо розпочатого на сьогодні процесу придбання землі та з огляду на їх розуміння цього процесу</li> </ul>
Група юристів/Зустріч з питань купівлі землі	2 липня 2019	<ul style="list-style-type: none"> <li>■ Група WSP</li> <li>■ Відповідальна особа з придбання землі від міста та «Спецкомунтранс»</li> </ul>	<ul style="list-style-type: none"> <li>■ Зустріч з метою роз'яснень процесу придбання землі, що відбувся на сьогодні, та поточного процесу придбання землі за Проектом.</li> </ul>
Зустріч з представниками селищної ради	3 липня 2019	<ul style="list-style-type: none"> <li>■ Керівник проекту WSP</li> <li>■ Група WSP та IDOM</li> <li>■ Місцевий консультант, WSP</li> <li>■ Українська група розробки ОВД/ЕІА</li> </ul>	<ul style="list-style-type: none"> <li>■ Зустріч з головою селищної ради (Олешин) та чотирма іншими головами з оточуючих селищ стосовно їх точки зору на основні проблеми та з метою відповісти на специфічні питання поставлені фахівцями.</li> </ul>
Зустріч з представниками Bio Gas Energy	3 липня 2019	Група WSP і IDOM	Зустріч з оператором біо-газового обладнання (Bio Gas Energy) з метою обговорення робочих режимів та характеристик енергогенеруючого обладнання.
Зустріч з представниками м. Хмельницький та «Спецкомунтранс»	3 липня 2019	<ul style="list-style-type: none"> <li>■ Група WSP і IDOM</li> <li>■ Місцевий консультант, WSP</li> <li>■ Українська група розробки ОВД/ЕІА</li> <li>■ Представники Хмельницького та «Спецкомунтранс»</li> </ul>	<ul style="list-style-type: none"> <li>■ Обговорення з представниками міста та «Спецкомунтранс»:</li> <li>■ Організаційні засади та політики;</li> <li>■ Процедури безпеки та охорони здоров'я;</li> <li>■ Національне / регіональне законодавство / політика щодо управління відходами; та</li> <li>■ Існуючі та заплановані процедури збирання відходів/транспортних засобів/ системи та процеси розділення джерел сміття.</li> </ul>
Масштаб проведення ESIA/ Презентація методології	4 липня 2019	<ul style="list-style-type: none"> <li>■ Група WSP</li> <li>■ Представник м. Хмельницького</li> <li>■ Представники селища Олешин (включаючи голову селищної ради).</li> </ul>	<ul style="list-style-type: none"> <li>■ Загальна презентація Проекту та масштабу методології екологічної та соціальної оцінки /ESIA. Усі мешканці були запрошені відвідати через веб-сайт міста Хмельницького, місто також погодилось повідомити голів навколишніх селищ.</li> </ul>

3.2.3. Під час презентації методології ESIA (4 липня 2019 р.) спеціаліст WSP ESIA разом з фахівцем Спецкомунтранс презентувала Проект представникам місцевих громад. Про проведення цієї зустрічі було оголошено на веб-сайті міста (<http://khm.gov.ua/>) за тиждень до презентації.

Зустріч відбулася в одній із залів для зустрічей міста. Ключові учасники цього засідання включали адвоката місцевої селищної ради, мешканця, який мешкає поруч із сміттєзвалищем та голову селищної ради і представників міста Хмельницького. Ця нарада стала корисною платформою для подальшого розвитку розуміння присутніми проекту, який, як вважалося, буде розповсюджений серед голів навколишніх сіл через засідання їх громад. Голова селищної ради також мав можливість передати відгуки з ключових проблем та турбот місцевої громади, про які була отримана інформація під час першого відвідування Проекту.

3.2.4. Під час презентації методології ESIA (4 липня 2019 р.) спеціаліст WSP ESIA разом з фахівцем Спецкомунтранс презентувала Проект представникам місцевих громад. Про проведення цієї зустрічі було оголошено на веб-сайті міста (<http://khm.gov.ua/>) за тиждень до презентації. Зустріч відбулася в одній із залів для зустрічей міста. Ключові учасники цього засідання включали адвоката місцевої селищної ради, мешканця, який мешкає поруч із сміттєзвалищем та голову селищної ради і представників міста Хмельницького. Ця нарада стала корисною платформою для подальшого розвитку розуміння присутніми проекту, який, як вважалося, буде розповсюджений серед голів навколишніх сіл через засідання їх громад. Голова селищної ради також мав можливість передати відгуки з ключових проблем та турбот місцевої громади, про які була отримана інформація під час першого відвідування Проекту.

3.2.5. Основна занепокоєність, що була висловлена під час зустрічі:

- Потенційне перешкоджання праву доступу громади, особливо під час будівництва;
- Попередні висловлювання занепокоєння, щодо вирубки місцевого лісу зимою Ромами - збирачами відходів;
- Потенційні занепокоєння щодо того, як Проект вплине на генеральний план навколишніх селищ, який передбачав надання потенційного нового житла, суміжного з існуючими та запропонованими сміттєзвалищами – часові рамки надання житла невідомі; та
- Відсутність обізнаності та інформації про Проект, зокрема про процес закриття та відновлення існуючого сміттєзвалища.

3.2.6. Крім вищезазначених питань та проблем, учасники оцінюють Проект в цілому позитивно.

### Малюнок 3-1 – Презентація з поясненням масштабів методології оцінки ESIA за проектом



### ПОДАЛЬШІ ЗУСТРІЧІ ТА КОНСУЛЬТАЦІЇ

3.2.7. Під час розробки ESIA та ОВД національного рівня відбулися додаткові зустрічі / консультації. Консультаційні заходи узагальнені в таблиці нижче.

#### Таблиця 3-3 – Подальші зустрічі/Консультації

##### Консультації з оцінки впливу ESIA:

- У відповідності до вимог ЄБРР PR 10, для проектів категорії А, Громадські слухання будуть проведені в селищній раді Олешин (або подібному місці), а результати оцінювання ESIA будуть відкриті протягом 120 днів. ESIA та нетехнічні звіти будуть доступні в офісі міської ради, в мерії м. Хмельницького та в сільських радах (або еквівалентних місцях) у всіх прилеглих селищах. Адреси селищних залів (або еквівалент) наступні:
  - Олешинська школа - вул. Шкільна 13а, селище Олешин, 31312
  - Іванківський ліцей - вул. Шкільна, селище Іванківці, 31314
  - Черепівська школа - вул. Центральна 2, селище Черепова, 31316
  - Черепівківська школа – вул. Трублаїні 25, селище Черепівка, 31305

##### Консультації з національної оцінки впливу на довкілля ОВД:

- Консультації з громадськістю, що надають достатньо часу та можливостей розгляду матеріалів ОВД та участі у процесі прийняття рішень відповідно до детальних процедур, які визначені у чинному законодавстві України (25-35 робочих днів);

- Огляд ОВНС «уповноваженим органом» (тобто Міністерством екології та природних ресурсів), розгляд громадської думки та аналіз інформації, зібраної суб'єктами господарювання під час публічних дебатів; та
- Міністерство екології та природних ресурсів також створює єдиний реєстр ОВД (доступний в інтернеті з вільним доступом для громадськості).



## 4 ІДЕНТИФІКАЦІЯ ЗАЦІКАВЛЕНИХ СТОРІН

---

- 4.1.1. Метою ідентифікації зацікавлених сторін є їх визначення та групування для проведення подальших консультацій. Ідентифікація зацікавлених сторін є тривалим процесом, і тому ключові зацікавлені сторони будуть визначатись на різних етапах реалізації Проекту. Системний підхід застосовується для картографування розташування зацікавлених сторін за зонами впливу від Проекту. У такому підході шляхом відображення зони соціального впливу зацікавлені сторони визначаються за площею.
- 4.1.2. В результаті картографування зацікавлених сторін учасники проекту поділяються на дві основні категорії:
- Первинні зацікавлені сторони - особи та групи, на які безпосередньо впливає Проект; та
  - Вторинні зацікавлені сторони - ті сторони, які самі впливають на Проект, але не обов'язково мають вплив від нього.
- 4.1.3. Нижче викладені зацікавлені сторони, на які безпосередньо впливатиме Проект.

### 4.2 ЗБИРАЧІ ВІДХОДІВ

- 4.2.1. Було помічено, що збирачі сміття, які є офіційними працівниками одного з підрядників «Спецкомунтранс», проживають у контейнерах, що прилягають до меж існуючого сміттєзвалища. За оцінками, було приблизно 12 контейнерів. З приблизно 40 збирачів сміття, 35-36 проживають у «контейнерах». «Контейнери» знаходяться в поганому стані і не забезпечують належної якості основних зручностей.

### 4.3 МІСЦЕВІ ГОСПОДАРИ ЗЕМЛІ (ПРОДАЖ ЗЕМЛІ «СПЕЦКОМУНТРАНС»)

- 4.3.1. Поточно «Спецкомунтранс» здійснює програму придбання земель у три етапи. Фаза I та II пов'язані з Проектом. Фаза I – приблизно 14 земельних ділянок та Фаза II ще 20 земельних ділянок. Таким чином, програма придбання земель для I та II фаз була завершена.
- 4.3.2. Ділянки, що придбані під час I та II фази наразі були визначені для «сільськогосподарського використання», хоча насправді земельні ділянки не використовувались для ведення сільськогосподарської діяльності через їх наближення до полігону. Після узгодження кожного з прав власності, земельні ділянки були передані «Спецкомунтранс», а землекористування було змінено на «промислове».
- 4.3.3. «Спецкомунтранс» купує землю за принципом «охочий покупець – охочий продавець», що відповідає національним нормам. Прогалини між українським законодавством та вимогами ЄБРР PR 5 (зокрема, пов'язані з компенсацією повної вартості земельної ділянки та розкриттям процесу придбання землі місцевим громадам) розглядаються у рамковому плані відновлення засобів життєдіяльності (LRF) для Проекту.

**Малюнок 4-1 – «Програма поступового придбання землі «Спецкомунтранс»**



#### **4.4 ЖИТЛОВІ БУДИНКИ, ЩО РОЗТАШОВАНІ В МЕЖАХ САНІТАРНО-ЗАХИСНОЇ ЗОНИ (СЗЗ)**

- 4.4.1. Приблизно 27 житлових будинків розташовано в межах СЗЗ існуючого сміттєзвалища (найближчий з них знаходиться приблизно в 70 м від краю існуючої межі сміттєзвалища).
- 4.4.2. «Спецкомунтранс» розуміє важливість СЗЗ і уважно розгляне його специфікацію в процесі проектування. Результати та заходи пом'якшення наслідків, що входять до розробки, можуть сприяти перегляду обсягів СЗЗ, який проводиться через окремий законодавчий процес узгодження. Розмір СЗЗ буде враховувати під'їзні шляхи, кабелів або інженерних мереж (у разі потреби).
- 4.4.3. Під час обговорень з мешканцями було встановлено, що багато з цих житлових будинків, ймовірно, є законними, тобто там, де власники земель спочатку будували будинки на земельній ділянці, визначеній як «сільськогосподарська», але згодом змінили землекористування на «житлове». На підставі діючого законодавства та Плану місцевого розвитку, затвердженого сільською радою, власники земельних ділянок, які оточують Проект, можуть будувати на своїй землі дачні будинки (тобто не постійні житлові споруди) навіть тоді, коли вони визначені як «сільськогосподарські». Однак, постійні житлові споруди можуть бути законно побудовані лише на землях, визначених як «житлові». Як результат, кількість житлових будинків, на які може впливати Проект може збільшитися, якщо власники земельних ділянок вирішають будувати житлові будинки на своїй землі, а потім змінити призначення земельної ділянки на «житлове», таким чином утворивши додаткові об'єкти нерухомості в СЗЗ.

## 4.5 УРАЗЛИВІ ГРУПИ НАСЕЛЕННЯ

- 4.5.1. В Україні вразливі групи визначаються як групи чи особи, «... які, швидше за все, зазнають соціальної шкоди від впливу економічних, екологічних, промислових та інших факторів сучасного життя»<sup>1</sup>. Це визначення широко узгоджується з визначенням уразливих груп людей ЄБРР<sup>2</sup>.
- 4.5.2. У контексті Проекту деякі люди, або групи є більш вразливими, ніж більшість населення, що зазнає впливу, і якщо ця група постраждала від Проекту то вимагається здійснення спеціальних заходів щодо відновлення засобів існування та/або допомоги. Передбачається, що в такі групи входять:
- Роми - збирачі сміття (чоловіки та жінки), які працюють на нинішньому полігоні;
  - Власники споруд (зведених без потрібних дозволів), які не мають іншого майна чи місця проживання;
  - Особи, які залежать від постраждалих земель (доходів/засобів до існування), і це єдина земля, якою вони володіють або користуються;
  - Будинки людей похилого віку та жінок, які самостійно утримують домогосподарство, домогосподарства з самотніми батьками, домогосподарства з кількома членами, або ті, хто живе за межею бідності або постраждалих від війни;
  - Особи, на яких може вплинути економічне переміщення;
  - Особи, чий соціально-економічний статус низький, наприклад, отримувачі соціального забезпечення; та
  - Люди з низьким рівнем освіти, які можуть мати труднощі з доступом до інформації про Проект та права на відновлення засобів до існування або розуміння договорів та інших важливих документів, тощо.
- 4.5.3. Вразливість далі буде додатково оцінена та підтверджена, як частина реалізації план відновлення засобів до існування (LRF).
- 4.5.4. Основні первинні та вторинні зацікавлені сторони визначені в Таблиці 4-1.

---

<sup>1</sup> Агенція законодавчих ініціатив (2015). Монетизація прибутків: Досвід інших країн та висновки для України (Політична стаття).

<sup>2</sup> ЄБРР, вимоги PR1, генплан 7, сторінка 4.

Таблиця 4-1 – Ключові зацікавлені сторони та методи їх залучення

Тип	Зацікавлена сторона	Наслідки/Вплив на зацікавлену сторону (Прямий, Непрямий, Індукований)	Бажаний метод взаємодії
Сторони проекту / Внутрішні зацікавлені сторони	<ul style="list-style-type: none"> <li>ЄБРР;</li> <li>Місто Хмельницький; та</li> <li>«Спецкомунтранс».</li> </ul>	Група безпосередньо впливатиме на проект через процес прийняття рішень	<p>«Спецкомунтранс» має надсилати щорічні звіти про навколишнє та соціальне середовище (E&amp;S) до ЄБРР.</p> <p>Співробітники «Спецкомунтранс» отримують консультації через відділ кадрів, і форма подання скарг, яка має бути доступна для використання.</p>
Дозвільні органи, Місцеві державні органи	<ul style="list-style-type: none"> <li>Міністерство екології та природних ресурсів;</li> <li>Міністерство охорони здоров'я України;</li> <li>Міністерство соціальної політики;</li> <li>Міністерство внутрішніх справ України;</li> <li>Міністерство регіонального розвитку, будівництва та житлово-комунального господарства України;</li> <li>Міністерство соціальної політики України;</li> <li>Аварійні служби;</li> <li>Міністерство культури України;</li> <li>Національна комісія з питань державного регулювання у сфері енергетики та комунальних послуг;</li> <li>Державна екологічна інспекція України; і</li> <li>Державне агентство з енергоефективності та енергозбереження України.</li> </ul>	Ця група матиме прямий вплив/наслідки на Проект через затвердження дозволів та виконання законодавства	«Спецкомунтранс» має надсилати офіційні листи/електронні листи та проводити зустрічі з дозвільними органами та органами місцевого самоврядування (за потреби).
Мешканці	<ul style="list-style-type: none"> <li>Мешканці сіл Олешин, Велика Калинівка, Іванківці, Черепова та Черепівка;</li> <li>Мешканці в межах існуючої та нової СЗЗ; і</li> <li>Мешканці, уздовж під'їзних шляхів.</li> </ul>	На цих мешканців буде прямий або опосередкований вплив, як частина Проекту, де ризики можуть включати неприємності та перешкоди правам громади на користування шляхами, головним чином на стадії будівництва Проекту. Проект міг би бути корисним цій групі шляхом створення прямої, непрямої та індукованої зайнятості. Індукована зайнятість створюється внаслідок збільшення витрат переважно на етапі будівництва.	<p>«Спецкомунтранс» сприяє щомісячним публічним зустрічам у місцевих залах/громадських центрах (тобто сільській раді в селі Олешин) під час фази будівництва та першого року експлуатації, скорочуючи кількість щорічних зустрічей під час експлуатації (до 1 разу на рік).</p> <p>Існуючий механізм подання скарг «Спецкомунтранс» буде використовуватися для реєстрації та відповіді на будь-які запити чи скарги.</p>
Місцеві власники землі	<ul style="list-style-type: none"> <li>Власники земельних ділянок (фізичні та юридичні особи), які продають землю «Спецкомунтранс»</li> </ul>	Ця група зацікавлених сторін взаємодіє зі «Спецкомунтранс» на основі принципу «бажаючий покупець та продавець», а «Спецкомунтранс» переконується, що узгоджена компенсація за повну вартість заміни (детальніше див. LRF).	«Спецкомунтранс» продовжує проводити індивідуальні зустрічі з тими, хто продає землю, і розкриває LRF до тих пір, поки всі власники земельних ділянок не отримають компенсацію, як було домовлено, і на цьому процес купівлі землі буде завершено. Існуючий механізм подання скарг до «Спецкомунтранс» буде використовуватися для реєстрації та відповіді на будь-які пов'язані запити чи скарги.
Недержавні установи (NGO)	Роми України «Темпіре» та інші національні /міжнародні НДО.	Ця група може безпосередньо та опосередковано впливати на Проект шляхом консультацій з місцевими громадами та сприяння екологічним та соціальним кампаніям.	Рівень взаємодії «Спецкомунтранс» з цією групою зацікавлених сторін буде залежати від сформованого партнерства (для залучення та підтримки Ромів).
Сміттєпереробні установи	Організації з переробки - підрядники, які співпрацюють з «Спецкомунтранс».	Ця група буде безпосередньо впливати на Проект шляхом вкладів/коментарів зацікавлених сторін з огляду на практику та діяльність і забезпечення відповідності стандартам ЄБРР (PR2: Праця та умови праці) на різних етапах Проекту.	«Спецкомунтранс» веде переговори за контрактами, які включають посилення/зобов'язання щодо переробки та контролює їх виконання.
Уразливі групи	<ul style="list-style-type: none"> <li>Збирачі відходів;</li> <li>Одинокі жінки очолювали домогосподарства;</li> <li>Домогосподарства з більш ніж троє дітей; і</li> <li>Люди з низьким рівнем освіти.</li> </ul> <p>Додатково до уразливих груп належать особи, які заробляють нижче мінімальної зарплати, отримують</p>	Ця група буде безпосередньо та опосередковано впливати на Проект. Вразливі групи можуть бути зачеплені в результаті діяльності з будівництва та експлуатації проекту.	«Спецкомунтранс» сприятиме регулярним проведенням фокус-груп та семінарів, щоб провести консультації з цією групою через зустрічі віч-на-віч, організовані відповідальним за зв'язок з громадою (CLO), де частота цих зустрічей буде залежати від фази проекту, кількості та характеру поданих скарг.

Тип	Зацікавлена сторона	Наслідки/Вплив на зацікавлену сторону (Прямий, Непрямий, Індукований)	Бажаний метод взаємодії
	субсидії, люди похилого віку, які потребують допомоги, та особи, які живуть з хронічними захворюваннями.		
Учбові заклади	<ul style="list-style-type: none"> <li>■ Університет м. Хмельницький; та</li> <li>■ Місцеві коледжі.</li> </ul>	Ця група опосередковано впливатиме на Проект через студентські дослідження, інновації та навчання галузі поводження з відходами.	«Спецкомунтранс» взаємодіє з ключовими університетами/коледжами з питань досліджень та розробок і навчання.

## 5 ПРОГРАМА ЗАЛУЧЕННЯ ЗАЦІКАВЛЕНИХ СТОРІН

---

### 5.1 ПОТЕНЦІЙНІ ЕКОЛОГІЧНІ/СОЦІАЛЬНІ ВПЛИВИ

5.1.1. Позитивні екологічні та соціальні наслідки можуть включати (але не обмежуватись) наступне:

- Покращене поводження з відходами (відповідно до ієрархії відходів);
- Утворення робочих місць;
- Створення громадських ініціатив та програм;
- Модернізація шляхів між запропонованим полігоном та спорудою БМО;
- Знижений ризик пожеж;
- Поліпшення стабільності сміттєзвалища;
- Зменшення майбутніх наслідків утилізації відходів; та
- Збільшена потужність утилізації відходів.

5.1.2. Неприятливі екологічні та соціальні наслідки можуть включати (але не обмежуватись) наступне:

- Фаза будівництва:
  - Тимчасова втрата засобів до існування/доходу постраждалих збирачів сміття в наслідок закриття сміттєзвалища та будівництва Проекту;
  - Загальні ризики для здоров'я та безпеки населення, пов'язані із будівництвом, включаючи ризик потрапляння дітей на ділянку проекту;
  - Відсутність залучення громад та населення до Проекту (зокрема будівельних робіт);
  - Погана практика охорони праці та техніки безпеки, які потенційно можуть призвести до збільшення захворювань та нещасних випадків серед будівельників (пожежа, сковзання та падіння);
  - Неприємні запахи;
  - Збільшення місцевого руху транспорту та впливу на права використання доріг громад;
  - Потенційний шум та вібрації, пов'язані з рухом/діями будівельних транспортних засобів на/поза ділянкою будівництва;
  - Візуальні ефекти під час будівництва (наприклад від освітлення та накопичення матеріалів);
  - Викопування ґрунтів, що може призвести до міграції забруднень на сільськогосподарські землі. Ризик витоку/розливу нафтопродуктів/бензину з машин та транспортних засобів, що може призвести до забруднення ґрунту/ґрунтових вод; та
  - Збільшення ризику ДТП внаслідок збільшення кількості транспортних засобів.
- Фаза експлуатації:

Погані практики охорони праці та техніки безпеки, які потенційно можуть призвести до зростання захворювань та нещасних випадків серед працівників (пожежа, ковзання та падіння);

- Неприємні запахи;
- Вплив на якість повітря через викиди газів Проекту (метан та біоаерозолі);

- Потенційні експлуатаційні ефекти впливу на середовища та тваринний світ, що прилеглі до ділянки та шляхів доступу (якість повітря, якість води та шуму);
- Збільшення ризику ДТП внаслідок збільшення транспортних засобів;
- Викопування ґрунтів, що може призвести до міграції забруднень на сільськогосподарські угіддя. Ризик витоку/розливу нафопродуктів/бензину з машин та транспортних засобів, що може призвести до забруднення ґрунту/підземних вод; та
- Потенційні наслідки для здоров'я, що пов'язані з паразитами та біоаерозолями.

5.1.3. Цей план SEP був розроблений для вирішення проблем громад стосовно можливих екологічних та соціальних наслідків шляхом проведення відповідних консультацій із зацікавленими сторонами та розкриття інформації, як зазначено в Таблиці Таблиця 4-1.

## 5.2 КОНСУЛЬТАЦІЇ ТА РОЗКРИТТЯ ІНФОРМАЦІЇ

5.2.1. Консультації з зацікавленими сторонами та розповсюдження інформації стосується наступних аспектів:

- Своєчасне розкриття інформації про проект українською мовою ключовим зацікавленим сторонам;
- Поінформована участь та змістовні двосторонні консультації із зацікавленими сторонами; та
- Розробка і впровадження механізму подання скарг для забезпечення своєчасного вирішення проблем та проблем постраждалих зацікавлених сторін.

### ДІЯЛЬНІСТЬ З РОЗКРИТТЯ ІНФОРМАЦІЇ

5.2.2. Місто Хмельницький через «Спецкомунтранс» розкриває відповідну інформацію про Проект під час попереднього етапу проектування, на етапі детальної розробки, а потім у процесі постійного розвитку проекту. Інформація надаватиметься українською мовою та охоплюватиме всі ключові етапи Проекту, включаючи етапи будівництва та експлуатації. На цьому етапі будуть розкриті наступні документи для ефективної комунікації зацікавлених сторін:

- Нетехнічне резюме Проекту (оцінки впливу на екологію та соціальну сферу);
- Оцінка впливу на навколишнє середовище та соціальний вплив;
- План екологічного та соціального менеджменту;
- План екологічних та соціальних дій;
- План залучення зацікавлених сторін; та
- Рамки відновлення засобів до існування

5.2.3. Інформація, що наведена вище, буде доступною для громадськості (включаючи спільноти та підприємства, що зазнають впливу). Паперові копії документів будуть доступні в офісі міської ради, в селищній раді с.Олешині та в мерії м. Хмельницького. Вся інформація також буде доступна на веб-сайті міста Хмельницького (<http://khm.gov.ua/>).

5.2.4. Крім того, друковані копії SEP, ESAP, LRF, ESMP та ESIA NTS (які містять детальний опис повного ESIA) також будуть доступні в наступних місцях:

- Олешин – вул. Центральна 29/1, Клуб, 31312
- Велика Калинівка – вул. Центральна 1/3, Клуб, 31312
- Іванківці – вул. Левицького 5/1, Клуб, 31314

- Черепова – Пров. Центральний 2, Клуб, 31316
- Черепівка – вул. Трублаїні 13, Клуб, 31305

## **МЕТОДОЛОГІЇ ПРОВЕДЕННЯ КОНСУЛЬТАЦІЙ**

5.2.5. «Спецкомунтранс» залучає різні підходи до консультацій та методи для різних етапів діяльності за Проектом та для різних груп зацікавлених сторін. Основні методи та механізми спілкування, які використовуються для консультацій з ключовими зацікавленими сторонами наступні:

### **«Спецкомунтранс»**

5.2.6. Щомісяця проводяться зустрічі для обговорення двох аспектів (i) питань високого рівня, пов'язаних із управлінням ТПВ (які стосуються проекту); та (ii) технічні питання, пов'язані з Проектом. Зміст та мета кожної зустрічі наведені нижче.

### **Менеджмент ТПВ високого рівня**

- У цій зустрічі «Спецкомунтранс» обговорює відповідне законодавство та національну політику/процедури поводження з відходами на високому рівні, включаючи:
  - Огляд Проекту та інформування;
  - Вирішення проблем, перешкод чи умов, які можуть перешкоджати реалізації Проекту; та
  - Розробка рекомендацій щодо стратегічних та політичних питань високого рівня, включаючи цілі та пріоритети.
- У доречних випадках братимуть участь ключові сторони, такі як Міністерство регіонального розвитку, будівництва та житлово-комунального господарства України, Міністерство екології та природних ресурсів та місто Хмельницький.

### **Технічні зустрічі**

- У цій зустрічі «Спецкомунтранс» обговорює технічні питання, що стосуються проекту, включаючи:
  - Огляд останніх технічних напрацювань, що пов'язані з Проектом; та
  - «Спецкомунтранс» консультується з головними регуляторами, включаючи, наприклад, Міністерство екології та природних ресурсів, щодо всіх відповідних дозволів чи ліцензій та будь-яких додаткових вимог ESIA / EIA до проекту.
- За потреби на цій нараді будуть присутні фахівці, які беруть участь у технічній реалізації проекту.

## **ГРУПА РЕАЛІЗАЦІЇ ПРОЕКТУ (РІУ/РОБОЧА ГРУПА)**

5.2.7. Група реалізації проекту складається з представників «Спецкомунтранс» та адміністрації м. Хмельницький. Щомісячні зустрічі, що пов'язані з наступним:

- Огляд загальної діяльності Проекту (стосується як технічної, так і фінансової частини реалізації проекту);
- Огляд загальної інтеграції надання послуг, пов'язаних із повсякденною діяльністю Проекту, від підготовки до впровадження, моніторингу до оцінки та фінансової звітності;
- Огляд менеджменту місцевих та міжнародних консультантів;
- Винесення на обговорення невирішених питань;



- Обговорення загальних питань, які пов'язані з Проектом, та подолання будь-яких перешкод;
- Забезпечення належного здійснення навчання/обміну інформацією; та
- Проведення семінарів / практикумів для забезпечення розвитку PIU (особливо що стосується вимірювання показників ефективності).

## **ВІДДІЛ ЗВ'ЯЗКІВ З ГРОМОАДОЮ**

5.2.8. Міський відділ зав'язків з громадськістю, який відповідає за розголошення інформації для громадськості та керує обліковими записами у соціальних мережах. Висловлювання в соціальних медіа мають бути використані для: публікації оновлень, обміну інформації з ключових етапів проекту, створення ключових оголошень щодо проекту та надання новин про Проект.

## **ГРОМАДСЬКІ ЗУСТРІЧІ**

- 5.2.9. «Спецкомунтранс» проводить громадські зустрічі для консультацій з постраждалими громадами та бізнесом щодо проекту. На цих зустрічах «Спецкомунтранс» обговорить можливі ризики, пов'язані з Проектом, включаючи будь-які закриття доріг, наслідки, пов'язані з правами дорожнього руху громади та ключовими будівельними заходами.
- 5.2.10. Початкові громадські зустрічі будуть проведені на ранньому етапі Проекту, щоб задовольнити занепокоєння та надати коментарі місцевим громадам про деталі Проекту. «Спецкомунтранс» призначить відповідального за зв'язок з громадськістю (CLO), який несе основну відповідальність за консультації з громадами/підприємствами, що зазнають впливу від Проекту.
- 5.2.11. Після перших засідань проводяться регулярні публічні збори, щоб забезпечити управління надання допомоги постраждалими громадами та для відновлення засобів життєдіяльності бізнесу та подолати проблеми належним чином (детальну інформацію див. у LRF).
- 5.2.12. Відповідно до вимог ЄБРР, термін розкриття інформації становить 120 діб, протягом якого відповідні документи Проекту будуть доступні для перегляду в Управлінні міської ради, в офісі міського голови м. Хмельницький та в школах (або еквіваленті) у всіх сусідніх селищах.

## **ФОКУСНІ ГРУПИ ТА СЕМІНАРИ (ОРІЄНТОВАНІ НА УРАЗЛИВІ ГРУПИ)**

- 5.2.13. Виявлені вразливі групи, пов'язані з Проектом це - збирачі відходів, які заробляють на життя від збирання відходів на ділянці сміттєзвалища, одинокі жінки, які ведуть домогосподарства, люди похилого віку, які потребують допомоги, ті особи, які заробляють нижче мінімальної заробітної плати, ті, хто отримує надбавки чи субсидії та інших категорії населення, що визначені у вимогах PR1 ЄБРР (посилання 7, сторінка 4).
- 5.2.14. З постраждалими збирачами відходів будуть проведені прямі консультації формі зустрічей з фокус-групами для обговорення заходів щодо відновлення засобів до існування та допомоги, яка, можливо, буде потрібна для отримання пільг (на які вони мають право відповідно до чинного законодавства).
- 5.2.15. Крім того, рекомендовано провести окрему зустріч фокус-груп «Спецкомунтранс» з місцевими жінками для забезпечення розгляду ґендерних аспектів на кожному етапі Проекту. Для забезпечення максимальної участі рекомендовано організувати транспорт, а жінкам дозволяти привозити своїх дітей (якщо буде потреба).
- 5.2.16. Таблиця 5-1 Наводить детальний опис всіх заходів щодо залучення зацікавлених сторін, які буде здійснювати «Спецкомунтранс».

Таблиця 5-1 – Дії з залучення зацікавлених сторін Проекту

Діяльність	Зацікавлені сторони	Інформаційні матеріали	Термін/частота	Відповідальний	Місце розташування
Призначити відповідального - CLO та провести навчання з питань розгляду скарг, які пов'язані із Проектом.	Місцеві громади / бізнес	<ul style="list-style-type: none"> <li>Інформаційні листки про Проект;</li> <li>Нетехнічне резюме Проекту;</li> <li>План SEP; та</li> <li>LRF.</li> </ul>	Невідкладно / до початку будівництва	«Спецкомунтранс»	Офіси в м. Хмельницький
Взаємодія з місцевими власниками землі під час розкриття плану відновлення LPR	Місцеві власники землі, які готові продати свою землю «Спецкомунтранс»	<ul style="list-style-type: none"> <li>План відновлення LRP</li> <li>Презентація з ключовими слайдами - про процес компенсації</li> </ul>	Протягом періоду розкриття інформації та також під час переговорів з кожним власником землі, що продає її	«Спецкомунтранс»	Офіси «Спецкомунтранс» (де звичайно відбуваються перемовини)
Розміщення копій відповідних документів в офісі міської ради, в мерії м.Хмельницького та в школах (або подібних місцях) у всіх сусідніх селища.	Всі	<ul style="list-style-type: none"> <li>Інформаційні листки про Проект;</li> <li>Нетехнічне резюме Проекту;</li> <li>Оцінка ESIA; та</li> <li>LRF.</li> </ul>	Невідкладно / до початку будівництва	«Спецкомунтранс»	<ul style="list-style-type: none"> <li>Офіс міської ради;</li> <li>Офіс мера м.Хмельницький; та</li> <li>В школах (еквівалентних місцях) у всіх прилеглих селищах.</li> </ul>
Консультації з відповідними міністерствами для отримання екологічних дозволів для Проекту.	Міністерство екології та природних ресурсів	<ul style="list-style-type: none"> <li>Нетехнічне резюме Проекту;</li> <li>Оцінка ESIA;</li> <li>Проектна документація; та</li> <li>Плани моніторингу.</li> </ul>	I Невідкладно / до початку будівництва Під час експлуатації (з урахуванням потреб)	«Спецкомунтранс»	Офіс міністерства (або консультації ел.поштою /офіційне листування)
Консультації з відповідними міністерствами щодо законодавчої бази стосовно збирачів відходів.	<ul style="list-style-type: none"> <li>Міністерство регіонального розвитку, будівництва та житлово-комунального господарства України; і</li> <li>Міністерство соціальної політики.</li> </ul>	<ul style="list-style-type: none"> <li>SEP;</li> <li>LRF;</li> <li>Проектна документація; та</li> <li>Плани моніторингу.</li> </ul>	Невідкладно / до початку будівництва	«Спецкомунтранс»	Офіс міністерства (або консультації Ел. Поштою /офіційне листування)
Консультації з Міністерством культури України щодо розробки плану управління культурною спадщиною та процедур випадкових знахідок.	Міністерство культури України	<ul style="list-style-type: none"> <li>Нетехнічне резюме Проекту;</li> <li>Оцінка ESIA;</li> <li>Проектна документація; та</li> <li>Плани моніторингу.</li> </ul>	До початку будівництва	«Спецкомунтранс»	Офіс міністерства (або консультації Ел. Поштою /офіційне листування)
Консультації та співпрацюйте з місцевими аварійними службами.	Місцеві служби аварійних ситуацій	<ul style="list-style-type: none"> <li>План реагування на надзвичайні ситуації; та</li> <li>Процедури охорони здоров'я та безпеки праці.</li> </ul>	Невідкладно	«Спецкомунтранс»	Офіси в м.Хмельницький
Проведення громадських зустрічей для обговорення оцінки впливу на екологію та соціальну сферу ESIA.	Громади, що зазнають впливу/ підприємства та більш широка громадськість.	<ul style="list-style-type: none"> <li>Інформаційні листки про Проект;</li> <li>Нетехнічне резюме Проекту;</li> </ul>	Невідкладно (далі щомісячно)	«Спецкомунтранс» Відповідальний CLO	<ul style="list-style-type: none"> <li>Офіс міської ради;</li> <li>Офіс мера м.Хмельницький; та</li> </ul>

Діяльність	Зацікавлені сторони	Інформаційні матеріали	Термін/частота	Відповідальний	Місце розташування
		<ul style="list-style-type: none"> <li>Оцінка ESIA;</li> <li>План SEP; та</li> <li>LRF.</li> </ul>			<ul style="list-style-type: none"> <li>В школах (еквівалентних місцях) у всіх прилеглих селищах.</li> </ul>
Сприяти проведенню зустрічей фокус-груп та семінарів для постраждалих уразливих груп.	<ul style="list-style-type: none"> <li>Збирачі відходів;</li> <li>Одинокі жінки, які самі ведуть домогосподарства;</li> <li>Домогосподарства з більш ніж троє дітей; та</li> <li>Люди з низьким рівнем освіти.</li> </ul> <p>До інших уразливих груп належать особи, які заробляють нижче мінімальної платні, отримують субсидії, люди похилого віку, які потребують допомоги, та особи, які мають хронічні захворювання.</p>	<ul style="list-style-type: none"> <li>Інформаційні листки про Проект;</li> <li>Нетехнічне резюме Проекту;</li> <li>План SEP; та</li> <li>LRF.</li> </ul>	До початку будівництва	«Спецкомунтранс» Відповідальний CLO	<ul style="list-style-type: none"> <li>Офіс міської ради;</li> <li>Офіс мера м.Хмельницький; та</li> <li>В школах (еквівалентних місцях) у всіх прилеглих селищах.</li> </ul>
Інформація про можливості працевлаштування на веб-сайті міста та на дошці оголошень «Спецкомунтранс» для інформування збирачів сміття про можливості працевлаштування через вищезгадані зустрічі.	Місцеві громади, що зазнали впливу (включаючи збирачів відходів).	Запрошення на роботу.	Невідкладно / до початку будівництва Під час експлуатації (з урахуванням потреб)	<ul style="list-style-type: none"> <li>М. Хмельницький; та</li> <li>«Спецкомунтранс».</li> </ul>	<ul style="list-style-type: none"> <li>Веб-сайт міста; та</li> <li>Офіс «Спецкомунтранс».</li> </ul>
Організація процесу подання та реєстрації скаргу та публікація опису скарг на своєму веб-сайті.	Місцеві громади / бізнес, що зазнали впливу	Коригуючі заходи.	Невідкладно / до початку будівництва Під час експлуатації	«Спецкомунтранс» Відповідальний CLO	<ul style="list-style-type: none"> <li>Телефон гарячої лінії Проекту; та</li> <li>Реєстрація скарг, що публікуються на сайті «Спецкомунтранс».</li> </ul>

## 6 МЕХАНІЗМ ПОДАННЯ СКАРГ

---

### 6.1 «СПЕЦКОМУНТРАНС» / ОБРОБКА ЗВЕРНЕНЬ ГРОМОДЯН В МІСЬКІЙ РАДІ

- 6.1.1. Щоб отримати інформацію про стурбованість та ставлення постраждалих громад/ бізнесу «Спецкомунтранс» запроваджує офіційну процедуру подання скарг на ранніх стадіях Проекту. У місті вже існує система механізму подання скарг відповідно до національного законодавства (Розділ 3.1). Процедура подання скарг в місті буде використовуватися як інструмент для сприяння своєчасному та успішному вирішенню проблем зацікавлених сторін, а також для моніторингу взаємовідносин Проекту з постраждалими громадами/підприємствами на всіх етапах Проекту (включаючи проектування, будівництво та експлуатацію). Важливо, щоб механізм був неупередженим, прозорим та справедливим. Резюме скарг та вжиті заходи щодо їх вирішення будуть оприлюднюватися регулярно, відповідно до вимог Банку PR10.
- 6.1.2. Призначена для зв'язку з громадою особа (CLO) несе відповідальність за координацію та вирішення всіх скарг, які отриманих від громадськості. CLO створює центральний реєстр скарг для запису та управління будь-якими порушеними скаргами. Будь-які занепокоєння/точки зору можуть бути доведені до відома групи реалізації проекту PIU усно (особисто або по телефону) або письмово, заповнивши скаргу (особистою доставкою, поштою, факсом чи електронною поштою за вказаною адресою) без будь-яких витрат того, хто направляє скаргу.
- 6.1.3. Будь-які усні чи письмові скарги можуть бути передані по телефону за номером гарячої лінії, який надається на веб-сайті міста (<http://khm.gov.ua/uk/content/zvernennya-gromadyan>) або з використанням наведених нижче реквізитів:
- До уваги: пані Ксенія Косюк
  - Керівник відділу по роботі із зверненнями громадян (менеджер з скарг)
  - Поштова адреса: 29008, вул. Толстого 1, м. Хмельницький, Україна
  - Телефон +38 097 893 35 16
  - Електронна адреса: [ksenia.kosyuk@gmail.com](mailto:ksenia.kosyuk@gmail.com)
- 6.1.4. Електронна та паперова копії процедури подання скарг (див. додаток А) доступна у цьому плані SEP для використання громадськістю. Форма скарги також буде розміщена на веб-сайтах «Спецкомунтранс», міста Хмельницького та селищної ради.
- 6.1.5. Усі отримані скарги фіксуються в реєстрі скарг протягом 15 робочих днів, а термін відповіді на них становить не більше 30 робочих днів. До розгляду приймаються як підписані, так і анонімні скарги. Проте, якщо особа, яка подає скаргу, хоче отримати письмову відповідь, вона має надати достовірні контактні дані. Кожна скарга спочатку буде розглядатися, а факти справи перевіряються відповідальним CLO.
- 6.1.6. Узгоджене рішення або відповідь буде підписано CLO (та там, де це доречно групою PIU). Коригувальні дії та статус скарги (закрита, відкрита) записуються у реєстрі скарг. Відповідальний CLO відповідає за підтримання цього реєстру. Усі претензії та відповіді зберігатимуться в офісі «Спецкомунтранс». Будь-які скарги гендерного характеру розглядаються конфіденційно та будуть вирішуватися відповідними особами.

- 6.1.7. У випадках коли позивач не задовільнений результатом розгляду скарги, «Спецкомунтранс» запрошує представників відповідної місцевої громади/бізнесу взяти участь у процесі, щоб взаємно знайти, узгодити та запровадити своєчасне рішення. У будь-який час позивачі можуть шукати правові методи вирішення проблем відповідно до діючих законів та норм України.

## **6.2 ОБРОБКА СКАРГ ПІДРЯДНИКОМ**

- 6.2.1. Заповнена форма подання скарг також може бути подана безпосередньо Виконавцеві робіт під час будівництва. Підрядник(и) передає будь-які отримані скарги/коментарі до «Спецкомунтранс» негайно, щоб забезпечити невідкладну обробку скарги/коментарі (тобто зареєструвати її, підтвердити та відповісти на скаргу у визначені строки).
- 6.2.2. Підрядник зобов'язаний роздати форму подання скарг, а також роз'яснити пункти бланку працівникам з низьким рівнем освіти/занепокоєним громадянам та вжити заходів для вирішення скарг, що стосуються їх сфери праці. Інші скарги, які не стосуються сфери діяльності Підрядників, передаються до «Спецкомунтранс». Процедура подання скарг та форма подання скарг (додаток А) будуть доступними на будівельних майданчиках у будь-який час, незалежно від того чи будівельний майданчик закритий або відкритий. Приклад заповнення скарги ламінується та вивішується на інформаційній дошці будівництва (щоб бути доступним для громадськості у будь-який час).

## 7 МОНІТОРИНГ, ЗВІТНІСТЬ ТА ВІДПОВІДАЛЬНІСТЬ

---

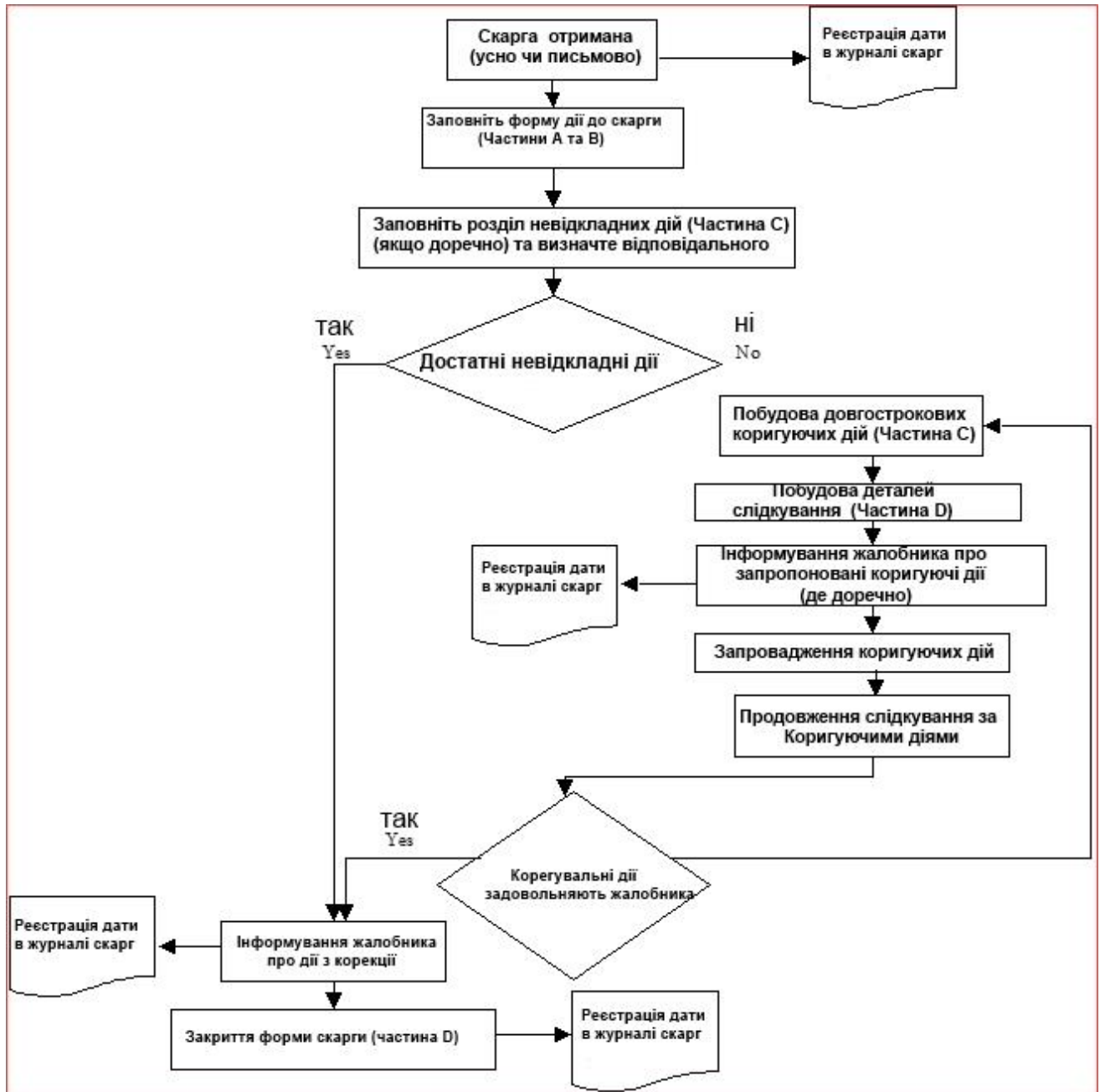
- 7.1.1. Успіх залучення зацікавлених сторін залежить від моніторингу ефективності, аналізу та адаптації до змін обставин і інформаційних потреб цих сторін. «Спецкомунтранс» впроваджує план SEP та регулярно оновлюватиме його на різних етапах Проекту. Відповідальний за зв'язок (CLO) у співпраці з групою реалізації проекту (PIU) відає за управління та моніторинг SEP. Група PIU також регулярно перевірятиме виконання плану, щоб переконатися у проведенні всіх консультаційних заходів та відповідності запланованому графіку.
- 7.1.2. Група PIU готує щорічні екологічні та соціальні звіти для подання ключовим зацікавленим сторонам. Річний звіт буде розміщений на веб-сайті міста.
- 7.1.3. Будь-які усні чи письмові скарги можуть бути передані за номером гарячої лінії, який можна знайти на веб-сайті ради міста (<http://khm.gov.ua/uk/content/zvernennya-gromadyan>) або за наведеними нижче реквізитами:
- До уваги: пані Ксенія Косюк
  - Керівник відділу роботи зі зверненнями громадян (менеджер скарг)
  - Поштова адреса: 29008, ХМА, вул. Толстого 1, м. Хмельницький, Україна
  - Телефон: +38 097 893 35 16
  - Ел. адреса: E-mail address: [ksenia.kosyuk@gmail.com](mailto:ksenia.kosyuk@gmail.com)

# Appendix A

**ПРОЦЕДУРА ТА ФОРМА СКАРГ**



## ПРОЦЕДУРА ТА ФОРМА СКАРГ





## ФОРМА ГРОМАДСЬКОЇ СКАРГИ

Посилання №:	
Повне ім'я:	
Примітка: <i>за бажанням ви можете залишитись анонімом або зробити запит не розголошувати вашу особу без попередньої згоди.</i>	<input type="checkbox"/> Я хочу подати скаргу анонімно <input type="checkbox"/> Я роблю запит не розголошувати моє ім'я без моєї попередньої згоди
Контактна інформація:  Будь ласка, проінформуйте про бажаний засіб зв'язку (пошта, телефон, електронна пошта).	<input type="checkbox"/> Поштою: Будь ласка, надайте вашу поштову адресу: _____ _____ <input type="checkbox"/> По телефону: _____ <input type="checkbox"/> Електронною поштою (E-mail): _____
Мова:  Будь ласка, визначте бажану мову спілкування.	<input type="checkbox"/> Українською <input type="checkbox"/> Інша (будь ласка вкажіть) _____
Опис випадку або скарги:	Що трапилось? Де трапилось? З ким це сталося? Який результат виникнення проблеми?
Дата випадку/скарги	
	<input type="checkbox"/> Одноразовий інцидент/скарга (дата _____) <input type="checkbox"/> Трапилось більше одного разу (скільки разів? _____) <input type="checkbox"/> Продовжується (поточно існуюча проблема)
Яке вирішення проблеми ви передбачаєте?	

Будь ласка, поверніть цю форму до:

- До уваги: пані Ксенія Косюк
- Керівник відділу роботи зі зверненнями громадян (Менеджер з скарг)
- Поштова адреса: ХМА, 29008, вул. Толстого 1, м. Хмельницький, Україна
- Телефон: +38 097 893 35 16
- E-mail адреса: [ksenia.kosyuk@gmail.com](mailto:ksenia.kosyuk@gmail.com)

# Appendix B

**Короткостроковий план  
залучення зацікавлених  
сторін**

---



«Спецкомунтранс»

---

# ПРОЕКТ ПОВОДЖЕННЯ З ВІДХОДАМИ У М.ХМЕЛЬНИЦЬКИЙ

Короткостроковий план залучення  
зацікавлених сторін



**«Спецкомунтранс»**

---

# **ПРОЕКТ ПОВОДЖЕННЯ З ВІДХОДАМИ У М.ХМЕЛЬНИЦЬКИЙ**

Короткостроковий план залучення зацікавлених сторін

**ОСТАТОЧНА ВЕРСІЯ ДЛЯ ГРОМАДСЬКОСТІ**

**ПРОЕКТ NO. 70057536**

**70057536/ПРОЕКТ ПОЛІГОНУ ТВЕРДИХ ПОБУТОВИХ ВІДХОДІВ В М.  
ХМЕЛЬНИЦЬКИЙ**

**ДАТА: ТРАВЕНЬ 2020**

WSP

2 London Square  
Cross Lanes  
Guildford, Surrey  
GU1 1UN

Phone: +44 148 352 8400

WSP.com

---



# ЗМІСТ

---

<b>ВСТУП</b>	<b>1</b>
<b>КОРОТКОСТРОКОВИЙ ПЛАН ЗАЛУЧЕННЯ ЗАЦІКАВЛЕНИХ СТОРИН</b>	<b>2</b>

---

## ВСТУП

---

- 1.1.1. Цей короткостроковий план залучення зацікавлених сторін (SEP) наводить деталі заходів з залучення зацікавлених сторін з огляду на обмеження, що введені через пандемію вірусу COVID-19 та термін яких співпадає з 120-денним періодом розголошення інформації.
- 1.1.2. Цей короткостроковий план залучення зацікавлених сторін (SEP) є додатковим до вже розробленого головного плану, що знаходиться за посиланням (<https://www.ebrd.com/work-with-us/projects/esia/khmelnitsky-solid-waste-project.html>), та який було опубліковано до початку процесу розголошення інформації за Проектом. Головний план SEP (не короткостроковий план), залишається документом, що переглядається у відповідності до отримання дозволів за проектом та з метою інформування, сторін, які залучаються на різних фазах реалізації Проекту (будівництво та експлуатація).

## КОРОТКОСТРОКОВИЙ ПЛАН ЗАЛУЧЕННЯ ЗАЦІКАВЛЕНИХ СТОРІН

1.1.3. Таблиця нижче наводить короткостроковий план з залучення, кожної з визначених зацікавлених сторін.

### Головні визначені зацікавлені сторони та методи їх залучення

Зацікавлена сторона (Найбільш пріоритетна наведена жирним шрифтом)	Вплив на зацікавлені сторони	Мета залучення	Методи залучення (під час періоду розголошення інформації)		Методи (Довгострокові, відкладені)	Обмеження
			Поточні обмеження	Оновлення обмежень <sup>1</sup>		
<b>Мешканці селищ Олешин, Велика Калинівка, Видрові Доли, Іванківці, Черепова та Черепівка.</b> <b>Мешканці/Власники землі в межах існуючої та нової санітарно-захисної зони (СЗЗ)</b> <b>Населення, що мешкає вздовж шляхів до полігону.</b>	<ul style="list-style-type: none"> <li>Мешканці зазнають безпосередньо та опосередковано вплив від частини реалізації Проекту, та ризики для них можуть включати неприємності та перешкоди праву громади на використання автошляхів (головним чином на стадії будівництва).</li> <li>Проект буде корисний цій групі шляхом утворення прямої, непрямої та нової зайнятості.</li> </ul>	<ul style="list-style-type: none"> <li>Проектна інформація (тобто, програма, зміст робіт та інш).</li> <li>Проект буде мати вплив під час будівництва та експлуатації (негативний та позитивний).</li> <li>Заходи пом'якшення для зменшення негативних ефектів.</li> </ul>	<ul style="list-style-type: none"> <li>Розголошення зосереджено на онлайн методах, радіо/ТВ мовлення та об'яви в пресі (одне на кожний ресурс).</li> <li>Проведення невеликого вебінару, який записано українською мовою. Цей вебінар буде розповсюджений для громадськості через веб-сайт міської ради/твітер/інстаграм/фейсбук. Міський Голова та його представники також запрошуються для участі через соціальні мережі (якщо та там це можливо).</li> <li>Вебінар також буде транслюватися на каналі місцевого телебачення.</li> <li>Забезпечення опитувальних листів, що містять короткий опис Проекту (мапу його розташування і контактні деталі), для кожного домогосподарства в оточуючих Проект селищах. Опитувальний лист буде вкладено в сплачений поштовий конверт з заповненою зворотною адресою, для того, щоб мешканці мали можливість відповісти та задати питання. Опитувальні листи будуть передані безпосередньо листоношами місцевої поштової служби (2400 домогосподарств). Метою забезпечення передачі</li> </ul>	<p>Відповідно до умов стовпчика «Поточні обмеження», але із зарезервованими сеансами зустрічі віч-на-віч.</p>	<ul style="list-style-type: none"> <li>Подальші, повністю відкриті презентації перед початком будівництва.</li> <li>Для уразливих груп, через свого представника зв'язку з громадськістю «Спецкомунтранс» збирає фокус групи та проводить консультаційні віч-на-віч семінари.</li> </ul>	<ul style="list-style-type: none"> <li>Короткострокове обмеження може не повністю охоплювати уразливі групи.</li> <li>Де-які особи можуть не мати змоги заповнити та повернути анкету.</li> <li>Де-які особи можуть не мати доступу до інтернету.</li> </ul>
<b>Уразливі групи населення:</b> <ul style="list-style-type: none"> <li><b>Одинокі жінки, що керують домогосподарствами;</b></li> <li><b>Домогосподарства з 3 та більше дітьми; та</b></li> <li><b>Люди з низьким рівнем освіти.</b></li> </ul>	<ul style="list-style-type: none"> <li>Група зазнає прямого та опосередкованого впливу від реалізації Проекту.</li> <li>Уразливі групи можуть зазнати впливу в результаті будівництва Проекту та його експлуатації.</li> </ul>					

<sup>1</sup> Це передбачає, що незначний рух в зоні Проекту дозволений мешканцям, але масові заходи будуть все ще заборонені.



Зацікавлена сторона (Найбільш пріоритетна наведена жирним шрифтом)	Вплив на зацікавлені сторони	Мета залучення	Методи залучення (під час періоду розголошення інформації)		Методи (Довгострокові, відкладені)	Обмеження
			Поточні обмеження	Оновлення обмежень <sup>1</sup>		
			<p>опитувальних листів в кожне господарство є підвищення рівня участі мешканців (тобто більшої участі жінок). Повернені опитувальні листи будуть оброблятися в міській раді.</p> <ul style="list-style-type: none"> <li>Після повернення опитувальних листів будуть виконані відповіді на поставлені мешканцями питання (у разі потреби).</li> </ul> <p><i>Примітка: Представники уразливих груп, що не мають змогу прийняти участь в вебінарі, зможуть подивитися його по телебаченню.</i></p>			
<b>Роми – збирачі відходів (уразлива група).</b>	Група зазнає прямого впливу від Проекту під час його будівництва та експлуатації (зайнятість та мешкання).	<ul style="list-style-type: none"> <li>Проектна інформація (тобто, масштаб, програма, зміст робіт та інш.).</li> <li>Проект буде мати вплив під час будівництва та експлуатації (негативний та позитивний).</li> <li>Заходи пом'якшення для зменшення негативних ефектів, особливо тих, що стосуються зайнятості та умов мешкання.</li> </ul>	<ul style="list-style-type: none"> <li>Місто Хмельницький встановлює контакт з представником Ромів (особа, що може розмовляти українською та на ромському) для обговорення не-технічного резюме проекту: (<a href="https://www.ebrd.com/work-with-us/projects/esia/khmelnitsky-solid-waste-project.html">https://www.ebrd.com/work-with-us/projects/esia/khmelnitsky-solid-waste-project.html</a>).</li> </ul>	Відповідно до стовпчика «Поточні обмеження», але запис відео Роми зможуть побачити.	<ul style="list-style-type: none"> <li>Подальше представництво ромів до початку будівництва.</li> <li>Залучення в рамках Плану відновлення засобів існування (LRP).</li> <li>Роми забезпечуються альтернативними можливостями роботи та мешкання.</li> <li>«Спецкомунтранс» регулярно збирає фокус групи та проводить консультаційні віч-на-віч семінари, які проводяться представником компанії із зав'язків з громадськістю.</li> </ul>	<ul style="list-style-type: none"> <li>Можуть бути озвучені питання тільки окремих осіб. Та не всі точки зору ромів будуть чутні.</li> <li>Може виникнути певне роздратування по відношенню до записаного відео.</li> </ul>
<b>Потенційні власники в новій СЗЗ.</b>	<ul style="list-style-type: none"> <li>Власники земельних ділянок (фізичні та юридичні особи, які продають землю «Спецкомунтранс»).</li> <li>Обмеження використання землі.</li> </ul>	<ul style="list-style-type: none"> <li>Проектна інформація (тобто, програма, зміст робіт, масштаб робіт та інш.).</li> <li>Потенційні обмеження використання землі.</li> </ul>	<ul style="list-style-type: none"> <li>Прямі власники землі – особи, які зареєстровані в реєстрі і отримують друковані копії інформації про Проект (Нетехнічне резюме проекту). Адресати – ті особи, які зареєстровані в реєстрі податкової служби.</li> <li>Забезпечення опитувальних листів, що містять короткий опис Проекту (мапу його розташування і</li> </ul>	Відповідно до умов стовпчика «Поточні обмеження», але із зарезервованими сеансами зустрічі віч-на-віч.	<ul style="list-style-type: none"> <li>Залучення в рамках Плану відновлення засобів існування (LRP).</li> </ul>	<ul style="list-style-type: none"> <li>Де-які володарі земель можуть не заповнювати та не повертати опитувальні листи.</li> </ul>

Зацікавлена сторона (Найбільш пріоритетна наведена жирним шрифтом)	Вплив на зацікавлені сторони	Мета залучення	Методи залучення (під час періоду розголошення інформації)		Методи (Довгострокові, відкладені)	Обмеження
			Поточні обмеження	Оновлення обмежень <sup>1</sup>		
			<p>контактні деталі), для кожного власника землі в межах СЗЗ (300 метрів для запропонованої лінії БМО та 500 м. для нового та існуючого полігонів). Опитувальний лист буде вкладено в сплачений поштовий конверт з заповненою зворотною адресою, для того, щоб мешканці мали можливість відповісти та задати питання. Опитувальні листи будуть передані безпосередньо листоношами місцевої поштової служби.</p> <ul style="list-style-type: none"> <li>Після повернення опитувальних листів будуть виконані відповіді на поставлені мешканцями питання (у разі потреби).</li> </ul> <p><i>Примітка: Можливо, що де-яким адресатам опитувальні листи не будуть передані, проте більша з частина мешканців їх отримає за адресою мешкання (перша лінія).</i></p>			
<b>Власники в межах існуючої СЗЗ.</b>	'Мешканці селища Олешин та потенційні власники земельних ділянок в новій санітарно-захисній зоні (перший та четвертий ряд).					
Мешканці в межах більш ширшої області проекту (напр. в м. Хмельницький)	Непрямий вплив Проекту.	Проектна інформація (тобто, масштаб, програма, зміст робіт та інш).	<ul style="list-style-type: none"> <li>Проведення невеликого вебінару, який записано українською мовою. Цей вебінар буде розповсюджений для громадськості через веб-сайт міської ради/твітер/інстаграм/фейсбук. Міський Голова та його представники також запрошуються для участі через соціальні мережі (якщо та там де це можливо).</li> <li>Вебінар також буде транслюватися на каналі місцевого телебачення.</li> </ul>	Відповідно до Відповідно до умов стовпчика «Поточні обмеження».	Не застосовується	Де-які особи можуть не мати доступу до інтернету
Недержавні установи (NGO).	Група може зазнати прямого та опосередкованого впливу від Проекту завдячуючи консультаціям з місцевими громадами та запровадженню екологічних та соціальних кампаній.				Рівень участі «Спецкомунтранс» в цій групі зацікавлених сторін залежить від рівня утвореного партнерства (тобто залучення та підтримки ромських збирачів сміття).	
Університет м. Хмельницький та місцеві коледжі.	Група матиме непрямий вплив на Проект завдякуючи дослідженням студентів, інноваціям та				«Спецкомунтранс» взаємодіє з головними університетами/коледжами міста з метою проведення досліджень та розробок,	

Зацікавлена сторона (Найбільш пріоритетна наведена жирним шрифтом)	Вплив на зацікавлені сторони	Мета залучення	Методи залучення (під час періоду розголошення інформації)		Методи (Довгострокові, відкладені)	Обмеження
			Поточні обмеження	Оновлення обмежень <sup>1</sup>		
	практичному навчанню з менеджменту відходів.				забезпечення практичного навчання.	
Організації, що займаються переробкою матеріалів.	Група матиме непрямий вплив на Проект завдячуючи внеску/коментарям зацікавлених сторін в практику та діяльність.	<ul style="list-style-type: none"> <li>Проектна інформація (тобто, масштаб, програма, зміст робіт та інш).</li> <li>Проект буде мати вплив під час будівництва та експлуатації (негативний та позитивний), особливо стосовно робочих процедур.</li> <li>Заходи пом'якшення для зменшення негативних ефектів, особливо тих, що стосуються зайнятості та умов мешкання для тих, хто працює на підприємствах з переробки відходів.</li> </ul>	<ul style="list-style-type: none"> <li>Організаціям, що мають прямий вплив на Проект направляється друкована копія інформації про Проект (не технічне резюме проекту, яке можна знайти за посиланням: <a href="https://www.ebrd.com/work-with-us/projects/esia/khmelnitsky-solid-waste-project.html">https://www.ebrd.com/work-with-us/projects/esia/khmelnitsky-solid-waste-project.html</a>).</li> <li>Залучення електронного листування, а також де доречно телефонний зв'язок, розмови з представниками цих організацій.</li> </ul>	Відповідно до умов стовпчика цієї таблиці «Поточні обмеження», але із зарезервованими сеансами зустрічі віч-на-віч.	«Спецкомунтранс» обговорює контракти, які стосуються переробників/обов'язків та контролю їх реалізації.	Не застосовується

